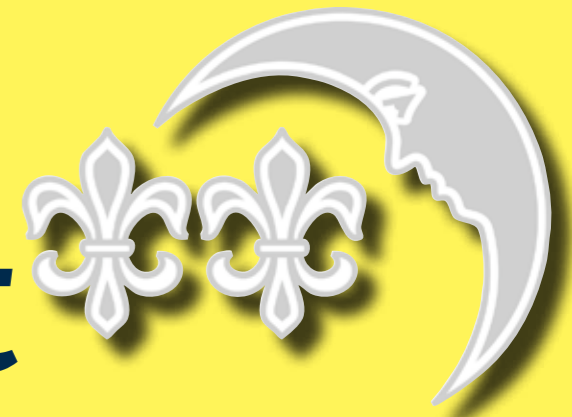
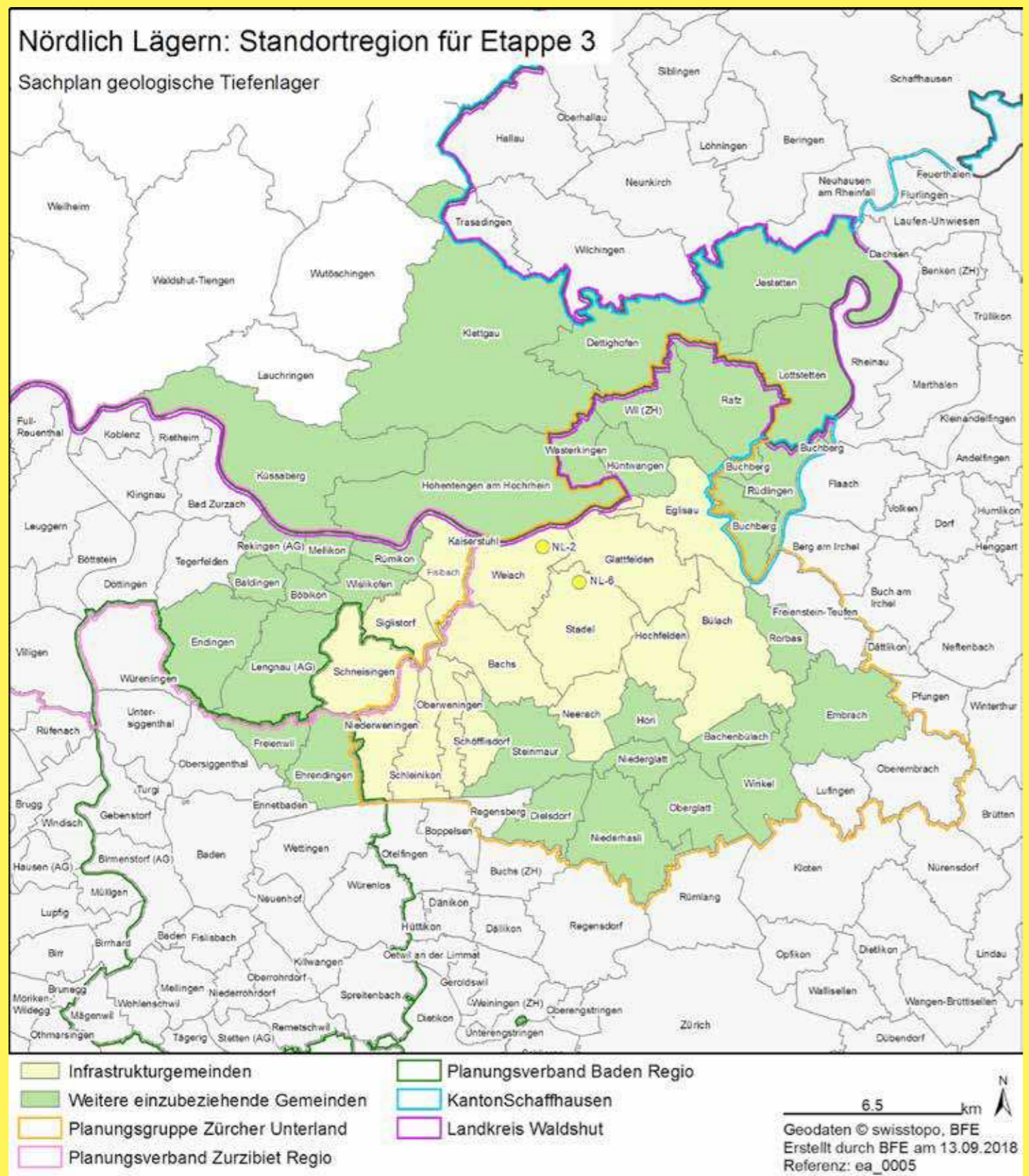


# Stadler Dorfblatt



Ausgabe 3 / 2019  
Juni 2019

erscheint 6 Mal jährlich



Die gelben Punkte (NL Nördlich Lägern) markieren mögliche Oberflächenanlagen

## Atomare Abfälle in Stadel?



Gebiet Haberstal – ein möglicher Standort für eine Oberflächenanlage



Beispiel, wie eine Oberflächenstruktur eines Tiefenlagers aussehen könnte



Gebiet Twärweg – möglicher Standort einer Bohrung, in Frage kommen ebenfalls die Gebiete Steinacher und Hasliboden



## Ein Dorfblatt-Leitartikel zu einem allfälligen Atomabfall-Endlager auf unserem Gemeindegebiet? – Ein diffiziles Unterfangen!

Dieser Auftrag, liebe Leserinnen und Leser, hat mir ein paar schlaflose Nächte beschert. Wird es gelingen, eine solch komplexe Angelegenheit auch nur annähernd sachgerecht und verständlich darzulegen? Ist das Dorfblatt das richtige Medium, nachdem bereits mehrere Info-Blätter und Zeitungsartikel ins Haus geflattert kamen? Braucht es wirklich noch mehr papiererne Information?

Fragen über Fragen! Und Fragen habe ich auch in unserer Gemeinde gesammelt. Diese konnte ich Dr. Lukas E. Oesch von der Nagra (Projektleiter regionale Partizipation) und dem Gemeindepräsidenten Dieter Schaltegger (im Vorstand der Regionalkonferenz nördlich Lägern) vorlegen. Drei Stunden haben sich die beiden Zeit genommen, um auf die Fragen einzugehen. In dieser Ausgabe finden Sie das Ergebnis.

Und damit **Sie alle**, liebe Leserinnen und Leser, Ihre Bedenken und Fragen loswerden können, haben Sie künftig die Gelegenheit, sich in unserer „Dorfblatt-Nagra-Ecke“ zu äussern. Lukas Oesch und Dieter Schaltegger sind gerne bereit, auf Ihre Anliegen so weit wie möglich einzugehen.

Bevor ich mich gezwungenermassen etwas eingehender mit dieser Thematik befassen musste, habe ich die Angelegenheit so gut es ging verdrängt – wohl auch aus einem diffusen Gefühl von Hilflosigkeit und Überforderung heraus.

Nach dem informativen Gespräch wurde mir jedoch klar, dass man gut daran tut, sich der Problematik zu stellen. Mit Staunen konnte ich feststellen, wie viele Menschen seit Jahrzehnten in diesen Prozess eingebunden sind, und mit welcher Akribie und Seriosität geforscht und gearbeitet wird: International vernetzte Wissenschaftler sowie Fachleute von Bund, Kanton und den betroffenen Gemeinden setzen sich dafür ein, bestmögliche Lösungen zu finden.

Lukas Oesch hat Geografie und Klimawissenschaften studiert, und er engagiert sich bei den Grünen – eine interessante Kombination! Er bezeichnet sich als Brückenbauer zwischen den Anliegen der Nagra und denjenigen der Regionen. Er meint: **Selbst wenn wir alle Kernkraftwerke abschalten, der Abfall ist schon vorhanden und muss sicher entsorgt werden.**

Im letzten Dorfblatt hat Dieter Schaltegger zu einem Info-Abend mit dem Thema „3. Etappe Tiefenlager nördlich Lägern“ eingeladen. Die ernüchternde Bilanz: Zwei Personen haben sich am 2. Mai eingefunden.

Wie kann das Interesse der Bevölkerung geweckt werden? Wie ist eine transparente und verständliche Information zu bewerkstelligen und vor allem: Wie wird Vertrauen aufgebaut?

Könnte zum Beispiel ein Ausflug nach dem idyllischen St-Ursanne im Kanton Jura helfen, verbunden mit einer Führung im Felslabor Mont Terri? ([www.mont-terri.ch](http://www.mont-terri.ch))

Haben Sie Ideen? Melden Sie sich!

Und zum Schluss noch dies: Mein Respekt vor der Komplexität der Angelegenheit sowie vor der Forschung und dem Einsatz von unzähligen Beteiligten auf diesem Gebiet ist gewachsen.

Verena Wydler



Wird es diese Blumenwiese im Haberstal künftig noch geben?

### Würde unsere Gemeinde und unser Naherholungsgebiet mit dem allfälligen Bau eines Endlagers an Attraktivität verlieren?

*Das Bundesamt für Energie (BFE) hat die sozioökonomischen und ökologischen Auswirkungen eines geologischen Tiefenlagers auf die Standortregion Nördlich Lägern untersucht. Ein ausführlicher Bericht dazu kann auf der Gemeindeverwaltung bezogen werden.*



St-Ursanne



Bild des Fossils «Leioceras opalinum», es gibt dem Opalinuston seinen Namen.

Quelle: Comet Photoshopping  
Dieter Enz

## Zeitplan Lagerung hochaktiver Abfälle



## Dorfblatt-Nagra-Ecke



Hier werden künftig Informationen der Nagra erscheinen, und Fragen, die Sie stellen, werden beantwortet.

E-Mail: [lukas.oesch@nagra.ch](mailto:lukas.oesch@nagra.ch)  
Tel: 056 437 12 67



Bohrgerät auf dem Bohrplatz Herrenwis in Bülach



## Fragen von Bewohner/-innen der Gemeinde Stadel

### Als erstes habe ich Lukas Oesch eine ganz persönliche Frage gestellt:

*Herr Oesch, Sie sind jung, haben Geografie und Klimawissenschaften studiert, arbeiten für die Nagra und sind ein Grüner. Könnten Sie sich vorstellen, mit ihrer Familie nach Stadel zu ziehen, auch wenn hier ein Endlager gebaut würde?*

#### Lukas Oesch:

*Grundsätzlich bin ich ein Stadtmensch, bin aber auch sehr gerne in der Natur. Ich habe ein Fischerpatent und gehe öfter in Bächli im Fisibach fischen. Ich werde also weiterhin bedenkenlos die Fische von dort essen und würde auch mit meiner Familie nach Stadel ziehen.*



Lukas E. Oesch, Nagra  
Dr. sc ETH, Geologe  
Projektleiter regionale Partizipation

### Welche Immissionen verursacht eine Bohrung? Wie lange dauert sie? Und die Erstellung eines Endlagers?

Bei einer Tiefbohrung wird pro Woche mit maximal 50 Lastwagenfahrten und pro Tag mit bis zu 75 Autofahrten gerechnet. Fährt ein Lastwagen oder ein Auto zum Bohrplatz und wieder weg, zählt dies als zwei Fahrten.

Eine Tiefbohrung kann in drei Teilschritte unterteilt werden:

- A) Bau des Bohrplatzes: ca. 3-4 Monate
- B) Durchführen der Tiefbohrung: Je nach Bohrfortschritt 6-9 Monate
- C) Rückbau des Bohrplatzes: ca. 3 Monate.

Der Bau des Endlagers dauert sehr lange. In unseren momentanen Zeitplänen wird der Bau des Lagers für hochaktive Abfälle mit ca. 12 Jahren veranschlagt, ungefähr von 2048 bis 2060. Während des Einlagerungsbetriebs werden zeitgleich Stollen im Untergrund gegraben und Behälter eingelagert. Es werden also auch noch von 2060 bis 2075 Stollen gegraben und in diesem Sinne am Endlager weitergebaut. (vgl. Tabelle auf Seite 29 auf dem Umschlag)

### Was kostet eine Bohrung?

Eine Bohrung kostet etwa 15 Millionen Franken.

### Was bedeutet die Bohrung und eine allfällige Endlagerung für das Grundwasser?

Der Schutz des Grundwassers muss stets gewährleistet sein. Während des Baus des Bohrplatzes wird unter anderem ein sogenanntes Standrohr verlegt. Dieses schützt das Grundwasser während der Bohrung.

Das geologische Tiefenlager wird in der Gesteinsschicht Opalinuston gebaut. Diese befindet sich in der Umgebung von Stadel in einer Tiefe von 850 bis 950 Meter. Opalinuston ist wasserundurchlässig. Im Opalinuston gibt es daher kein fließendes Wasser, der Opalinuston schliesst die radioaktiven Abfälle sicher ein, sodass das Grundwasser nicht gefährdet ist.

Das geologische Tiefenlager benötigt auch Gebäude an der Oberfläche, die sogenannte Oberflächeninfrastruktur. Eine sorgfältig ausgelegte Oberflächeninfrastruktur gefährdet das Grundwasser nicht und kann sicher und gesetzeskonform gebaut und betrieben werden. Rampen und Schächte werden abgedichtet. Das ist Stand der Technik bei Tunnelbauten in der Schweiz. Dennoch: Grundwasservorkommen werden, wann immer möglich, gemieden und Flächen ausserhalb des Gewässerschutzbereichs bevorzugt.

### Wird der Abfall wirklich dort vergraben, wo es am sichersten ist und nicht dort, wo es am wenigsten Widerstand gibt? (vgl. Wellenberg!)

Sicherheit hat im Standortwahlverfahren oberste Priorität. Die Sicherheit eines geologischen Tiefenlagers hängt von den geologischen Gegebenheiten im Untergrund ab. Die lokale Akzeptanz hat keinen Einfluss auf die Standortwahl. Die lokale Bevölkerung wird jedoch über die Regionalkonferenzen – dies sind die Gremien der regionalen Zusammenarbeit – miteinbezogen und kann bei allem, was an der Oberfläche gebaut werden muss, mitentscheiden. Dies sind die Oberflächenanlagen des Tiefenlagers sowie Lüftungsschächte.

Der Wellenberg (Kt. Nidwalden) wurde von der Nagra in den neunziger Jahren als Standort für ein geologisches Tiefenlager für schwach- und mittelradioaktive Abfälle favorisiert, und es wurde ein entsprechendes Projekt ausgearbeitet. 1995 und 2002 scheiterte dies an der Nidwaldner Urne. Der Wellenberg ist jedoch schweizweit nach wie vor einer der sechs geeigneten Standorte und wurde in Etappe 1 des heute laufenden Verfahrens als möglicher Standort aufgeführt. Aufgrund sicherheitstechnischer Nachteile gegenüber den Gebieten Jura Ost, Zürich Nordost und Nördlich Lägern wird der Wellenberg heute jedoch nicht mehr als möglicher Standort gehandelt. Dennoch wäre es theoretisch und technisch möglich, im Wellenberg ein sicheres geologisches Tiefenlager für schwach- und mittelaktive Abfälle zu bauen.

### Weshalb wurde der Standort Lägern Nord erneut aufgenommen, nachdem ihn die NAGRA als weniger geeignet befunden hat?

Die Nagra beurteilte damals Nördlich Lägern als weniger geeignet als Jura Ost und Zürich Nordost aus folgenden Gründen:

- A) Die durchgeführte 3D-Seismik zeigte im Norden von Nördlich Lägern Störzonen.
- B) Opalinuston hat zwar gute Eigenschaften, um radioaktive Abfälle zu lagern, bautechnisch gesehen ist Opalinuston jedoch ein anspruchsvolles Gestein, um darin Tunnel und Stollen zu bauen. Je tiefer der Opalinuston gelegen ist, desto schwieriger und aufwändiger wird der Bau. Im Süden von Nördlich Lägern liegt der Opalinuston so tief, dass der Bau eines geologischen Tiefenlagers nur erschwert möglich ist. Die Experten des ENSI beurteilten die von der Nagra dargestellte Datengrundlage als «nicht belastbar genug», um Nördlich Lägern als potenziellen Standort nicht vertiefter zu untersuchen. Die Tiefbohrungen sollen nun das geologische

Gesamtbild in allen drei verbleibenden Standortregionen vervollständigen und so eine wissenschaftlich begründete Wahl der sichersten Tiefenlagerstandorte ermöglichen.

### Inwiefern spielt die Politik eine Rolle?

Die Politik spielt keine Rolle. Die Sicherheit des geologischen Tiefenlagers hat oberste Priorität und wird durch die geologischen Gegebenheiten im Untergrund bestimmt.

### Einmal wurde der Granit als sicherste Gesteinsschicht angenommen, jetzt ist es der Opalinuston. Was kommt als nächstes? Wann und weshalb kann davon ausgegangen werden, dass wirklich die sicherste Lösung gefunden ist?

In der Schweiz ist man nach jahrzehntelanger Forschung zum Schluss gekommen, dass der Opalinuston eine geeignetere Gesteinsschicht zur Lagerung radioaktiver Abfälle ist, als dies Granit wäre. Granit ist jedoch neben Salz- und Tongesteinen eines von drei sogenannten potenziellen Wirtgesteinen, welche international für den Bau von geologischen Tiefenlagern infrage kommen. In Finnland ist bereits ein Tiefenlager im Granit im Bau, Schweden wird ebenfalls im Granit bauen, dort steht die Baubewilligung noch aus. Man kann nie ausschliessen, dass nicht ein noch besseres Gestein gefunden wird – dies ist jedoch sehr unwahrscheinlich.

### Wird auf diesem Gebiet international geforscht und ausgetauscht?

Auf dem Gebiet der geologischen Tiefenlagerung wird seit Jahrzehnten international nach Lösungen geforscht. Multinationale Projekte sind dabei eher die Regel als die Ausnahme. Die Schweiz besitzt als eines von wenigen Ländern gleich zwei Felslabore, in welchen unter realistischen Bedingungen geforscht werden kann; die Schweiz gilt als eine Art Mekka der Tiefenlagerforschung. Viele Länder forschen in den Schweizer Felslaboren. Im Felslabor Mont Terri bei Saint-Ursanne im Jura forschen neun Länder, im Felslabor Grimsel sind es zwölf – unter anderen die USA, Japan und Spanien.

### Wie sicher ist die Anlieferung direkt unter der Anflugschneise?

Wenn radioaktive Abfälle transportiert werden, geschieht dies in sogenannten Transport- und Lagerbehältern (TLB). Diese sind widerstandsfähig gegen jegliche Einflüsse von aussen und überstehen auch einen Flugzeugabsturz. Dazu kommt: Die Wahrscheinlichkeit, dass ein Flugzeug genau auf einen solchen Transport stürzt, ist gering.

### Was bedeutet der Antransport bezüglich Verkehr? Z.B. wie viele Lastwagen pro Tag?

In Nördlich Lägern sind noch zwei Standorte für die Oberflächenanlage im Rennen, zudem wird momentan noch abgeklärt, ob die Verpackungsanlage für die radioaktiven Abfälle auch ausserhalb der Standortregionen gebaut werden könnte. Beides hat einen Einfluss auf die Anzahl Transporte. Der Antransport der radioaktiven Abfälle erfolgt nach Mög-

lichkeit mit der Bahn, alternativ auf der Strasse. Dabei würde es sich – während der Einlagerungsphase von 2060 bis 2075 – um folgende Anzahl Transporte handeln (vgl. Tabelle unten)

### Ist ein gut gesichertes und ständig kontrolliertes Zwischenlager eine Option? (Macos Buser)

Ein gut gesichertes und ständig kontrolliertes Zwischenlager kann sicher betrieben werden. Bei der Entsorgung radioaktiver Abfälle gilt es jedoch die sehr langen Zeiträume zu beachten. Bei hochaktiven Abfällen wird ein Zeitraum von einer Million Jahren betrachtet. Wir glauben, dass die Geologie in solchen Zeiträumen stabiler ist als die Gesellschaft.

Wir wissen nicht, wie sich die Gesellschaft in hundert oder in tausend oder in zehntausend Jahren entwickeln wird. Wird eine Gesellschaft im Krieg Sorge tragen können zu einem Zwischenlager an der Oberfläche?

Aus diesen Gründen müssen in der Schweiz gemäss Kernenergiegesetz radioaktive Abfälle in geologischen Tiefenlagern entsorgt werden. In einem geologischen Tiefenlager sind die Abfälle auch ohne menschliches Zutun sicher, ein solches Lager braucht nach dem Verschluss keinen Unterhalt.

### Wie beurteilen Sie die Transmutation von Atommüll?

Vielleicht stehen eines Tages neuartige Kernanlagen zur Verfügung, mit denen abgebrannte Brennelemente zur Energieerzeugung wiederaufbereitet oder weniger schädlich gemacht werden können. Heute ist völlig unklar, ob die Zukunft solche Technologien bringt und ob die Gesellschaft die dafür erforderlichen grossen Kernanlagen akzeptieren würde. Klar ist nur, dass auch solche Anlagen wiederum Abfälle produzieren würden, die zumindest über Jahrhunderte tiefengelagert werden müssten. Für verglaste Rückstände aus der Wiederaufbereitung sowie schwach- und mittelaktive Abfälle sind Technologien zur Umwandlung äusserst unrealistisch.

Mit einem geologischen Tiefenlager sind wir für alle Fälle gut gerüstet: Radioaktive Abfälle jeglicher Art werden rückholbar in stabilen Gesteinsschichten sicher eingeschlossen, ohne dass weitere Massnahmen für die Langzeitsicherheit nötig sind.

### Gibt es Möglichkeiten, das Tiefenlager auf seine Dichte zu überprüfen, z.B. nach einem Erdbeben?

Es ist möglich, ein geologisches Tiefenlager – auch nach dessen Versiegelung – zu überwachen. Bereits kleinste Mengen an austretender Radioaktivität könnten detektiert werden. Im Übrigen gefährdet ein Erdbeben ein Tiefenlager kaum, je tiefer im Untergrund das Lager liegt, desto weniger spürbar ist dort ein Erdbeben.

### Was versteht man unter Halbwertszeit?

Radioaktive Strahlung wird während des Zerfalls von instabilen Atomkernen ausgesandt. In diesem Zusammenhang bedeutet Halbwertszeit, dass sich die Anzahl einer radioaktiven Atomart innerhalb dieser Zeitspanne halbiert. Die instabilen Atomkerne wandeln sich durch den Zerfall in andere Atomarten um. Verschiedene Atomarten haben unterschiedliche Halbwertszeiten.

Art der Abfälle	Variante	Anzahl Züge pro Jahr	Anzahl Wagen pro Zug	Anzahl Konvois pro Jahr	Anzahl LKWs pro Konvoi
Hochaktive Abfälle	Mit Verpackungsanlage	5	4	5	4
	Ohne Verpackungsanlage	18	8	18	8
Schwach- und mittelaktive Abfälle	Mit Verpackungsanlage	25	8	50	8
	Ohne Verpackungsanlage	35	8	70	8

### **Nach wie viel Jahren ist bei hochaktivem Abfall die natürliche Radioaktivität erreicht?**

Bei den hochaktiven Abfällen handelt es sich vor allem um die verbrauchten Brennelemente aus den Kernkraftwerken. Nach 200'000 Jahren erreichen die verbrauchten Brennelemente eine Giftigkeit (Radiotoxizität) von natürlichem Uranerz. Beim Entsorgungskonzept für die hochaktiven Abfälle wird sogar ein Zeitraum von einer Million Jahren betrachtet.

### **Wie gedenkt man Informationen betreffend Endlager über diese grossen Zeiträume weiterzugeben?**

Wie das geologische Tiefenlager dereinst markiert werden soll, ist zum heutigen Zeitpunkt noch nicht entschieden. Es existieren verschiedene Lösungsansätze. Die Notwendigkeit einer Markierung des Lagers wird voraussichtlich erst im 22. Jahrhundert aktuell.

In der Kernenergiegesetzgebung sind jedoch bereits jetzt eine Reihe von Massnahmen zur Überlieferung von Informationen über das Tiefenlager an künftige Generationen vorgesehen. So muss beispielsweise eine Dokumentation des Tiefenlagers an die Behörden abgegeben werden, diese Dokumentation muss langfristig archiviert werden. Zudem schreibt das Kernenergiegesetz vor, dass das Lager markiert werden muss. Zu diesem Zweck beteiligt sich die Nagra seit 2011 an einem von der Nuclear Energy Agency lancierten Projekt der OECD mit dem Namen „Preservation of Records, Knowledge and Memory (RK&M) Across Generations“.

### **Welche finanziellen Auswirkungen hat ein Endlager auf die Bevölkerung? Wertverminderung der Liegenschaften? Lösungen? Steuersatz der Gemeinde?**

In Etappe 2 des Sachplanverfahrens untersuchte das Bundesamt für Energie (BFE) in allen Standortregionen kantonsübergreifend die Auswirkungen von geologischen Tiefenlagern auf Wirtschaft, Umwelt und Gesellschaft. Ergänzend zu diesen sozioökonomisch-ökologischen Wirkungsstudien (SÖW) konnten die Regionalkonferenzen – dies sind die Gremien der regionalen Zusammenarbeit – Zusatzfragen an das BFE richten.

Betreffend Immobilien kommt die BFE-Studie, gestützt auf eine Studie von Wüest & Partner (2011), zum Schluss, dass: «nukleare Projekte sowohl positive als auch negative Auswirkungen auf Immobilien haben. Ein allfälliger Einfluss wird jedoch insgesamt als moderat eingeschätzt. Für die Schweiz würden sich die Preisänderungen zwischen +2 und -2 Prozent bewegen. Positiv auf die Preise würde sich der durch ein solches Projekt ausgelöste Zuzug zusätzlicher Arbeitskräfte auswirken. Die Sichtbarkeit einer solchen Anlage würde wiederum ein wichtiges negatives Kriterium darstellen: Je mehr davon sichtbar wäre, desto stärker können die Preisabschläge ausfallen. Die Immobilienpreise könnten sich dabei laut der Studie bereits während des Standortauswahlverfahrens bzw. nach Bekanntgabe des definitiven Standortes verändern.»

Je nach Wahl und Ausgestaltung der Oberflächenanlage variiert die Anzahl der betroffenen Immobilien.

Mehr dazu finden Sie im Kapitel 3.3.4 Immobilien im Synthesebericht der SÖW für Nördlich Lägern (Broschüre Gemeinde). Zudem wird diejenige Standortregion, in welcher das geologische Tiefenlager gebaut werden wird, in Form von Abgeltungen für die übernommene Leistung (Lagerung nuklearer Abfälle), finanziell entschädigt. Die Höhe dieser Abgeltungen beträgt bis zu 800 Millionen Franken. Gemäss einem Leitfaden für die Verhandlung der Abgeltungen des BFE kann folgendes gesagt werden:

«Über die Verwendung, Verteilung und Bewirtschaftung der Abgeltungen und allfälligen Kompensationen befindet eine

für die Nach-Sachplan-Phase noch zu schaffende Organisation, die von der Standortregion getragen wird.»

Das Sachplanverfahren geologische Tiefenlager sollte ca. 2031 abgeschlossen sein. Zu diesem Zeitpunkt würde also dann eine Organisation gegründet werden, welche von der Standortregion getragen wird und welche über die Verwendung der gesprochenen Gelder entscheiden würde. Die Abgeltungen sowie die Kosten für die Entsorgung der radioaktiven Abfälle werden gemäss dem Verursacherprinzip von den Abfallverursachern, hauptsächlich den Kernkraftwerkbetreibern, finanziert.

### **Was als nächstes auf uns zukommt**

In Stadel wird die Nagra frühestens 2020 mit Bohrarbeiten beginnen. Seit Mitte April wird bereits in Bülach auf dem Herrenwies-Areal gebohrt. Dabei handelt es sich um die erste Tiefbohrung einer ganzen Serie. Gebohrt wird in allen drei potenziellen Standortregionen, also auch in Jura Ost und Zürich Nordost. Die Bohrungen sollen das Bild des Untergrunds vervollständigen und so die Wahl des sichersten Standorts für ein Tiefenlager ermöglichen. In Nördlich Lägern hat die Nagra in folgenden Gemeinden insgesamt sieben Gesuche für Tiefbohrungen gestellt: Weiach, Bülach, Stadel (3x), Eglisau, Glattfelden. Wie viele Bohrungen tatsächlich durchgeführt werden müssen, um das geologische Gesamtbild zu vervollständigen, und wo als nächstes gebohrt wird, hängt von den Ergebnissen ab. Es ist nicht geplant, alle Bohrungen durchzuführen.

### **Wie unsere Gemeinde vertreten ist**

Die Regionalkonferenz (RK) besteht aus 120 Delegierten aus Politik, Wirtschaft, Gewerbe, Interessenorganisationen und Vertretern aus der Bevölkerung. Diese sind in den Gremien mitverantwortlich, dass die Umsetzung der regionalen Partizipation gemäss dem Sachplan wahrgenommen wird.

#### **Unsere Gemeinde ist mit vier Delegierten vertreten:**

- Peter Bernhard, Bevölkerung Stadel
- Marion Schneider, GR Stadel (Tiefbauvorsteherin)
- Reto Grossmann, GR Stadel (Hochbauvorsteher)
- Dieter Schaltegger, GP Stadel

Vorstand:

- Dieter Schaltegger, GP Stadel

#### **Fachgruppe Oberflächeninfrastruktur FG OFI:**

- Dieter Schaltegger, GP Stadel
- Marion Schneider, GR Stadel (Tiefbauvorsteherin)

#### **Fachgruppe Infrastrukturgemeinden FG Infra:**

Diese Fachgruppe wurde anlässlich des Starts zur Etappe 3 des Sachplanverfahrens neu und zusätzlich durch die Gemeindepräsidenten von Glattfelden, Stadel und Weiach gegründet.

Ziel dieser Fachgruppe ist der regelmässige Austausch unter den Vertretern der möglicherweise betroffenen Gemeinden. Wir erachten es als wichtig, dass die Gemeinden eine „Stimme“ bekommen.

Weitere Informationen unter:

[www.regionalkonferenz-laegern.ch](http://www.regionalkonferenz-laegern.ch) / [www.nagra.ch](http://www.nagra.ch)

Interview mit Lukas Oesch  
Layout:  
Bilder:

Verena Wydler  
Verena Wydler  
Nagra / Verena Wydler

## Aus den Verhandlungen des Gemeinderates

### Gemeinderat und Gemeindeverwaltung

#### Autobetrieb Stadel-Neerach

##### Umgang mit dem Verwaltungsvermögen

Der Gemeinderat genehmigt einen Antrag der Aufsichtskommission des Autobetriebs Stadel-Neerach, wonach der Zweckverband im Rahmen der Einführung des neuen Rechnungsmodells HRM2 auf eine Neubewertung des Verwaltungsvermögens (sog. Restatement) verzichten möchte. Der Zweckverband hat bereits in der Vergangenheit nach erweitertem Standard und den Branchenrichtlinien linear abgeschrieben, weshalb eine einfache Übernahme der aktuellen Restbuchwerte akzeptiert werden kann.

#### Vorzeitiger Rücktritt von Manuela Grether aus dem Wahlbüro

Frau Manuela Grether wurde im Frühling 2018 im Rahmen der kommunalen Erneuerungswahlen für eine weitere Amtsdauer (2018-2022) als Mitglied des Wahlbüros gewählt. Kürzlich gab Frau Grether dem Gemeinderat schriftlich ihren frühzeitigen Rücktritt aufgrund des Wegzugs aus der Gemeinde bekannt. Der Gemeinderat entlässt Frau Grether auf ihren Wunsch hin frühzeitig aus ihrem Amt und plant die Ersatzwahl an der Gemeindeversammlung vom 9. Dezember 2019.

### Finanzen und Liegenschaften

#### Abrechnung über die Einnahmen aus Parkkarten im Jahr 2018

Gestützt auf die Verordnung über das nächtliche Dauerparkieren auf öffentlichem Grund werden seit geraumer Zeit Parkkarten herausgegeben und strikte Kontrollen durchgeführt. Die Gebühr beträgt CHF 40.00 pro Fahrzeug und Monat respektive CHF 360.00 für eine Jahreskarte. Die Abrechnung der Finanzverwaltung weist im Jahr 2018 Einnahmen aus Parkgebühren von CHF 3'180.00 aus. Damit ist der Ertrag um rund CHF 1'200.00 tiefer als im Vorjahr.

#### Jahresrechnung 2018 der Politischen Gemeinde Stadel

Der Gemeinderat genehmigt die Jahresrechnung 2018 der Politischen Gemeinde. Bei einem Aufwand von CHF 8'489'034.91 und einem Ertrag von CHF 9'296'117.27 resultiert in der Laufenden Rechnung ein Ertragsüberschuss von CHF 807'082.36. Das Eigenkapital beträgt nach der Einlage des Ertragsüberschusses per 31.12.2018 neu CHF 6'714'084.83. Die Investitionsrechnung schliesst beim Verwaltungsvermögen mit CHF 1'345'044.61 Ausgaben und CHF 589'932.49 Einnahmen ab, was zu Nettoinvestitionen von CHF 755'112.12 führt.

Dem budgetierten Aufwandüberschuss von CHF 299'594.00 für das Jahr 2018 steht in der Rechnung also ein Ertragsüberschuss von CHF 807'082.36 gegenüber, was einer Verbesserung von rund CHF 1.1 Mio. entspricht. Die Abweichungen sind in der Jahresrechnung detailliert und nachvollziehbar begründet, wobei als Hauptgrund ein extremer Mehrertrag im Bereich Grundstückgewinnsteuern genannt werden kann. Die Jahresrechnung wird der Gemeindeversammlung vom 12. Juni 2019 vorgelegt.

#### Kauf der Parzelle Kat. 657 auf dem «Chofel»

Der Gemeinderat hat von seinem Vorkaufsrecht in der Reserverzone gemäss § 64 des Planungs- und Baugesetzes des Kantons Zürich Gebrauch gemacht und die zum Verkauf angebotene Parzelle Kat. 657 auf dem «Chofel» für CHF 15'000.00 gekauft. Die Gemeinde besitzt bereits einige Parzellen auf dem «Chofel» oder in unmittelbarer Umgebung.

#### Gemeindeliegenschaften

##### Abrechnung Mietzinseinnahmen 2018

Der Gemeinderat genehmigt die Abrechnung 2018 über die Mietzinseinnahmen aus den Gemeindeliegenschaften. Die Abrechnung weist für die Mietobjekte mit total 20 Wohnungen, 10 Nebenräumen mit anderer Nutzung sowie der Tiefgarage Einnahmen von insgesamt CHF 339'143.00 aus. Durch die Sanierung einer Wohnung gab es einen Leerstand und Mindereinnahmen im Vergleich zum Vorjahr von rund CHF 8'000.00. Den Mitarbeitenden der Gemein-

deverwaltung wird für die übersichtliche Abrechnung und die sehr gute Verwaltung der Liegenschaften bestens gedankt.

#### Grundstückgewinnsteuern

Der Gemeinderat hat seit dem letzten Bericht diverse Grundstückgewinnsteuer-Entscheide gefällt und dabei Grundstückgewinnsteuern von total rund CHF 15'000.00 veranlagt und entsprechende Schlussrechnungen ausgestellt.

In diversen weiteren Fällen handelte es sich um nicht steuerrelevante Ereignisse oder um gesetzlich festgelegte Steueraufschübe infolge Erbteilungen, Erbvorbezügen, Ersatzbeschaffungen etc.

### Landwirtschaft, Forst und Umwelt

#### Forstrevier Egg-Ost-Stadlerberg

##### Genehmigung der Jahresrechnung 2018

Die Gemeinden Bachs, Stadel, Steinmaur und Neerach bilden gemeinsam das Forstrevier Egg-Ost-Stadlerberg. Grösster Waldbesitzer ist die Gemeinde Stadel mit 34.77 %, gefolgt von Steinmaur mit 34.11 %, Bachs mit 29.27 % und Neerach mit 1.85 %. Die Rechnung für das Jahr 2018 schliesst bei einem Aufwand von CHF 1'309'902.25 und einem Ertrag von CHF 1'469'698.93 mit einem Ertragsüberschuss von CHF 159'796.68 ab. Die Gemeinde Stadel partizipiert gemäss ihrem Waldanteil am Überschuss mit einem Betrag von CHF 55'561.30. Die Jahresrechnung 2018 des Forstreviers Egg-Ost-Stadlerberg wird vom Gemeinderat genehmigt und der rechnungsführenden Gemeinde Bachs verdankt.

#### Ernennung eines zweiten Jagdaufsehers im Revier «Stadel-Oberholz»

Auf Antrag der Jagdgesellschaft Nr. 255 «Stadel-Oberholz» ernennt der Gemeinderat den neu gewählten Obmann, Herrn Reinhard Widmer, zum zweiten Jagdaufseher im entsprechenden Revier. Seine Brevetierung zum Jagdaufseher erhielt er von der kantonalen Jagd- und Fischereiverwaltung bereits im Oktober 2007. Der Statthalter wurde ersucht, den neuen Jagdaufseher ins Handgelübde zu nehmen.

#### Grobkonzept für Revitalisierungsprojekt Dorfbach Windlach

Der Gemeinderat erteilt der Bänziger Kocher Ingenieure AG, Niederhasli, einen Auftrag zur Erarbeitung eines Grobkonzeptes für ein denkbares Revitalisierungsprojekt beim Dorfbach Windlach im Abschnitt Dorfausgang Windlach bis zur Gemeindegrenze Glattfelden (Zweidlen). Für die Arbeiten wird ein Kredit von CHF 12'000.00 inkl. MwSt. zulasten der Erfolgsrechnung 2019 bewilligt.

### Gesundheit und Soziales

#### Altersheim Eichi – Genehmigung Betriebsrechnung 2018

Der Gemeinderat genehmigt die von der Verwaltungskommission verabschiedete Betriebsrechnung 2018 des Alters- und Pflegeheims Eichi, Niederglatt. Die Betriebsrechnung schliesst bei einem Aufwand von CHF 3'367'233.89 und einem Ertrag von CHF 3'342'670.94 mit einem Aufwandüberschuss von CHF 24'562.95 ab. Der kumulierte Vorschlag verringert sich um den Aufwandüberschuss per 31. Dezember 2018 auf CHF 499'631.13. Sämtliche Abweichungen gegenüber dem Voranschlag 2018 sind ausreichend und nachvollziehbar begründet.

#### Subsidiäre Kostengutsprachen für Krankheitskosten

Gesuche zur Übernahme von medizinischen Behandlungen sind innerhalb von drei Monaten nach Beginn der Behandlung oder Eintritt ins Spital durch das Spital oder den Rettungsdienst bei der Sozialbehörde der Wohngemeinde einzureichen. Die Sozialbehörde hat seit dem letzten Bericht eine subsidiäre Kostengutsprache für solche medizinischen Behandlungen oder Rettungstransporte, gestützt auf § 21 Verordnung zum Sozialhilfegesetz, erteilt.

## Bau und Planung

### Baubewilligungen

Seit dem letzten Bericht bewilligt der Gemeinderat neben verschiedenen kleinen, untergeordneten Bauvorhaben, Nutzungsänderungen oder Nachträgen zu Baubewilligungen auch folgende Bauvorhaben:

- Erstellung einer Erdsonden-Wärmepumpenanlage beim EFH auf Kat. 1880 am Rebweg 14, Stadel
- Umbau Wohnhaus und Anbau Carport und Stöckli auf Kat. 1115 an der Strickstrasse 35, Stadel
- Ersatz Futtersilo südlich des Ökonomiegebäudes auf Kat. 99 an der Kaiserstuhlerstrasse 65, Raat-Windlach
- Schwimmteich mit Filteranlage und Stützmauer auf Kat. 2086 an der Bergstrasse 29d, Stadel
- Gestaltung Gartensitzplatz mit Einfriedung bei REFH auf Kat. 1674 an der Bachserstrasse 15d, Stadel

Zudem hat der Gemeinderat für ein Baugesuch eine Verweigerung ausgesprochen.

### Mutationsbegehren nach § 228 des Planungs- und Baugesetzes des Kantons Zürich

Der Gemeinderat genehmigt zwei Grundstückmutationen nach § 228 des Planungs- und Baugesetzes des Kantons Zürich (PBG). Zum einen eine Parzellenteilung der Kat. Nr. 1956 an der Strickstrasse und zum anderen eine Grenzmutation bei den Parzellen Kat. Nr. 552 und 553. Die Mutationen werden zusammen mit den Plänen des Grundbuchgeometers dem Grundbuchamt Niederglatt zur Verarbeitung zugestellt. Nachdem die Mutationen rechtskräftig sind, werden diese in der amtlichen Vermessung definitiv nachgeführt.

### Stellungnahme zu privatem Gestaltungsplan «Chälen», Weiach

Der Gemeinderat wurde als nach- und nebengeordneter Planungsträger zur Stellungnahme zum privaten Gestaltungsplan «Chälen» auf der Parzelle Kat. 217 in der Gemeinde Weiach eingeladen. Da die Gemeinde Stadel vom privaten Gestaltungsplan nicht betroffen ist, wurde auf eine ausführliche Stellungnahme verzichtet.

### Erstellung Schutzgutachten «Anna-Huser-Hüsli»

Zur Abklärung von allenfalls schutzwürdigen Gebäudeteilen hat der Gemeinderat ein Schutzgutachten für das «Anna-Huser-Hüsli» in Auftrag gegeben. Ziel ist es, in einer darauffolgenden Schutzverfugung die möglicherweise schutzwürdigen Gebäudeteile definitiv unter Schutz zu stellen.

## Tiefbau, Infrastruktur und Werke

### Erschliessung Steinacher

Durch die ersten, rechtskräftigen Bauprojekte im Gebiet Steinacher wurde der vor einigen Jahren erstellte, private Erschliessungsvertrag ausgelöst. Mit der Auslösung des Vertrages hat der Gemeinderat ein Erschliessungsprojekt ausarbeiten lassen und eine Submission für die zu vergebenden Arbeiten durchgeführt. Zudem hat der Gemeinderat die Aufhebung des Flurweges Kat.-Nr. 1482 im Gebiet Steinacher beschlossen, um die für die Erschliessung notwendigen Voraussetzungen zu schaffen. Die Gemeinde wird nach Erstellung der Werke (Strasse und Werkleitungen), diese ins öffentliche Eigentum übernehmen, weshalb auch die Ausführung von der Gemeinde überwacht wird.

Die Tiefbauarbeiten wurden an die Hüppi AG, Bülach, die Installateurarbeiten an die Sascha Vogel GmbH, Weiach, vergeben und die Ingenieur-, Planer-, und Bauleitungsaufgaben wird die Müller Ing. AG, Dielsdorf, übernehmen. Die betroffenen Eigentümer haben den Arbeitsvergaben sowie dem Kostenverteiler zugestimmt und die Bauarbeiten konnten Mitte Mai aufgenommen werden. Im entsprechenden Bereich kann es zu Behinderungen kommen, eine entsprechende Bau-Information wurde im betreffenden Quartier verteilt und auf der Website der Gemeinde aufgeschaltet.

### Sanierung Bergstrasse

#### Projektgenehmigung, Kreditbewilligung und Arbeitsvergabe

Die Bergstrasse wird im Rahmen des Strassenunterhalts 2019 vom Abschnitt Bachser- bis Brunnacherstrasse saniert. Das Sanierungsprojekt sieht die Erneuerung der Trag- und der Deckschicht sowie der Abschlüsse vor. Die Foundationsschicht bleibt grösstenteils bestehen und wird nur punktuell verstärkt oder ersetzt. Mit der Strassensanierung wird auch die Beleuchtungsanlage erneuert sowie die Wasserleitung ersetzt und vergrössert werden, um den heutigen Anforderungen zu genügen. An den Abwasseranlagen sind keine Arbeiten notwendig. Hingegen weist die Meteorwasserleitung vereinzelt Schäden auf und benötigt ebenfalls eine Kalibervergrösserung. Das Projekt ist aktuell in zwei Etappen im Sommer 2019 und Sommer 2020 geplant. Das Projekt wurde vom Gemeinderat genehmigt und die entsprechenden Kredite im Umfang von total CHF 1'430'000.00 bewilligt. Für die Tiefbauarbeiten erfolgte eine Submission im offenen Verfahren, worauf sechs gültige Offerten eingereicht wurden.

Unter Berücksichtigung aller Zuschlagskriterien und der Auswertung wurde das wirtschaftlich günstigste Angebot ausgewählt und die Arbeiten zum Preis von CHF 1'070'890.70 (inkl. MwSt.) an die Erne AG, Zürich, vergeben, wobei das höchste Angebot CHF 1'538'483.15 (inkl. MwSt.) betrug. Die Installateurarbeiten wurden im Einladungsverfahren mit drei Anbietern ausgeschrieben und die Arbeiten zum Preis von CHF 273'060.80 (inkl. MwSt.) an den günstigsten Anbieter, die Sascha Vogel GmbH, Weiach vergeben.

## Polizei und Sicherheit

### Sicherheitszweckverband

#### Genehmigung Jahresrechnung 2018

Die Jahresrechnung 2018 des Sicherheitszweckverbands Glattfelden-Stadel-Weiach schliesst bei einem Aufwand von CHF 633'735.96 und einem Ertrag von CHF 127'695.80 mit einem Aufwandüberschuss von CHF 506'040.16 ab. Die Investitionsrechnung weist weder Einnahmen noch Ausgaben aus. Die Gemeinde Stadel hat sich gemäss Verteilschlüssel mit einem Anteil von total CHF 131'903.75 zu beteiligen. Der Gemeinderat stimmt der Abrechnung zu und genehmigt die vorgelegte Jahresrechnung 2018 unter bester Verdankung an die Sicherheitskommission und die rechnungsführende Gemeinde Glattfelden.

### Erneuerung von Patenten für Verkauf und Ausschank gebrannter Wasser

Der Gemeinderat erteilt beziehungsweise verlängert nach Überprüfung der Voraussetzungen die abgelaufenen Patente für den Ausschank und Verkauf gebrannter Wasser gestützt auf § 36 des Gastgewerbegesetzes des Kantons Zürich für folgende Betriebe: Restaurant «Brauerei» in Stadel, Restaurant «Sternen» in Windlach, die Schützenstuben der Schützengesellschaft Stadel sowie des Schiessvereins Windlach und für das Restaurant «Olivenbaum» im Wohn- und Pflegeheim Tertianum zur Heimat in Stadel. Die Patente werden gemäss Gastgewerbegesetz und der entsprechenden Verordnung jeweils für die befristete Dauer von vier Jahren ausgestellt und die fälligen Gebühren sind im Voraus zu bezahlen.

### Bewilligungen zur Betreibung von ausserordentlichen Festwirtschaften

Der Polizeivorstand erteilt im Namen des Gemeinderates für diverse Anlässe auf Stadler Gemeindegebiet eine mit Auflagen und Bedingungen verbundene Bewilligung – samt Patent für Alkoholausschank – zur Führung einer ausserordentlichen, vorübergehenden Festwirtschaft (gem. § 10 Gastgewerbegesetz).

Bei Fragen steht Ihnen der Gemeindeschreiber gerne zur Verfügung.

Valentino Vinzens  
Gemeindeschreiber



**Zu- und Wegzüge**

vom 14.3.2019 – 15.5.2019

**Zivilstandsnachrichten**

vom 14.3.2019 – 15.5.2019

**Gratulationen****Über die Veröffentlichung ihrer Namen entscheiden die Betroffenen selber.****Zuzüge**

Wir heissen in unserer Gemeinde folgende Neueinwohner herzlich willkommen und wünschen, dass sich diese bei uns bald Zuhause fühlen.

Graczyk Przemyslaw  
Colacicco Marilena  
Läuchli Patrick  
Vögele Matthias  
Gohl Stefan, Anja + Alina  
Marchetti Agnese  
Lucia Leonardo  
Oppelt Dominique  
Krebser Anita, Leandro + Matteo  
Bogo Eliane  
Akalin Burak, Aydan + Melek  
Bozzato Flavio

**Wegzüge**

Kuonen Armand  
Oetiker Daniel  
Albrecht Michael  
Graunke Nicole  
Holzer Simone + Justin  
Lorenz Yves

**Geburt**

Ajër Mernica, geboren am 17.1.2019  
Sohn von Jasmin Gehrke und Emin Mernica, wohnhaft in Stadel (Nachtrag)

**Trauungen**

Cornelia Utzinger geb. Kürsteiner und Roland Utzinger, getraut am 12.4.2019 wohnhaft in Windlach

Bettina Graf geb. Steffen und Marco Graf getraut am 25.4.2019, wohnhaft in Stadel

**Todesfälle**

Christa Gubler, geboren am 22.10.1955 gestorben am 28.3.2019 wohnhaft gewesen in Stadel

Kurt Eicher, geboren am 10.5.1949 gestorben am 12.4.2019 wohnhaft gewesen in Stadel

**80 Jahre**

Adelheid Huber geb. Wüthrich  
Stadel  
6.6.1939

Ernst Willi  
Windlach  
31.7.1939

Alice Metzler geb. Eugster  
Windlach  
2.8.1939

Hans Peter Bucher  
Raat  
13.8.1939

**90 Jahre**

Walter Lang  
Stadel  
6.7.1929

**96 Jahre**

Agnes Baggenstoss geb. Brutschi  
Raat  
17.6.1923

**Goldene Hochzeit**

Verena und Rudolf Stocker-Bosshard  
Stadel  
Hochzeit am 27.6.1969

Ruth und Stephan Wurz-Frei  
Stadel  
Hochzeit am 5.7.1969

**Herzliche Gratulation!****Einwohnerstatistik per 30.4.2019**

Raat	144
Windlach	512
Schüpfheim	87
Stadel	1'558
<b>Total</b>	<b>2'301</b>

**Amtliche Pilzkontrolle**

Pilzkontrolleur:  
Heinz Rafreider  
Bergstrasse 10  
8174 Stadel  
Tel.Nr. 044 858 10 22

Kontroll-Lokal:  
altes Schulhaus  
Zürcherstrasse 8  
8174 Stadel  
1. Stock

**Öffnungszeiten:**

Nach den Sommerferien bis Ende Okt.  
Mittwoch 18 – 19 Uhr  
Samstag 17 – 19 Uhr  
Sonntag 17 – 18 Uhr

Während der Schonzeit, d.h. vom 1. bis 10. Tag des Monats ist das Pilzsammeln verboten. Demzufolge findet in dieser Zeit keine Kontrolle statt.

**Treffen mit dem Gemeindepräsidenten**

Haben Sie ein Anliegen, Fragen, Vorschläge oder einfach ein Thema, welches Sie gerne mit Gemeindepräsident Dieter Schaltegger besprechen möchten? Er steht den Einwohnerinnen und Einwohnern der Gemeinde Stadel gerne für ein Gespräch zur Verfügung.

**Nächste Sprechstunden:**

**Dienstag, 18.6. / 6.8. / 20.8. / 10.9.**  
**Gemeindeverwaltung**

Um Wartezeiten zu vermeiden, bitten wir Sie, sich zwei Tage im Voraus telefonisch bei der Gemeinderatskanzlei anzumelden: Tel. 044 859 12 12

**Gemeindeversammlung**

Die Stimmberechtigten der Politischen Gemeinde und der Primarschulgemeinde Stadel werden zu einer Gemeindeversammlung auf

**Mittwoch, 12. Juni 2019, 20 Uhr**

ins Neuwis-Huus eingeladen.

Die Weisung zur Versammlung finden Sie auf: [www.stadel.zh.ch](http://www.stadel.zh.ch) oder sie kann auf der Gemeindeverwaltung angefordert werden.

**Öffnungszeiten über Auffahrt**

Die Büros der Gemeindeverwaltung Stadel bleiben am Donnerstag, 30.5.2019 (Auffahrt) und am Freitag, 31.5.2019 geschlossen.



## Sanierung Bergstrasse

Am 11. Juni 2019 beginnen die Bauarbeiten zur Sanierung der Bergstrasse. Die Arbeiten dauern bis Ende Oktober 2019, oder wetterbedingt auch länger. In dieser Zeit wird die Bergstrasse mit Lichtsignal einspurig geführt und es kann zu Behinderungen kommen.

Bitte nehmen Sie von der detaillierten Baustellen-Info auf unserer Website Kenntnis. Die betroffenen Anwohner erhalten die Info auf dem Postweg.

*Valentino Vinzens  
Gemeindeschreiber*



## Chilbi vom 31. Mai – 2. Juni 2019

Liebe Einwohnerinnen und Einwohner

Auch dieses Jahr findet beim Musterplatz die traditionelle Chilbi mit Autoscootern, Karussell und dem Ballwurfstand der Frauenriege statt. In der Dreschscheune sorgen Turnverein und Damenturnverein für das leibliche Wohl mit feinen Steaks, Spiessen, Würsten und natürlich den Fischknusperli. Am Freitag ist ab 18 Uhr Party mit grossem Barbetrieb angesagt. Ein DJ sorgt für die richtige Stimmung.

Stimmungsmelodien aus Schlager, Pop und Rock, aufpolierte volkstümliche Gasenhauer, trendige Oktoberfest-Lieder und populäre deutsche Schlager sorgen für eine tolle Stimmung.

Am Samstag ist Chilbi mit live Tanz- und Partymusik. Die Band Reset wird uns besuchen. Von fetzigen, volkstümlichen Klängen über den Party Schlager sowie Discofox, im Trend der Zeit bis hin zu Partyknallern und aktuellen Chart Hits sowie Rock und den guten Oldie Songs: ein musikalischer Bogen für jeden Geschmack ist garantiert. Natürlich ist auch unsere Turnerbar wieder für Sie geöffnet. Festwirtschaftsbeginn ist ab 15 Uhr.

Am Sonntag öffnet die Festwirtschaft mit „Austrinkete“ bereits um 11 Uhr.

Der Turnverein Stadel und die mithelfenden Vereine freuen sich sehr über Ihren Besuch.

*Dominic Rätz*



### Voranzeige:

Am Freitag 27. 9. 19 organisiert die Kulturkommission Stadel einen

**zauberhaften Comedyabend mit Michel Gammenthaler und seinem Programm «Hä...?»**

Tickets können reserviert werden unter: [www.seatlion.com](http://www.seatlion.com).

Der Vorverkauf startet ab dem 27. Juli 2019

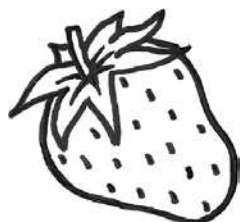


## Rückblick Höck vom 10. April 2019 und Setzlingsmarkt vom 4. Mai 2019

Wie im Dorfblatt (Ausgabe April) angekündigt, fand am 10. April 2019 der Höck des Naturschutzvereines Stadel statt. Wir blicken auf einen gelungenen und gemütlichen Abend zurück. Der Film über die Auswilderung der beiden Bartgeier war sehr interessant, kurzweilig und fand bei den Anwesenden grossen Anklang. Den anwesenden Mitgliedern danken wir für die Teilnahme sowie für die guten Gespräche im Verlaufe des Abends.

Ebenfalls wie angekündigt, fand am 4. Mai 2019 vor dem Volg Stadel unser beliebter Setzlingsmarkt statt. Trotz schlechten Wetters haben viele Naturfreunde den Weg zu uns gefunden. Für die erhaltenen Spenden, welche unserer Vereinskasse zugutekommen, danken wir herzlich.

*Oriana Suter-Galizia*



Frisch vom Hof

### Feine Erdbeeren

In Selbstbedienung

Familie

Esther und Martin Albrecht  
Bachserstrasse 24, Stadel  
Tel.: 078 756 44 66

## Achtung!

### Schützt neugeborene Rehkitze!



Sehr geehrte Hundehalter/-innen

Jetzt ist Setzzeit! Jetzt werden sie im Gras, in den Feldern, entlang von Waldrändern und im Wald geboren. Noch sind sie zu hilflos, um vor Hunden zu fliehen.

**Bitte Hunde an die Leine nehmen!**

*Ihre Jagdgesellschaft  
Sanzenberg-Weiach*

## WIR SUCHEN DICH!

Bist Du am aktiven Vereinsleben des Damen-Turnvereins Stadel interessiert und hast Interesse unser Leiterteam zu unterstützen?



Wir suchen ab sofort oder auf Vereinbarung:

### TRAINER/-IN DAMEN KORBBALLMANNSCHAFT 2. LIGA

Deine Aufgaben: Du leitest eine Trainingseinheit pro Woche und unterstützt das Team an Meisterschafts- und Turnierspielen (abends und am Wochenende).

Dein Profil: Trainerkenntnisse in einem ähnlichen Ballsport oder langjährige Spielerfahrung im Korbball. Bereitschaft für Weiterbildungen. Freude am Teamsport und ein junges motiviertes Team mit Potential zu unterstützen.



### LEITER/-IN FÜR UNSERE MÄDCHENRIEGE

Deine Aufgaben: Du leitest, im Zweierteam, einmal pro Woche den Turnunterricht unserer kleinen Mädchen (8 bis 10 Jahre) und hilfst ab und zu bei den grossen Mädchen aus. Du begleitest sie an Wettkämpfe und hilfst bei der Organisation diverser Vereinsanlässe mit.



Dein Profil: Freude an Kindern, zuverlässig, Sport interessiert, motiviert, Bereitschaft für Weiter- bzw. Ausbildungen, Leitererfahrung ist von Vorteil, aber keine Voraussetzung.

### CO-LEITER/-IN ELKI-TURNEN

Deine Aufgaben: Du bereitest abwechslungsreiche Erlebnisaktionen vor und führst sie mit der Gruppe durch, um bei den 3- bis 5-jährigen Kindern mit ihren Mamis und Papis die Freude an der Bewegung zu wecken, fördern und erhalten. Du kannst dich mit der bisherigen Leiterin abwechseln.



Dein Profil: Freude an Kindern, Freude an Bewegung

Was wir bieten: Kameradschaft in einer grossen Turnerfamilie, Vereinsaktivitäten ausserhalb des Trainings, angemessene Aufwandsentschädigung, Finanzierung notwendiger Kurse.

Wenn Du dich angesprochen fühlst und wir Dein Interesse geweckt haben, dann melde Dich bei:

Anita Läubli, Tel. 079 434 30 83

## Erfolgreiche Schützenvereine

Am diesjährigen Final der Gruppenmeisterschaft des Bezirkes Dielsdorf, zeigten sich die Schützen aus Windlach und Stadel von ihrer besten Seite und belegten in dieser Reihenfolge die ersten zwei Plätze.

Bereits nach dem ersten von zwei Durchgängen lagen die fünf Schützen von Windlach 1 mit 688 Punkten, acht Zähler vor Stadel 1 in Führung. Stadel konnte sich zwar im zweiten Durchgang um sechs Zähler steigern, Windlach liess aber nichts mehr anbrennen und wurde so zum ersten Mal verdient Bezirksmeister. Die zweite Gruppe des SV Windlach, welche sich ebenfalls für den Final qualifiziert hatte, belegte am Schluss Rang 6.

In der Einzelrangliste findet man unter den besten zehn Schützen gleich sechs aus Stadel oder Windlach. Angeführt wird diese von den beiden Präsidenten Samuel Kramer mit 284 Punkten vor Röbi Albrecht mit 281 Punkten.

Im Feld E (Stgw 90) lag Stadel 2 nach dem ersten Durchgang noch in Führung. In der zweiten Runde flatterten dann doch etwas die Nerven, so dass man noch hinter Neerach auf den 2. Platz abrutschte.

Insgesamt 24 Gruppen werden am 18. Mai 2019 den Kantonalfinal in Winterthur Orbühl bestreiten. Auch da haben Windlach 1 und Stadel 1 gute Chancen, sich im vorderen Teil der Rangliste zu platzieren. Wir wünschen den Schützen für den Final gute Nerven und Treffsicherheit.



von links: Hans Vogel, Rino Meier, Mirjam Baltensberger, Christoph Kramer, Samuel Kramer, Stefan Volkart (BSVD); Röbi Albrecht, Peter Schreiber, Lukas Obrist, Marco Denzler, Hans Schütz



von links: Hans Vogel, Sämi Kramer, Rino Meier, Mirjam Baltensberger, Christoph Kramer



## Männer-Tische im Zürcher Unterland – Start geglückt, weitere Moderatoren und Gastgeber gesucht

Männer-Tische sind Gesprächsrunden unter Männern über Mann/Vater sein, Gesundheit, Integration.

Drei wichtige Aspekte der Männer-Tische:

Ein Männerprojekt – Ein offener Gedankenaustausch unter interessierten Männern ermöglicht neue Impulse für den eigenen Alltag.

Ein Gesundheitsförderungsprojekt - Viele Männer achten im Alltag wenig auf ihre Gesundheit. Viele Themen der Männer-Tische drehen sich deshalb um körperliche und psychische Gesundheit.

Ein Integrationsprojekt - Männer, ob Schweizer oder Migranten, möchten Kontakte knüpfen mit anderen Männern, auf Augenhöhe zusammentreffen, sie möchten sich vernetzen. Darin liegt der Gewinn für alle - besonders für die Migranten.

Themen der Gesprächsrunden sind «Umgang mit Stress», «Meine Rolle als Mann und Vater», «Männergesundheit», «Umgang mit digitalen Medien im Familienalltag» und viele andere ...

Männer-Tische und Femmes-Tische unter einem Dach

Seit einem Jahr existiert im Zürcher Unterland das Projekt «Männer-Tische»: Gesprächsrunden für Männer, die sich für Gesundheits-, Familien- und Integrationsfragen interessieren. «Männer-Tische» sollen ebenso selbstverständlich zum soziokulturellen Angebot der Region gehören, wie das Schwesterprojekt «Femmes-Tische», das seit über zehn Jahren erfolgreich Gesprächsrunden mit Frauen durchführt.

Engagiertes Moderatorenteam im Zürcher Unterland  
Männer-Tische werden von ehrenamtlichen Moderatoren geleitet. Das Besondere daran: Die Gesprächsrunden finden meist in der Muttersprache der Teilnehmer oder interkulturell, auf Deutsch, statt.

Die Idee ist nicht neu: In der Stadt Zürich gibt es das «Väterforum» bereits seit 2010.

Im Zürcher Unterland richtet man sich an Väter und Männer, die Lust haben, sich mit anderen zu treffen, um sich mit einem bestimmten, von ihnen gewählten Thema auseinanderzusetzen.

Aktuell organisieren sieben Moderatoren Gesprächsrunden für Männer, nach dem «Tupperware»-Prinzip: Ein interessierter Mann möchte, dass an einem ihm vertrauten Treffpunkt eine Gesprächsrunde durchgeführt wird. Er wendet sich an den Standortleiter Stefan Wenger, (E-Mail: wenger-maennertische@praevention-zu.ch, Tel. 079 752 92 03).

Dieser vermittelt ihm einen Moderator, der die Organisation begleitet, bis die Runde stattfindet. Der Gastgeber lädt weitere Interessierte ein; der Moderator leitet das Gespräch.

Inzwischen gibt es auch Institutionen, wie Schulen, Kirchen oder Gemeinden, die als Gastgeber auftreten und (meist kostenlos) einen Raum für Gesprächsrunden anbieten. Die Männer erhalten Informationen und bilden sich weiter. Der gesellige, informelle Teil ist wichtig und hat seinen Platz. Für Getränke und etwas zum Knabbern ist gesorgt.

Teilnehmer sind Männer, die sich für das jeweilige Thema interessieren. Wer an ein Gespräch kommt, verpflichtet sich zu nichts, auch nicht zur Teilnahme an weiteren Gesprächen: Es sollen keine festen Gruppen entstehen, sondern Runden in immer wieder neuer Zusammensetzung stattfinden.

Ziel für 2019 ist es, noch mehr Gesprächsrunden in der Muttersprache der Teilnehmer umzusetzen und auch auf Deutsch, in einer interkulturellen Runde.

Gesucht werden interessierte Männer oder Institutionen, die sich als Gastgeber anbieten

Gesucht werden weitere Moderatoren für die Sprachen Serbisch/Kroatisch, Albanisch, Türkisch und Portugiesisch.

Das bestehende Moderatorenteam und der Standortleiter freuen sich über eine Kontaktaufnahme.

Mehr Infos bei Standortleiter Stefan Wenger, Glattbrugg.

E-Mail: wenger-maennertische@praevention-zu.ch

Tel. 079 752 92 03



Nationales Zwischenlager in Würenlingen  
mit Transport- und Lagerbehältern (TLB)  
Quelle: Comet Photoshopping, Dieter Enz

## Tennisclub Stadel: Nachwuchsförderung belebt die Plätze

[www.tcstadel.ch](http://www.tcstadel.ch)

### Werni Maag interviewt Claudio Campestrini

#### Wie bist du gestartet?

Die ersten Wochen der laufenden Saison verliefen ebenso turbulent wie vielversprechend: Mit den zahlreich teilnehmenden Kids an der Ferien(S)Pass-Tenniswoche und den aktuell acht wöchentlich stattfindenden Kids-Tennis-Kursen stehen diese Tage ganz im Zeichen der Nachwuchsförderung. Ich freue mich riesig über das grosse Interesse und die positiven Rückmeldungen.

#### Wie sind deine Erfahrungen mit der öffentlichen Platzbuchung?

Bis jetzt durchwegs positiv. Bereits in der ersten Woche nach Platzfreigabe wurden diese durch Nicht-Clubmitglieder gebucht. Die Öffnung des Reservationssystems erfolgt diese Saison testweise. Den weiteren Verlauf werden wir natürlich beobachten.

#### Was sind die weiteren Aktivitäten?

Auch wenn wir diese Saison bereits verschiedene Neumitglieder begrüßen durften, liegt der Fokus weiterhin in der Stärkung der Anzahl Clubmitglieder. Neben den Clubabenden sind öffentliche Anlässe wie «Smash Burger Play» vom 7. Juni oder das Kids Tennis Plausch Turnier vom 5. Juli für Nachwuchssportler zwischen 5 und 12 Jahre mit anschliessendem «Topspin Grill» für Jung und Alt in Planung.

Infos zu den Anlässen, der Club-Mitgliedschaft und der Platzreservation finden sich auf unserer Website.

*Interview Werni Maag, Tennisclub Stadel*



### Smash Burger Play

Freitag, 7. Juni 2019, 17 – 23 Uhr  
Öffentlicher Familien Abend mit hausgemachten Burgern  
Neben der Geselligkeit kann selbstverständlich auch Tennis gespielt werden.



### Kids-Tennis-Plausch-Turnier

Freitag, 5. Juli 2019, 16 – 19 Uhr  
Öffentliches Kids-Tennis-Plausch-Turnier für Nachwuchssportler zwischen 5 und 12 Jahren. Im Rahmen des Familienabends ist ab 18 Uhr der Topspin Grill für Jung und Alt geöffnet. Allen Turnierteilnehmer/-innen wird eine Wurst offeriert.

### Topspin Grill

Freitag, 5. Juli 2019, 18 – 23 Uhr  
Öffentlicher Familien-Grillabend mit feinen Grilladen und hausgemachten Salaten. Neben der Geselligkeit kann selbstverständlich auch Tennis gespielt werden.



**MUSIKSCHULE  
ZÜRCHER UNTERLAND**

[www.mszu.ch](http://www.mszu.ch)

Bahnhofstrasse 55 / Im Bahnhof Bülach, Eingang Gleis 4 Sektor B/C.

#### Öffnungszeiten des Sekretariates:

Mo, Mi, Do, Fr 9 – 12 Uhr  
Mo, Di, Do 14 – 16 Uhr  
Dienstagvormittag geschlossen

Telefon: 044 860 51 11

Während der Schulferien ist das Sekretariat geschlossen.

Unsere Konzerte und Veranstaltungen werden laufend auf der Homepage veröffentlicht.

## Kurse für Väter und Mütter

Die Geschäftsstelle Elternbildung stellt Elternbildungsangebote in regionalen Programmen zusammen. Sie können kostenlos unter [ebzh@ajb.zh.ch](mailto:ebzh@ajb.zh.ch) bestellt werden und helfen Eltern, das richtige Angebot zu finden.

[www.elternbildung.zh.ch/elternbildungsprogramm](http://www.elternbildung.zh.ch/elternbildungsprogramm)

### Es gibt immer eine Alternative zur Gewalt

Wir unterstützen die Kampagne von Kinderschutz Schweiz: [www.kinderschutz.ch](http://www.kinderschutz.ch)

Bildungsdirektion Kanton Zürich, Amt für Jugend und Berufsberatung, Geschäftsstelle der Bezirke Bülach und Dielsdorf, Schaffhauserstr. 53, 8180 Bülach, Tel. 043 259 95 00,

[www.ajb.zh.ch](http://www.ajb.zh.ch), Alimente, Berufs- und Laufbahnberatung, Soziale Arbeit und Mandate, Elternbildung, Mütter- und Väterberatung, Erziehungsberatung, Gemeinwesenarbeit, Regionalstelle Schulsozialarbeit





PRIMARSCHULE STADEL

## Schildbürger(streiche) in Stadel: Musicalaufführung der Primarschüler/-innen Stadel

Weitere Auskünfte: [www.primarschule-stadel.ch](http://www.primarschule-stadel.ch)Fotos: Nicole Signer, [www.kerosinhillfoto.ch](http://www.kerosinhillfoto.ch)

**Die 44 Schülerinnen und Schüler der beiden 5./6. Klassen der Primarschule Stadel begeisterten kurz vor den Frühlingsferien mit ihrer Darbietung des Musicals «D'Schildbürger».**

Nach mehrwöchiger intensiver Vorbereitung war es am Dienstagabend, 16. April, soweit: Das Neuwis-Huus in Stadel wurde zur Musicalbühne. Auf der Bühne standen die Schülerinnen und Schüler der beiden 5./6. Klassen der Primarschule Stadel und präsentierten das Stück «D' Schildbürger» (Text: Herbert Marberger, Musik: Markus Hottiger).

### Publikum gut unterhalten

Die jungen Schauspielerinnen und Schauspieler entführten das zahlreich erschienene Publikum nach Schilda, einem Städtchen, das vor langer Zeit bekannt war für seine fleissigen und klugen Einwohner, deren Rat auf der ganzen Welt gefragt war. Die Bewohner, die in Schilda blieben, hatten es aber satt, allein zu Hause zu sein und die ganze Arbeit zu verrichten und baten die Ausgewanderten, wieder nach Hause zu kommen. Von da an wollten sie sich saublöd anstellen. Gesagt – getan. So bauten die Schildbürger ein Rathaus ohne Fenster und versuchten dann, in Eimern und Säcken das Licht hineinzutragen. Oder sie säten Salz und hofften auf reiche Ernte. Während einer Mäuseplage kauften sie im wahrsten Sinne des Wortes die Katze im Sack und liessen sich von zwei Fremden einen «Maushund»

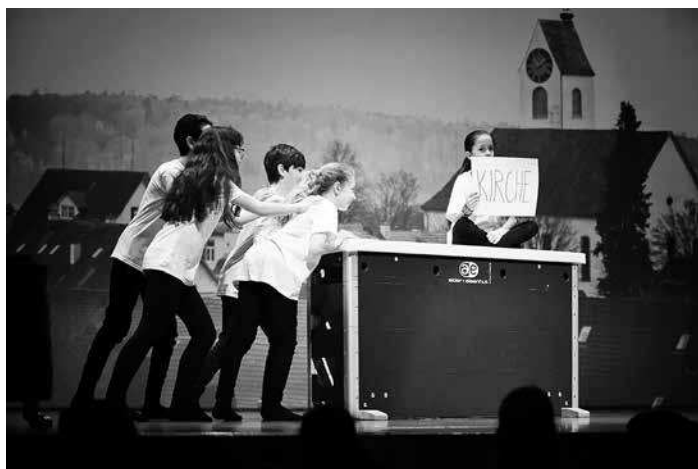


andrehen. Doch dieser konnte die Schildbürger nicht von der Mäuseplage befreien, was schliesslich dazu führte, dass die Schildbürgerinnen und Schildbürger in die ganze Welt auswanderten. Deshalb gilt: Schilda ist überall (auch in Stadel!) oder: Die Dummheit lässt sich nicht besiegen!

### Intensive Vorbereitung

Auch wenn die sehr gelungene Aufführung wie ein Kinderspiel wirkte, steckte viel Arbeit dahinter. Das Ziel der Lehrerinnen war es, allen Kindern die Gelegenheit zu geben, auf der Bühne zu stehen und sich zu präsentieren. Deshalb musste jedes Kind mindestens eine Rolle übernehmen. Das hiess: Texte auswendig lernen und ganz nebenbei noch die Lieder einstudieren, da alle Kinder gemeinsam auch den Chor bildeten. Doch die Vorbereitung zahlte sich aus: Die Kinder sangen mit Hingabe, beherrschten ihre Texte und spielten ihre Rollen sehr überzeugend. Das Publikum belohnte die Darbietung mit viel Applaus.

*Nadja Rüeger*



### Liebe Dorfbewohner/-innen

Ich bin der neue Schulsozialarbeiter an der Primarschule und heisse fast gleich wie Ihr Dorf: Stahel, mit Vornamen Urs.



Als «Seebueb» geboren und in Erlenbach ZH aufgewachsen, startete ich meine Berufskarriere als Maschinenmechaniker an der ETH Zürich. Das Studium zum Maschinenbauingenieur habe ich anschliessend erfolgreich abgebrochen. Erfolgreich deshalb, weil ich nachher begeistert in die Soziale Arbeit wechselte. Die letzten zehn Jahre arbeitete ich als Sozialpädagoge an der Sprachheilschule Zürich und absolvierte den CAS in Systemischer Schulsozialarbeit.

Nun freue ich mich auf meine neue Tätigkeit an der Primarschule Stadel und die Zusammenarbeit mit den Kindern sowie Eltern und Lehrpersonen.

*Liebe Grüsse  
Urs Stahel*

### Und ausserdem ...

- ... haben am 30. und 31.5.2019 alle Schüler/-innen schulfrei (Auffahrt).
- ... findet am 7.6.2019 der Besuchsmorgen statt.
- ... haben am 10.6.2019 alle Schüler/-innen schulfrei (Pfingstmontag).
- ... haben am 17.6.2019 alle Schüler/-innen schulfrei (Weiterbildung).
- ... findet am 21.6.2019 der Sporttag statt.
- ... findet vom 1.7. bis 5.7.2019 das Klassenlager der 3./4. Klässler statt.

## Der Musikverein Neerach am Neeri-Fäscht

Das Neeri-Fäscht mit der Neeracher 850-Jahr-Feier vom 28. – 30. Juni ist auch für den Musikverein Neerach das Hauptereignis im Jahr 2019. Wir spielen anlässlich der Eröffnungsfeier u.a. den eigens zum 850. Geburtstag komponierten «Neeracher Marsch» als Uraufführung. Er wird dirigiert vom Komponisten selbst, dem Neeracher Musiker Fortunat Häfliger.

Am Sonntag dürfen wir um 10 Uhr den Festgottesdienst begleiten.

An allen drei Festtagen freuen wir uns während der Festzeiten über Ihren Besuch in der MVN-Musikbeiz mit Live-Musik am Samstag und Sonntag zu Fröhschoppen- bzw. Apéro-Zeiten. Bis bald am Neeri-Fäscht!

*Ihr Musikverein Neerach*

Besuchen Sie unsere Website:

[www.mvneerach.ch](http://www.mvneerach.ch)

Sie finden uns auch auf Facebook:

[www.facebook.com/mvneerach/](http://www.facebook.com/mvneerach/)

### Unsere Jahreskonzerte 2019

21. September, 20 Uhr, Neuwis-Huus Stadel

28. September, 20 Uhr, MZG Neerach

29. September, 9.30 Uhr, Brunchkonzert, MZG Neerach

### Feuerwehrrörnli-Abend

**Der Feuerwehrikett-Verein Glattfelden führt am Freitag, 5. Juli 2019, ab 17.30 Uhr einen öffentlichen Feuerwehrrörnli-Abend im Feuerwehrlokal (beim Schwimmbad) in Glattfelden durch.** Der Verein betreibt an diesem Abend eine grosse Festwirtschaft. Dabei wird nebst diversen Getränken und Glattfelderbier im Offenausschank, insbesondere „Gehacktes mit Feuerwehrrörnli und Apfelmus“ angeboten. Aber auch ein feiner Feuerwehrikaffee oder Dessert darf nicht fehlen. Ab 18.30 Uhr wird der Abend musikalisch begleitet von „The Second Valley Band“. An diesem Abend können auch mindestens die beiden Oldtimerfeuerwehrfahrzeuge des Vereins bestaunt werden.

Als im Jahre 1946 das Feuerwehrikett-Glattfelden gegründet wurde, war eine der Voraussetzungen für den Eintritt in die Feuerwehr, dass der künftige Feuerwehrmann über einen Telefonanschluss verfügte. So war eine rasche Alarmierung im Brandfall sichergestellt. Zusätzlich waren im Dorf und in den Aussenweilern an ausgewählten Orten Feuerwehrrörnli bereit. Bei einem Grossereignis wurde mit diesen Hörnern kräftig Alarm geblasen, um möglichst alle Feuerwehrangehörigen zu mobilisieren. Beim heutigen Alarmsystem der Feuerwehr ist weder der Festnetzanschluss noch das Feuerwehrrörnli notwendig. Die Feuerwehrangehörigen sind mit Nattel und Pager, zwei voneinander unabhängigen Systemen, ausgerüstet, was eine jederzeitige und sichere Alarmierung gewährleistet.

Heute bleibt das Feuerwehrrörnli stumm, gerne geniessen wir aber an diesem gemütlichen Abend Hörnli und Gehacktes.

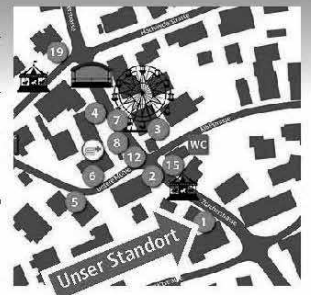
Wir freuen uns auf viele Besucherinnen und Besucher.

*Feuerwehrikett-Verein Glattfelden*

## Feiern Sie mit uns in der MVN-Musikbeiz



Livemusik,  
Rindsspiesse,  
Steaks und  
Pommes



**MUSIKVEREIN  
NEERACH**

**Wir freuen uns auf Ihren Besuch!**



**850 JAHRE  
TRADITION MIT ZUKUNFT**



**Unterhaltung • Festbeizen • Feuerwerk  
Attraktionen • Konzerte • Chilbibetrieb**

**Freitag, 28.6. 18-04 Uhr 21.00 Uhr STILLER HAS**

**Samstag, 29.6. 11-04 Uhr 21.30 Uhr SINA**

**Sonntag, 30.6. 10-20 Uhr 14.00 Uhr LINARD BARDILL**

[www.neerifaescht.ch](http://www.neerifaescht.ch)





## Planung Schuljahr 2019/20

Auch in diesem Jahr konnten die wichtigsten Entscheide für die Planung des nächsten Schuljahres frühzeitig getroffen werden, sodass bis im August ausreichend Zeit für die Feinplanung und Absprachen bleibt.

Während für knapp 40 Drittklässlerinnen und Drittklässler im Juli ihre Volksschulzeit an unserer Schule endet, starten nach den Sommerferien rund 60 Erstklässlerinnen und Erstklässler. Die grössere Schülerzahl erfordert eine zusätzliche Klasse. Zwei Pensenreduktionen als Folge des Mutterschaftsurlaubes, der erhöhte Bedarf an sonderpädagogischen Massnahmen sowie eine Kündigung führen dazu, dass wir unser Team auf das neue Schuljahr mit vier neuen Lehrpersonen und einer schulischen Heilpädagogin verstärken. In der nächsten Dorfblattausgabe stellen sich die neuen Lehrpersonen persönlich vor. Die Eltern der neuen Erstklässlerinnen und Erstklässler erhalten wie jedes Jahr die Möglichkeit, sich an der Informationsveranstaltung vom Montag, 24. Juni, um 20 Uhr über unser Schulsystem und den Stundenplan zu informieren. Die Veranstaltung, an der auch die Klassenlehrpersonen und schulischen Heilpädagoginnen teilnehmen, findet im Singsaal statt.

Im Rahmen der kontinuierlichen Schulentwicklung werden wir uns im neuen Schuljahr auf die Umsetzung des Lehrplans 21 auf der Sekundarstufe fokussieren und verzichten bewusst auf weitere, neue Themen. Die Vorbereitungsarbeiten sowie gemeinsame Weiterbildungen mit den Primarschulen der Kreismunicipalitäten laufen seit rund eineinhalb Jahren.

*Roger Hiltbrand, Schulleiter*

## Stadel On Air!

Wir sind 10 Jugendliche der Oberstufe Stadel und besuchen im Rahmen des „Ganzheitlichen Lernens“ den Power-Up-Radio-Kurs von Pestalozzi. Innerhalb von fünf Nachmittagen haben wir in altersdurchmischten Gruppen unsere eigene Radiosendung erstellt. Diese werden wir Ihnen, nach erfolgreicher Hauptprobe im Mai, am Donnerstag, 6. Juni,

## Agenda

Besuchsmorgen	25. Mai
Auffahrtsbrücke	30./31. Mai
Pfingstmontag	10. Juni
Projekttag	12. bis 14. Juni
Sporttag	11. Juni
Eltern-Infoveranstaltung neuer 1. Jahrgang	24. Juni (20 Uhr)
Schulschlussfeier 3. Jahrgang	11. Juli
Abschlussmorgen 1. und 2. Jahrgang	12. Juli (bis 12 Uhr)
Sommerferien	13. Juli bis 18. August
Beginn Schuljahr 2019/20	19. August

*(Klassen: 8 Uhr, 2./3. Klassen: 8.45 Uhr)*

ab 14 Uhr präsentieren. Die Radiosendung können Sie über die App „powerup radio“ oder über die Website [www.powerup.ch](http://www.powerup.ch) mitverfolgen. Wenn Sie wollen, können Sie auch direkt per Webcam den ganzen Ablauf im Radiobus miterleben. In unserer Sendung werden wir über verschiedene Themen sprechen und dazu die beste Musik hören (ohne Explicit). Mit Explicit werden Songs gekennzeichnet, welche anstössig oder diskriminierend sind. Begleitet, betreut und instruiert werden wir von einem erfahrenen Pestalozzi-Team.

Wir freuen uns auf unsere eigene Radio-Show – bis bald – stay tuned!

*Yasmine Jensen (1b) und Larissa Sandhofer (1c)*



## EINLADUNG

zu einer **Schulgemeindeversammlung** auf  
**Mittwoch, 26. Juni 2019, 20 Uhr**  
 im Singsaal des Oberstufenschulhauses in Stadel

### Traktanden

1. Genehmigung der Jahresrechnung 2018
2. Anfragen nach § 17 Gemeindegesetz

Die Akten und der Antrag zur Jahresrechnung 2018 liegen ab 11. Juni 2019 während der ordentlichen Schalteröffnungszeiten in den Gemeindeverwaltungen von Bachs, Neerach, Stadel und Weiach zur Einsicht auf.

Anfragen im Sinne von § 17 des Gemeindegesetzes sind spätestens 10 Arbeitstage vor der Versammlung der Oberstufenschulpflege schriftlich und vom Fragesteller unterzeichnet einzureichen.

*Oberstufenschulpflege Stadel*

Bezugsmöglichkeiten für den Beleuchtenden Bericht:

- Homepage: [www.oberstufe-stadel.ch](http://www.oberstufe-stadel.ch) (ab 11.6.)
- E-Mail an: [sekretariat@oberstufe-stadel.ch](mailto:sekretariat@oberstufe-stadel.ch)
- Telefon an: 044 858 30 43

*Spital Bülach* 

Tel. 044 863 22 11  
www.spitalbuelach.ch

### Öffentliche Vorträge

Im Rahmen der öffentlichen Vortragsreihe haben Sie die Möglichkeit, während des Jahres zahlreiche Referate zu unterschiedlichen, medizinischen Themen zu besuchen. Die Veranstaltungen sind kostenlos. Sie finden im Mehrzweckraum Spital Bülach statt.

#### «Wenn an der Hand die Nerven nerven ...»

18.6.2019 - 19.30 bis 21 Uhr

Dr. Ursula Budde, Leitende Ärztin Handchirurgie

Esther Rothenberger, Leiterin Ergotherapie

Eingeschlafene Hände oder ein unangenehmes Gefühl an den Fingern können die Funktion der Hände im Alltag einschränken. Zum Beispiel macht ein Karpaltunnelsyndrom Schwierigkeiten, Gegenstände zu heben, zu tragen oder zu greifen. Die Referentinnen zeigen mögliche Ursachen dieser Beschwerden auf und beleuchten Behandlungsmethoden, die Abhilfe schaffen.



Hausverkauf  
von einfach  
bis gehoben



Engel & Völkers · Bülach  
043 500 38 38 · buelach@engelvoelkers.com  
www.engelvoelkers.com/buelach



**ENGEL & VÖLKERS**



Ernst WILLI 8175 Windlach  
Bau - und Möbelschreinerei  
Jürg WILLI 8192 Glattfelden  
Telefon: 044 858 15 70

**Dienstleistung im Unterhalt Umbauten Neubau  
Beratung und Gesamtplanung im Innenausbau  
Küchen Einbauschränke Türen Laminat Parkett  
Glasbruch und Katzentüren sowie Möbelhandel  
mit Online Shop**  
www.schreinerwilli.ch

Exklusiver  
und effizienter  
Indoor Sicht- und  
Sonnenschutz

seit 1977

**MAURER** AG

8192 Glattfelden • 044 867 35 60  
www.maurer-glattfelden.ch

Sonnenschutz  
in verschiedenen  
Ausführungen

seit 1977

**MAURER** AG

8192 Glattfelden • 044 867 35 60  
www.maurer-glattfelden.ch

Das Gebiet Steinacher liegt  
zwischen Schüpfheim und  
Windlach.



Möglicher Standort eines Bohrplatzes im Steinacher  
Blickrichtung Schüpfheim





## Katholische Pfarrei Glattfelden - Eglisau - Rafz

### Veranstaltungen

**Kirchgemeindeversammlung**  
**Freitag, 7. Juni, 20 Uhr**  
**Pfarreizentrum Eglisau**



St. Josef-Kirche, Glattfelden

### Gottesdienste

Do	30.5.	10.00	Christi-Himmelfahrt Eucharistiefeier in Eglisau
So	9. 6.	10.00	Pfingstsonntag, Eucharistiefeier in Glattfelden, es singt der ökum. Kirchenchor
Mo	10.6.	09.00	Pfingstmontag Firmung in Rafz
		11.00	Pfingstmontag Firmung in Rafz
Sa	15.6.	18.00	Eucharistiefeier in Glattfelden
So	23.6.	19.00	Ökum. Taizé-Gottesdienst in der ref. Kirche Glattfelden, es singt der ökum. Kirchenchor
So	30.6.	10.00	Eucharistiefeier in Glattfelden
Fr	12.7.	10.30	Andacht im Altersheim Stadel
Sa	13.7.	18.00	Eucharistiefeier in Glattfelden
So	21.7.	10.00	Eucharistiefeier in Glattfelden
Fr	2. 8.	10.30	Andacht im Altersheim Stadel
Sa	3. 8.	18.00	Eucharistiefeier in Glattfelden
So	11.8.	10.00	Eucharistiefeier in Glattfelden
Fr	16.8.	10.30	Andacht im Altersheim Stadel

Bei Fragen: Tel. 044 867 21 21

Sie finden uns auch im Internet unter: [www.glegra.ch](http://www.glegra.ch)



### Stadler Wandergruppe

Donnerstag, 6. Juni 2019

Brugg – Bad Schinznach – Habsburg - Brugg

Abfahrt: ÖV Neuwis-Huus 8.34 Uhr

Fahrt und Organisation (Halbtax-Abo) Fr. 30.– / GA Fr. 5.–

Auskünfte und Organisation:

Elsbeth und Werner Frei, Tel 044 858 15 81

An-/Abmeldung bis Dienstag, 4. Juni 2019, 12 Uhr

Donnerstag, 4. Juli 2019

Sattel Mostelberg

Abfahrt: ÖV Neuwis-Huus 7.34 Uhr

Fahrt und Organisation (Halbtax-Abo) Fr. 43.– / GA Fr. 17.–

Auskünfte und Organisation:

Elisabeth Demuth, Tel. 044 858 29 05

und Elsbeth Frei, Tel. 0440858 15 81

An-/Abmeldung bis Dienstag, 2. Juli 2019, 12 Uhr

Donnerstag, 8. August 2019

Alp Unterlauelen ( Eigenthal / Schwarzenberg)

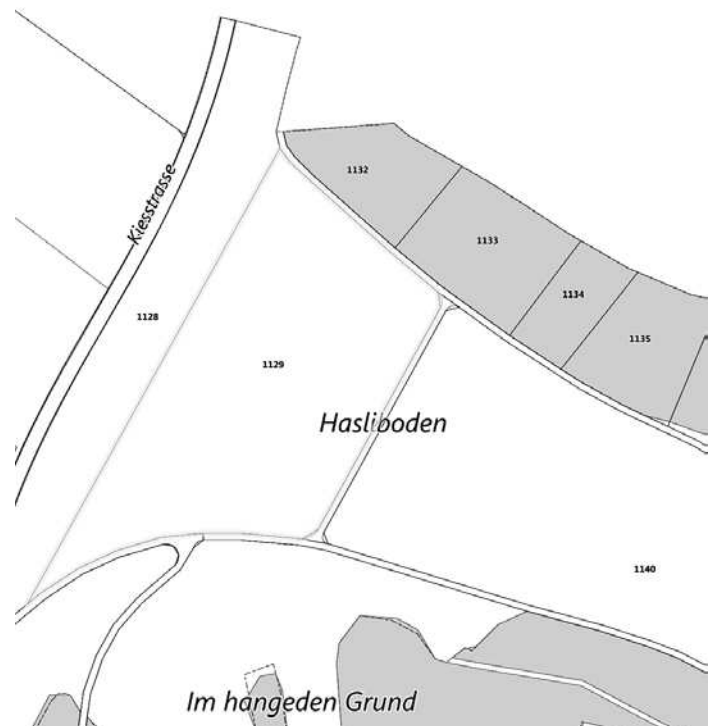
Abfahrt: ÖV Neuwis-Huus 8.04 Uhr

Fahrt und Organisation (Halbtax-Abo) Fr. 45.– / GA Fr. 5.–

Auskünfte und Organisation:

Margot und Heinz Roth, Tel. 044 858 20 11

An-/Abmeldung bis Dienstag, 6. August 2019, 12 Uhr



Hasliboden, möglicher Standort eines Bohrplatzes.  
Links auf dem Foto ist die Kiesgrube erkennbar.



## Nasse Wände? Feuchter Keller?

ANALYSIEREN. PLANEN. SANIEREN.

10 Jahre Gewährleistung,  
100.000 erfolgreiche Sanierungen  
in der Gruppe,  
Festpreis + Sauberkeit



Abdichtungssysteme von Arx AG

Leeweg 17, 8180 Bölach

☎ 044 512 44 31

[www.isotec-vonarx.ch](http://www.isotec-vonarx.ch)

**ISOTEC**  
Wir machen ihr Haus trocken



**Beratung  
J.Urban  
Psychologische  
Astrologie  
8157 Dielsdorf**

Fachmitglied SAB  
Schweizer Astrologenbund

- Persönlichkeitsanalyse
  - Partnersuchbild- & Beziehungsverhalten
  - Berufs- & Laufbahnberatung
  - Zeitqualität & Zeitliche Auslösungen
- gesamtes Angebot siehe Homepage

Telefon: 079 928 25 33

Homepage: [www.beratung-urban.ch](http://www.beratung-urban.ch)

E-Mail: [jakobea.urban@beratung-urban.ch](mailto:jakobea.urban@beratung-urban.ch)

## Life Coaching in Stadel WO STECKST DU FEST?



**HEKRISE SINNFRAGE AUSGEBRANNT LEER  
TRENNUNG KONFLIKT EINSAMKEIT ANGST  
SCHAM KARRIEREKNICK ÜBERFÖRDERUNG WUT**

Ich begleite Dich sicher durch Deine aktuelle Lebenslage, aus dem Stillstand in die Handlungsfähigkeit – damit Du den nächsten Schritt machen kannst. Hier geht es um Dich.



079 429 49 50

Babs Vettorel

miraclemind  
COACHING



**DER BRANDNEUE MAZDA 3**

**Garage Peter Aeschbacher**

Im Birchi 2, 8175 Windlach-Stadel

Tel. 044 858 29 61

[www.garage-aeschbacher.ch](http://www.garage-aeschbacher.ch)

## Dr. med. Susanna Semmelweis

Prakt. Ärztin FMH

Akupunktur FMH

Hausarztpraxis

- **Abklärung Frühjahrmüdigkeit**
- Alle Verkehrsmedizinischen Untersuchungen wie **Personenwagen und LKW**
- Impfstatus

Neue Patienten sind herzlich Willkommen!

Badenerstr 122,  
5466 Kaiserstuhl AG

Tel. 044 858 24 19  
[s-semmelweis@hin.ch](mailto:s-semmelweis@hin.ch)



## Kürsteiner & Partner

wandeln, weitergeben, wachsen

Ich biete Home-Office  
Möglichkeit (Teil-/Vollzeit)  
in den Bereichen

**Ernährung und Schönheit.**

Habe ich Sie angesprochen?

Kürsteiner & Partner

079 457 89 40

[info@kuersteiner-partner.ch](mailto:info@kuersteiner-partner.ch)



Ganz nah  
bei Ihnen!

Kundennähe  
ist uns wichtig  
und Ihr Vorteil.  
Besuchen Sie uns.

Am Puls der Region



**Bezirks-Sparkasse  
Dielsdorf**

Genossenschaft

[www.sparkasse-dielsdorf.ch](http://www.sparkasse-dielsdorf.ch)

## MALER COPPA

Raaterstrasse 21  
8175 Windlach-Stadel  
Tel. 044 858 28 61  
Fax 044 858 07 16  
[maler.coppa@bluewin.ch](mailto:maler.coppa@bluewin.ch)

- **Neubauten**
- **Renovationen**
- **Mineralputze**
- **Chem. Beizen**
- **Fassaden-Sanierung**
- **Beton-Reparaturen**
- **Stahlrohrgerüst**
- **Spritzwerk**
- **Dekorative Techniken**



reformierte  
kirche stadlerberg

Bachs Stadel



Käthi Willi und Margrith Wenk stellten am Neuzuzüger-Anlass die Kirchgemeinde vor. Die Besucher/-innen wurden aufgefordert Hand anzulegen, d.h. ihren "Lebensfaden" einzuweben. Käthi Willi zeigt, wie es geht.



**Kirchgemeindeversammlung  
Sonntag, 16. Juni 2019  
11.15 Uhr in der Kirche Stadel**

Die Stimmberechtigten der Reformierten Kirchgemeinde Stadlerberg sind herzlich zu dieser Kirchgemeindeversammlung eingeladen.

**Traktanden:**

1. Genehmigung der Jahresrechnung 2018
2. Jahresbericht 2018
3. Anfragen nach §17 des Gemeindegesetzes

Der Beleuchtende Bericht zur Versammlung finden Sie auf [www.kirche-stadlerberg.ch](http://www.kirche-stadlerberg.ch). Sie kann auch auf dem Kirchgemeindegesekretariat angefordert werden.

**Im Labyrinth**

Ich lade Sie freundlich ein zum nächsten Abend am **Donnerstag, 11. Juli um 20 Uhr im Kirchgemeindehaus Stadel.**

**Gibt es in dieser Welt noch etwas zu hoffen?**

Eine Frage aus „Das reformierte Einmaleins: glauben12“. Unsere Gedanken zu dieser Frage und einem Bibelabschnitt werden in den Gottesdienst vom 14. Juli einfließen. Ich freue mich auf gute Begegnungen.

*Peider Kobi, Pfr.*

**Regional-Gottesdienst im Tertianum „Zur Heimat“ mit Christine Lauterburg**

Am Sonntag, 7. April 2019 trafen die Gottesdienstbesucher aus Bachs, Stadel und Weiach im Tertianum Zur Heimat in Stadel ein. Der Gottesdienst war gut besucht.

Nach dem Eingangsspiel von David Homolya, begrüßten Pfarrer Peider Kobi und Bernadette Boppart vom Tertianum Zur Heimat die Anwesenden im Kafi Olivenbaum. Es folgte das erste gemeinsame Lied: «Grosser Gott, wir loben dich». Nach dem Gebet durften wir den ersten Klängen von Christine Lauterburg zuhören. Weiter ging es mit dem Predigttext und anderen gemeinsamen Liedern. Der Mittelpunkt und das Interesse an diesem Morgen galt in erster Linie unserem Gast, der bekannten Jodlerin Christine Lauterburg. Insgesamt präsentierte Frau Lauterburg fünf Lieder, vier davon waren sogenannte «Naturjodler (Juchzer)» mit Titeln wie «Wildheuer Juchz». Das letzte Lied hiess «Der heitere Sinn» und wurde von Christine Lauterburg ohne Naturjodler gesungen.

Im Anschluss an den Gottesdienst offerierten die Mitarbeiter vom Tertianum einen reichhaltigen Apéro, welcher von den Besuchern sehr genossen wurde.

An dieser Stelle bedanke ich mich herzlich bei Bernadette Boppart und ihrem Team, für die Gastfreundschaft und den grosszügigen Apéro sowie bei allen Helferinnen und Helfern, welche im Hintergrund zum Gelingen beigetragen haben. Ein weiteres Dankeschön geht an Christine Lauterburg, die extra für den Regional-Gottesdienst von Bern angereist war.

*Daniel Pfister, Kirchenpfleger Stadlerberg*



*Christine Lauterburg*



**ab CHF  
39'900.-\***

**4x4 & NACHHALTIG**

**MITSUBISHI  
OUTLANDER PHEV**

**GARAGE LEU AG**

5 Jahre Garantie

8 Jahre Batterie-Garantie

[mitsubishi-motors.ch](http://mitsubishi-motors.ch)

\*PHEV Value 4%, Frontmotor Benzin 135PS, Front E-Motor: 82PS, Heck E-Motor: 95PS, CHF 39'900 – netto inkl. MWST. Abb. PHEV Style 4%, Frontmotor Benzin 135PS, Front E-Motor: 82PS, Heck E-Motor: 95PS, CHF 45'900.– inkl. MWST, NEDC Labor Norm-Energieverbrauch Strom 13,4kWh/100km (Benzinäquivalent 3,3l/100km), NEDC Labor Normverbrauch Benzin bei voller Batterie (67% Elektro, 33% Benzin) 1,8l/100km, CO<sub>2</sub> 40g/km, Kat. B, Hybrid-Normverbrauch bei leerer Batterie 5,0l/100km, CO<sub>2</sub>-Emissionen aus der Treibstoffbereitstellung 19g/km, CO<sub>2</sub>-Durchschnitt aller verkauften Neuwagen CH: 133g/km, 54km rein elektrische Reichweite oder mehr als 800km Gesamtreichweite (unter optimalen Fahrbedingungen).

**MITSUBISHI  
MOTORS**  
Drive your Ambition

## Yoga in Stadel im «YogaEgge» am Rebweg 2

Montag	18.30 – 20.00 Uhr
Dienstag	09.00 – 10.30 Uhr 18.30 – 20.00 Uhr
Donnerstag	09.00 – 10.30 Uhr

Corinne Obrist, [saco.obrist@hispeed.ch](mailto:saco.obrist@hispeed.ch)  
Tel. 076 538 03 59, [www.yogaegge.ch](http://www.yogaegge.ch)

*Margaretha Dubach*

**ZAUBERWELTEN**



**IM SCHAULAGER**

**Galerie Alice Metzler**  
Feldstrasse 2 • CH-8175 Windlach

Telefon 044 858 15 59 • 079 239 97 85

[www.galerie-alicemetzler.com](http://www.galerie-alicemetzler.com)

[www.margaretha-dubach.ch](http://www.margaretha-dubach.ch)

**Permanente Ausstellung**

### Öffnungszeiten

Mi: 15-19 Uhr

Sa: 16-18 Uhr

So: 11-14 Uhr

oder nach Vereinbarung

**B O B S T**



**BODENBELÄGE**

*seit 1995*

**Parkett | Laminat | Kork  
Teppiche | Keramik**

Werner Bobst

Strickstrasse 11 | 8174 Stadel

Tel/Fax 043 433 01 09 | Mobil 079 689 12 75

E-Mail [bobst-bodenbelaege@bluewin.ch](mailto:bobst-bodenbelaege@bluewin.ch)

[www.bobst-bodenbelaege.ch](http://www.bobst-bodenbelaege.ch)

## Hütte Hochfelden

Fleisch- und Wurstwaren  
Käse und Milchprodukte

### Öffnungszeiten:

Mo geschlossen

Di+Mi: 8–11.30/16–18.30

Do: 8–11.30

Fr: 8–11.30/16–18.30

Sa: 7–13



**Hof-Metzgerei Volkart**  
**Windlach**

[www.hofimhasli.ch](http://www.hofimhasli.ch)



- Kinder- und Jugendhilfezentrum (kjj) Dielsdorf**  
 Mütter- und Väterberatung, Erziehungsberatung, Soziale Arbeit und Mandate  
 Spitalstrasse 11, 8157 Dielsdorf  
 Telefon 043 259 81 50
- Berufs-, Studien- und Laufbahnberatung**  
 Beratung von Jugendlichen und Erwachsenen  
 Dörflistrasse 120, 8090 Zürich  
 Telefon 043 259 96 66
- Geschäftsstelle Elternbildung**  
 Elternbildungsangebote  
 Siewerdsrasse 105, 8090 Zürich  
 Telefon 043 259 79 30
- Gemeinwesenarbeit**  
 Informationen über Angebote im Vorschulalter  
 Schaffhauserstrasse 53, 8180 Bülach  
 Telefon 043 259 95 00
- Alimente/Kleinkinderbetreuungsbeiträge**  
 Alimentenbevorschussung, Alimenteninkasso  
 Schaffhauserstrasse 53, 8180 Bülach  
 Telefon 043 259 95 00

## Unentgeltliche Rechtsauskunft

Die unentgeltliche Rechtsberatung Zürich Unterland steht jedermann für mündliche Auskünfte in allen Rechtsfragen zur Verfügung. Eine erste Konsultation ist unentgeltlich.

### Sprechstunden:

Montag von 17.30 bis 19 Uhr  
 Hans-Haller-Gasse 9, 8180 Bülach

### Termine 2019

**3. und 24. Juni/8. Juli/19. August**

Die Sprechstunden werden jeweils in den amtlichen Publikationsorganen angekündigt. Telefonische Auskünfte können nicht erteilt werden. Voranmeldung ist nicht erforderlich.

## Freiwilliger Fahrdienst StaWiRaSch

(Pro Senectute)  
 Begleitung u. Fahrten nicht medizinischer Art

Richten Sie Ihre Erstanmeldung an  
 Renata Csertan  
 Tel. 044 858 22 82

## kjj Dielsdorf

### Baby und Kleinkind

### Mütter- und Väterberatung in Stadel jeden 1. Donnerstag im Monat

**Ort:** Kaiserstuhlstrasse 54, 8174 Stadel  
 Aufenthaltsraum Oberstufe  
 jeden 1. Donnerstag im Monat  
 14 – 15.30 Uhr (mit Anmeldung)

Ihre Mütter- und Väterberaterin: Sara Ganz

### Beratungstelefon

Tel. 043 259 81 81, Montag bis Freitag 8.30 – 10.30 Uhr  
 Hausbesuche oder Beratungen im kjj Dielsdorf sind nach telefonischer Absprache möglich.

kjj Dielsdorf | Spitalstrasse 11 | 8157 Dielsdorf  
 Tel. 043 259 81 50 | kjj.dielsdorf@ajb.zh.ch | www.kjzdielsdorf.zh.ch



## Ein vielfältiges Beratungs- und Dienstleistungsangebot

Treuhanddienst • Steuererklärungsdienst • Sozialberatung • Individuelle Finanzhilfe  
 • Ortsvertretungen • Generationen im Klassenzimmer • Bewegung und Sport

Sie möchten Ihr Wissen auch nach der Pensionierung einsetzen? Verfügen Sie über gute kaufmännische und administrative Kenntnisse? Haben Sie Zeit und Lust, sich für ältere Menschen einzusetzen, und sind Sie interessiert an einem Einsatz in der Region Unterland und Furttal?

Gerne geben wir Ihnen Auskunft über die Aufgaben als Freiwillige im Treuhanddienst. Wir freuen uns auf Ihre Kontaktaufnahme:

Jasmine Waldvogel 058 451 53 06 jasmine.waldvogel@pszh.ch / www.pszh.ch

### Pro Senectute Kanton Zürich

### Dienstleistungszentrum Unterland und Furttal

Lindenhofstrasse 1, 8180 Bülach

Tel. 058 451 53 00 / www.pszh.ch

**PRO  
 SENECTUTE**  
 GEMEINSAM STÄRKER

## RUFNETZ Rafzerfeld

Unsere Dienstleistung erfolgt als Ergänzung zu medizinischer, pflegerischer und seelsorgerlicher Betreuung. Wir betrachten diese persönliche Begleitung als Entlastung und Ergänzung zur Betreuung durch Angehörige, Spitex oder stationäre Pflegedienste. Wir arbeiten politisch und konfessionell unabhängig und achten jeden Menschen mit seiner ihm eigenen Weltanschauung und zeichnen uns dennoch durch Offenheit gegenüber spirituellen Fragestellungen aus.

Diese ergänzende persönliche Begleitung von Schwerkranken und Sterbenden wird von Personen geleistet, die freiwillig Zeit im Dienst eines andern Menschen einzusetzen bereit sind. Sie verfügen über Erfahrung im menschlichen, kommunikativen und spirituellen Bereich. Sie werden für ihre Tätigkeit seriös vorbereitet und mit regelmässigen Treffen und Weiterbildungen begleitet. Sie unterstehen der Schweigepflicht. Wir fühlen uns der Palliative Care verpflichtet, der umfassenden Begleitung und Betreuung von unheilbar kranken Menschen unter Erhaltung von grösstmöglicher Lebensqualität bis zuletzt.



### Das RUFNETZ Rafzerfeld ist in den folgenden Gemeinden tätig:

Bachenbülach, Buchberg, Bülach, Eglisau, Glattfelden, Hochfelden, Höri, Hüntwangen, Neerach, Rafz, Rüdlingen, Stadel, Wasterkingen, Weiach, Wil, Winkel

### RUFNETZ Rafzerfeld

Frau Daniela Meyer, Telefon: 079 813 08 72

Info@rufnetz-rafzerfeld.ch

erreichbar von Montag bis Freitag, von 9 bis 12 Uhr

Auf unserem Telefonbeantworter kann jederzeit eine Nachricht hinterlassen werden.

**Coiffeur  
Marianne Aeschbacher**



Steingasse 5  
8175 Windlach  
Tel. 044 858 37 65

**Coiffeur  
Elsbeth Eppisser**

Stäglistrasse 15  
8174 Stadel  
Tel. 044 858 24 74

Mittwoch- und Freitag-  
abend nach  
telefonischer Vereinbarung  
auch länger geöffnet.

Wohnung, Haus oder  
Gewerbeliegenschaft  
zu verkaufen?

Ich biete Ihnen ein unverbindliche  
Beratung sowie eine kostenlose  
Schätzung Ihrer Immobilie.

D. Maier Immobilien  
M 079 375 11 30  
daniel.maier@remax.ch

Daniel Maier  
RE/MAX Immobilien fürs Leben, Obergass 9, Postfach 6  
CH-8193 Eglisau, T 043 810 76 03



remax.ch



**RE/MAX**



**HEIZÖL, PELLETS,  
SOLAR?** 044 217 70 40



**Ihr Partner für Energie**

**LANDI Züri Unterland**

info@landizueriunterland.ch

agrola.ch



Spülen-Kühlen-Kochen-Waschen-Trocknen



**Märki + Partner**  
Haushaltgeräte

Bachstr. 14, 8174 Stadel  
Tel: 044 885 87 00 Fax: 044 885 87 02

[www.haushaltartikel.ch](http://www.haushaltartikel.ch)

**COIFFURE**

**Silvia**

Silvia Huber  
Stäglistr. 15  
8174 Stadel  
Telefon 079 700 87 91

*frisch und fründlich, eifach*

**volg**enial

**Landi**  
ZÜRI UNTERLAND

**ernst eberle elektro gmbh**

haslistrasse 2 · 8187 weiach · telefon 044 858 10 58

info@eberleelektro.ch · www.eberleelektro.ch



**für sie auf draht**

**HaGaTech  
GmbH**



Dienstleistungen schnell u. effizient  
in folgenden Bereichen:

Reparaturen / Kleinmontagen /  
Schwimmbadservice / Umgebung  
und Garten / Kleintransporte

Matthias Wydler  
Haldenstrasse 20, 8173 Neerach  
E-Mail: [hagatech@bluewin.ch](mailto:hagatech@bluewin.ch)  
Mobile: 079 315 55 91  
[www.hagatech.ch](http://www.hagatech.ch)



*Führung im Felslabor Mont Terri bei St-Ursanne im Jura*



**Volkshochschule Bülach****Kursprogramm**

www.vhs.-buelach.ch

Tel. 044 500 29 51

volks  
hochschule  
zürich  
region bülach**Kunst und Kultur****Schaffhauser Landsknechtführung**

5. Juni 2019 (Mi), 14.00 – 15.00 h, Fr. 20.-

**Natur, Umwelt und Technik****Wo kann man radioaktive Abfälle lagern?**

4. Juni 2019 (Di), 19.00 – 20.30 h, Fr. 30.-

**Baustellenführung «The Circle» - Zusatzveranstaltung**

15. Juni 2019 (Sa), 14.00 – 15.30 h, Fr. 55.-

**50 Jahre Mondlandung**

Thomas Baer, Leiter der Sternwarte Bülach

17. Juni 2019 (Mo), 19.00 – 20.30 h, Fr. 30.-

**Der Bahnhof Zürich im Wandel der Zeit**

27. Juni (Do), 14.00 – 16.00 h, Fr. 40.-

**Mensch und Gesundheit****Selbsthilfe bei Schmerzen mit Tuina****Zusatzveranstaltung**

Nadja Sticchi, dipl. Akupunktur- / Tuina-Therapeutin

5. Juni 2019 (Mi), 19.00 – 21.00 h, Fr. 30.-

**Formen und Gestalten****Die Farben Bülachs**

Werner Zingg, Grafiker

22. Juni 2019 (Sa), 9.00 – 16.00 h,

Fr. 90.- exkl. Materialkosten von Fr. 20.-

**Sprachkurse / Vorschau Herbst 2019****Semesterdauer: Mitte Sept. 2019 – Feb. 2020****Spanisch:**

Spanisch A1 1. Semester, Anfängerkurs

Mo (15x), 18.10 – 19.45 h, Fr. 600.- exkl. Lehrmittel

Spanisch A1 3. Semester

Di (15x), 20.00 – 21.35 h, Fr. 600.- exkl. Lehrmittel

Spanisch A2 1. Semester

Mo (15x), 20.00 – 21.35 h, Fr. 600.- exkl. Lehrmittel

Spanisch A2 3. Semester

Mo (15x), 18.10 – 19.45 h, Fr. 600.- exkl. Lehrmittel

Spanisch B1 4. Semester

Di (15x), 18.10 – 19.45 h, Fr. 600.- exkl. Lehrmittel

**Italienisch:**

A1 1. Semester, Anfängerkurs

Di (15x), 18.10 – 19.45 h, Fr. 600.- exkl. Lehrmittel

A1 2. Semester

Mo (15x), 20.00 – 21.35 h, Fr. 600.- exkl. Lehrmittel

A1 3. Semester

Mo (15x), 18.10 – 19.45 h, Fr. 600.- exkl. Lehrmittel

**Japanisch:**

A1 1. Semester, Anfängerkurs (ab Oktober)

Mi (12x), 19.00 – 20.35 h, Fr. 480.- exkl. Lehrmittel

A1 2. Semester

Do (15x), 19.00 – 20.35 h, Fr. 600.- exkl. Lehrmittel

**Chinesisch:**

A1 4. Semester

Do, 19.00 h – 20.35 h

**Arabisch:**

Crashkurs für die Ferien (ab ca. August)

Details ab Juni auf unserer Homepage

Weitere Informationen und Anmeldung unter:

www.vhs-buelach.ch oder Tel. 044 500 29 55

**Heimatmuseum in Oberweningen**

Die „gute alte Zeit“ lebendig präsentiert

Knapp 200 Personen und alle Gemeinden des Bezirks Dielsdorf sind Mitglied des Zürcher Unterländer Museumsvereins, der das Heimatmuseum in Oberweningen betreut.

Ein Besuch gewährt Ihnen einen eindrucklichen Blick in den Alltag der bäuerlichen Gesellschaft hauptsächlich der beiden letzten Jahrhunderte. Spezialausstellung 2019 zum Thema „Kleinigkeiten“.

Museums-Parcours „Wer weiss es?“ für Jung und Alt. Woraus wurde Sternlifaden hergestellt? Aus welchen Tierhaaren besteht ein Rasierpinsel? Wie viele Unzen geben ein Pfund? Was ist eine Juchart?

**Öffnungszeiten**

Jeweils 1. Sonntag der Monate April bis Oktober, 14 – 17 Uhr. Eintritt frei.

7. April / 5. Mai / 2. Juni / 7. Juli / 4. August / 1. September / 6. Oktober 2019, zusätzlich 19. Mai (Int. Museumstag)

Gruppen- oder Einzelführungen, auch ausserhalb dieser Zeiten, nach Vereinbarung.

So finden Sie uns:

Adresse des Museums: Chlupfwisstrasse 3, 8165 Oberweningen (hinter Gemeindehaus), Tel. 044 856 15 94, www.zumv.ch



## TCM Dielsdorf Li

- Akupunktur
- Elektro-Akupunktur
- Ohrenakupunktur
- Akupressur / Tui-Na-Massage
- Schröpfen
- Kräutertherapie
- Feuer-Moxibustion

Mit über **30 Jahren** Berufserfahrung in der Traditionellen Chinesischen Medizin verfügt unser **TCM-Dr. Herr Jinjin Shi** über sämtliche Kompetenzen rund um die TCM-Behandlungsmethoden. Als geschulter TCM-Spezialist kann er mittels Akupunktur gegen körperliche und seelische Beschwerden behandeln.

Die Behandlungen werden von der Zusatzversicherung für Alternativ- bzw. Komplementärmedizin anerkannt.

**Standort Dielsdorf: Geerenstrasse 2,**  
8157 Dielsdorf, **Telefon 044 858 03 03**

**Standort Regensdorf:** Im Einkaufszentrum drin,  
Zentrum 1 (1. Stock bei Eingang UBS)  
**Telefon 044 858 03 07**

[www.tcmdielsdorf.ch](http://www.tcmdielsdorf.ch) • [info@tcmdielsdorf.ch](mailto:info@tcmdielsdorf.ch)



Swiss Pure Medics GmbH  
**TCM Dielsdorf Li**  
Traditionelle Chinesische Medizin

# BON

Gutschein für eine kostenlose TCM-Diagnose und eine kombinierte Probebehandlung für Akupunktur, Massage und Schröpfen! Gutschein lässt sich nicht kumulieren.



## isorenova

FASSADEN + RENOVATION

UNTERLAND

Frohbergstrasse 4  
8162 Steinmaur

Tel. 043 422 00 00  
[www.isorenova.ch](http://www.isorenova.ch)

# Umbauen · Sanieren · Renovieren

## ISORENOVA



## Die Poolmacher

**CreaPool** GmbH  
SCHWIMMBADTECHNIK

CreaPool GmbH  
Schlosserstrasse 4  
CH-8180 Bülach  
Tel. +41 44 860 61 61  
[info@creapool.ch](mailto:info@creapool.ch)





**Spitex Stadel-Bachs-Weiach**  
 Spitex-Zentrum, Hinterdorfstr. 5, 8174 Stadel  
[www.spitex-stadel-bachs-weiach.ch](http://www.spitex-stadel-bachs-weiach.ch)



**Krankenpflege**  
**Tel. 044 858 06 16**  
 Der Telefonbeantworter wird von 7 - 17 Uhr regelmässig abgehört.

**Haushilfe / Hauspflege Frau Luzia Itin**  
**Tel. 079 368 67 75**  
 Der Telefonbeantworter wird zweimal täglich abgehört.

**Mahlzeitendienst**  
**Tel. 079 368 67 75**  
 Die Mahlzeiten werden im WPH „Zur Heimat“ zubereitet und von Fahrer/-innen des freiwilligen Fahrdienstes StaWiRaSch verteilt. Anmeldungen und Änderungswünsche sind immer an die Spitex (siehe obige Tel.Nr.) zu richten.

Sie unterstützen unsere Arbeit mit einem jährlichen Mitgliederbeitrag von Fr. 40.– oder einer sonstigen Zuwendung auf das Spendenkonto der Spitex:  
**PC 87-102211-6**

**Ärztlicher Nottfalldienst – Aertzefon**  
**0800 33 66 55**  
**Aertzefon, kantonsweite Vermittlungsstelle für die Notfalldienste der Ärzte, Zahnärzte und Apotheker**

**Blutspendeaktionen**

- 4.6.2019 von 17.30 – 20 Uhr  
 Mehrzweckgebäude Sandbuck 8173 Neerach
- 3.7.2019 von 15 – 19.30 Uhr  
 Mehrzwecksaal Spital Bülach 8180 Bülach

**My Swiss Massage**



**Oumar Wiesli**  
 Massagen, Lymphdrainagen + Cranio Sacral Therapien  
 Krankenkassen anerkannt  
 +41-79-296-10-67  
 Zürcherstr. 1, Stadel (ehem. Milchhüsli)  
[www.myswissmassage.com](http://www.myswissmassage.com)  
[info@myswissmassage.com](mailto:info@myswissmassage.com)



**Mein Baby kommt bald zur Welt Informationsabende**  
**3. Juni und 12. August 19.30 bis 21 Uhr**  
 Ort: Mehrzweckraum Spital Bülach  
 Hebammen, Pflegepersonen und Ärzte erklären Ihnen alles rund um die Geburt und das Wochenbett im Spital Bülach. Es ist uns ein grosses Anliegen, Ihnen eine individuelle, natürliche und sichere Geburt zu ermöglichen.  
 Eintritt frei. Keine Anmeldung notwendig.

**Deine Hebamme im Dorf**

**Geburtsvorbereitung**  
 - als Wochenendkurs  
 - als Crash-, Refresher- oder Privatkurs  
 Daten individuell auf Anfrage  
**Wochenbettbetreuung zu Hause**

Brigitte Ringgenberg  
 Alte Landstrasse 4  
 8175 Windlach/Raat  
 Tel. 044 858 48 89  
 079 747 08 88  
[www.geburts-weg.ch](http://www.geburts-weg.ch)

**Storchen-Kaffee**  
 Die Hebammen und Wochenbett-Pflegepersonen heissen Sie herzlich willkommen zum Storchen-Kaffee. Sie können ein Gebärzimmer und die Wochenbettabteilung besichtigen (sofern nicht belegt).

**Nächste Daten: 1. und 15. Juni 6. und 20. Juli / 3. und 17. August**  
 Eingangshalle Spital Bülach  
 Eintritt frei. Keine Anmeldung notwendig.

**Rotkreuz Fahrdienst Stadel**



Freiwillige Fahrerinnen und Fahrer sind für Sie da, wenn Sie keine andere Fahrgelegenheit haben und wenn Sie als Be-tagte, Gehbehinderte oder Rekonvaleszente zu einer bestimmten Zeit

- zum Arzt
- zur Kur
- ins Spital
- zur Therapie

gefahren werden müssen.

**079 220 48 32**  
 Diese Natelnummer ist von **Montag bis Freitag** von **9.30 bis 12 Uhr**

offen für Ihre Anfragen und Fahrbegehren. Die Termine müssen aber mindestens **zwei Arbeitstage** vorher angemeldet werden, damit genügend Zeit bleibt, die Fahrt zu organisieren.

Grundsätzlich werden pro km 70 Rp. als Unkostenbeitrag verrechnet. Für folgende Orte sind Pauschaltarife festgelegt:

Stadel und angrenzende Gden Fr. 7.–  
 Bülach, Dielsdorf, Niederglatt Fr. 12.–  
 Winterthur Fr. 34.–  
 Stadt Zürich (nach km)



## Restaurant Pöstli

Zürcherstr. 10, 8174 Stadel  
Tel. 044 858 25 00  
Mo – Fr 8.30 – 24.00 Uhr  
Sa/So Ruhetag (auf Anfrage  
für Gesellschaften offen)

Emmi Goldmann und Team

„Das Dorfstaurant, wo man sich trifft.“

2 Säli für 20 – 40 Personen

Täglich 2 Menus ab Fr. 13.80 und à la carte, zum Beispiel:  
Heisser Stein mit 250 Gramm Fleisch, geniessen und verweilen  
oder Cordon bleu, Filet Stroganoff und ab und zu  
Metzgete, Fondue oder Raclette bei gemütlicher Musik



Möbel, Farbe, Licht –  
wir schaffen Atmosphäre.

WOHNEN  
HEISST  
PLANEN

**SCHEIDEGGER**

8180 Bülach | Tel. 044 860 40 45  
www.scheidegger-moebel.ch



## Fehr's Gartenunterhalt

Wir erledigen für Sie alle  
Gartenarbeiten von A - Z

**079 779 54 38**

K. & E. Fehr, Heinisohlstr. 56  
8194 Hüntwangen

Moderne Hundepflege aller Rassen



**BADEN  
TRIMMEN  
SCHEREN**

Terminvereinbarungen bitte telefonisch  
unter 044 858 25 50

Auf Wunsch werden die Hunde  
abgeholt und wieder nach  
Hause gebracht.

**Claudia Frei-Liechti**  
dipl. Hundecoiffeuse und Tierpflegerin  
Bachserstrasse 3, 8174 Stadel

**www.dogstyling.ch**

## SaniMana

Gesundheit für Körper,  
Geist und Seele



### Körpertherapien:

- Kräuterstempel-Massage
- Wirbeltherapie nach Dorn
- Breuss-Massage
- Schröpf-Massage
- Thai-Yoga-Massage
- Thai-Fuss-Massage
- Reiki

**Sandra Alliata**

Truttwisenstrasse 8a • 8174 Stadel  
078 606 92 84 • info@sanimana.ch  
**www.sanimana.ch**

**IHR PARTNER FÜR RENAULT UND  
DACIA IM ZÜRI-UNTERLAND**

**VOGT**

VOGT Automobile AG | Gewerbstrasse 9 | CH-8162 Steinmaur  
T +41 44 853 09 55 | info@vogt-automobile.ch | vogt-automobile.ch



## ALTERSHEIM NIEDERGLATT

Tel. 044 851 82 00

[www.altersheim-eichi.ch](http://www.altersheim-eichi.ch)

Wir freuen uns, Sie zu den folgenden offenen Veranstaltungen einzuladen:

**Offene Singen, 18.45 Uhr**

5. Juni / 3. Juli / 14. August mit S. Pelegrini

**Ökumenische Gottesdienste, 10 Uhr**

7. Juni, Pfr. L. Jakobi, Niederhasli

21. Juni, Diakon P. Knecht, Steinmaur

5. Juli, Pfr. D. Eschbach, Bülach

19. Juli, Diakon P. Knecht, Steinmaur

2. August, Pfr. R. Mauersberger, Niederglatt

16. August, Diakon P. Knecht, Steinmaur

**Veranstaltungen, 15 Uhr**

6.6. Schlagernachmittag mit Yvonne Suter

11.7. Mode-Saisonschlussverkauf mit

VALKO-Mode

14.5. Schlagernachmittag mit Claudio

de Bartolo

24.7. Literaturlesung mit Burkhard Heiland

23.8. Musikalischer Nachmittag mit dem

Duo Etienne

25.8. „Eichi-Brunch“ mit musikalischer

Begleitung (10 –15Uhr)

**Senioren-Mittagstisch, 11.30 Uhr**

13. und 27. Juni / 11. und 25. Juli / 8. und

22. August

Alle Seniorinnen und Senioren aus den Anschlussgemeinden sind herzlich eingeladen.

Anmeldung bei Frau R. Schmid:

Tel. 044 850 45 29

**Öffnungszeiten Eichi-Kafi**

Unsere Cafeteria ist täglich von 9 –17 Uhr geöffnet. Wir empfehlen uns für Ihre Familien-, Vereins- und Firmenanlässe.



Herzlich willkommen  
im Kafi Olivenbaum  
im Tertianum zur Heimat

Öffnungszeiten:  
täglich von 9 – 17 Uhr

**Spezialitätentage**

Geniessen Sie zwischen 11.30 bis 13 Uhr eine schöne Auswahl der folgenden Spezialitäten:

**Pastabuffet am Freitag, 7. Juni 2019****Güggeli im Chörbli am Freitag, 14. Juni 2019****Pizzabuffet am Freitag, 21. Juni 2019****Wähenbuffet am Freitag, 28. Juni 2019****Pastabuffet am Freitag, 5. Juli 2019****Güggeli im Chörbli am Freitag, 12. Juli 2019****Grill-/Salatbuffet am Freitag, 19. Juli 2019****Wähenbuffet am Freitag, 26. Juli 2019****Pastabuffet am Freitag, 2. August 2019****Güggeli im Chörbli am Freitag, 9. August 2019****Grill-/Salatbuffet am Freitag, 16. August 2019****Fischbuffet am Freitag, 23. August 2019**

Unter Tel. 044 575 88 88 nehmen wir Ihre Tischreservation gerne entgegen.

**Öffentliche Veranstaltungen im Mehrzweckraum (1) oder im Kafi Olivenbaum (2)**

Fr 7.7. 10.30 Uhr Kath. Gottesdienst mit Herrn Pfarrer St. Weglarzy (1)

Do 13.7. 14.30 Uhr Musik und Tanz mit Hans Schwarz (2)

Fr 14.7. 10.30 Uhr Ref. Andacht mit Herrn Pfarrer P. Kobi (1)

Mo 17.7. 14.00 Uhr Lotto mit Kaffeepause (1)

Fr 12.7. 10.30 Uhr Kath. Gottesdienst mit Herrn Pfarrer St. Weglarzy (1)

Mo 15.7. 14.00 Uhr Lotto mit Kaffeepause (1)

Fr 19.7. 10.30 Uhr Ref. Andacht mit Herrn Pfarrer P. Kobi (1)

Do 1.8. 14.30 Uhr Zithergruppe Eglisau(2)

Fr 2.8. 10.30 Uhr Kath. Gottesdienst mit Herrn Pfarrer St. Weglarzy (1)

Mo 12.8. 14.00 Uhr Lotto mit Kaffeepause (1)

Mo 19.8. 14.30 Uhr Musik und Tanz mit Trudy Bruderer (2)

**Seniorenturnen****• Seniorenturnen vital**

Mittwoch 9 – 9.55 Uhr

Corinne Obrist

Tel. 044 858 29 30

Mail : [saco.obrist@hispeed.ch](mailto:saco.obrist@hispeed.ch)**• Seniorenturnen leicht**

Montag 14 – 14.55 Uhr

Patrizia Niedermann

Tel. 044 858 45 34 / 079 265 52 16

Mail: [patrizia.niedermann@bluewin.ch](mailto:patrizia.niedermann@bluewin.ch)**Spielnachmittage  
in der Seniorenstube**

jeden Dienstag  
von 13.30 bis 16.30 Uhr  
ausgenommen Schulferien



Die Angaben zur Stadler Wandergruppe  
finden Sie ausnahmsweise auf Seite 15.



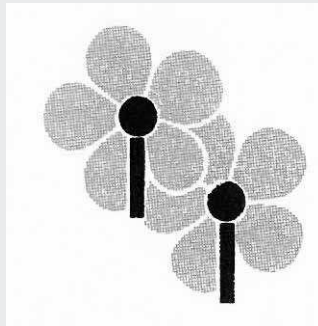
## MEIER'S BLUEMELÄDEL GÄRTNEREI MEIER + CO.

**Grünpflanzen**  
**Floristik**  
**Hochzeiten**  
**Dekorationen**  
**Trauergebände**

### Öffnungszeiten:

Montag ganzer Tag geschlossen  
Dienstag bis Freitag: 8.00 – 12.00 Uhr und 13.30 – 18.30 Uhr  
Samstag: 8.00 – 16.00 Uhr

Hochfelderstrasse 4  
8174 Stadel  
Tel. / Fax 044 858 06 45



## Roger Ruffieux Treuhand



Buchhalter mit  
Eidg. Fachausweis  
Ihr kompetenter Partner für Buch-  
führung und Abschluss, Steuern,  
Revision, Personaladministration,  
Verwaltung und Controlling.

Feldstrasse 82  
8180 Bülach  
Tel. 044 860 95 41  
Fax. 044 860 95 42

### Büro Stadel:

Stäglistrasse 17  
8174 Stadel  
Tel. 044 858 18 35  
Fax. 044 858 95 42

# Ihr Bürge für traumhafte Bäder

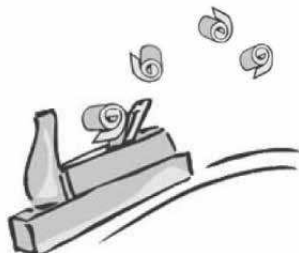
Dielsdorf 044 854 89 20 | [www.buerge-haustechnik.ch](http://www.buerge-haustechnik.ch)



8172 NIEDERGLATT  
TEL. 044 850 25 05  
FAX 044 850 34 94  
[ma.gaehler@bluewin.ch](mailto:ma.gaehler@bluewin.ch)

KAMINFEGERMEISTER  
FEUERUNGSKONTROLLEUR

## Schreinerei & Innenausbau Fabian Helbling



**Betrieb:**  
Im Lee 1, 8174 Stadel  
Natel 079 673 01 13

**Büro:**  
Haldenstr. 24, 8173 Neerach  
Tel. 044 858 02 92

[info@fabelholz.ch](mailto:info@fabelholz.ch)  
[www.fabelholz.ch](http://www.fabelholz.ch)

Möbel aller Art · Bodenbeläge · Glasreparaturen  
Küchen · Türen · Montagen · Reparaturen

## Ankommen und wohlfühlen ...



Elizabeth Arden  
PRO

EXCLUSIVELY PROFESSIONAL.  
CLINICALLY PROVEN.  
CUTTING-EDGE COSMECEUTICALS.

**MR Kosmetik**  
[www.mayaries-kosmetik.com](http://www.mayaries-kosmetik.com)  
Tel. 079 631 35 80



## Berücksichtigen Sie unsere Inserenten

**Bau und Handwerk**

- Bobst Bodenbeläge 043 433 01 09  
8174 Stadel
- Bürge Haustechnik AG 044 854 89 20  
8157 Dielsdorf
- Maler Coppa 044 858 28 61  
8175 Windlach
- CreaPool Schwbadtech. 044 860 61 61  
Kasernenstr. 46, 8180 Bülach
- Ernst Eberle 044 858 10 58  
Elektro GmbH, 8187 Weiach
- Fehr's Gartenunterhalt 079 779 54 38  
Heinisolstr. 56, 8194 Hüntwangen
- Fust Küchen, Badezim. 079 875 40 02  
Valentin Vieli, 8174 Stadel
- HaGaTech, 079 315 55 91  
Matthias Wydler, 8173 Neerach
- Kaminfeger Gähler 044 850 25 05  
Feuerungskontrolle, 8172 Niederglatt
- Schreinerei F. Helbling 079 673 01 13  
Im Lee 1, 8174 Stadel
- Märki & Partner 044 885 87 00  
Haushaltgeräte, 8174 Stadel
- Bau- u. Möbelschreinerei 044 858 15 70  
E. Willi, 8175 Windlach
- Maurer AG 044 867 35 60  
Dorfstrasse 1, 8192 Glattfelden
- ISORENOVA Umbau und Renovationen  
8162 Steinmaur 043 422 00 00
- ISOTEC 044 512 44 31  
Leeweg 17, 8180 Bülach

**Diverses**

- Drucksachen, Kopien 044 858 24 88  
Werbedruck Keller, 8173 Neerach
- Hundesalon Dee Jay 044 858 25 50  
Bachserstr. 3, 8174 Stadel
- Möbel Scheidegger, 044 860 40 45  
8180 Bülach
- Meier's Bluemelädeli 044 858 06 45  
Hochfelderstr. 4, 8174 Stadel
- Volg Stadel 044 858 00 20  
Zürcherstr. 5, 8174 Stadel
- Heizöl und Holzpellets 044 217 70 40  
Landi Züri Unterland
- Hütte Hochfelden  
Hof-Metzgerei Volkart, Windlach  
www.hofimhasli.ch 079 262 85 70

**Gaststätten**

- Restaurant Pöstli 044 858 25 00  
E. Goldmann, 8174 Stadel
- Kafi Olivenbaum 044 859 20 59  
Zur Heimat, Buechenstr., 8174 Stadel

**Garagen, Autogewerbe**

- Garage Aeschbacher 044 858 29 61  
8175 Windlach
- Garage Leu AG 044 858 12 97  
8174 Stadel
- Renault Garage Vogt 044 853 09 55  
8162 Steinmaur

**Finanzen, Beratungen**

- Bezirks-Sparkasse 044 854 90 00  
8157 Dielsdorf
- Remax Immobilien Eglisau  
Daniel Maier 079 375 11 30  
Obergasse 9, 8193 Eglisau
- Treuhand R. Ruffieux 044 858 18 35  
8174 Stadel

**Gesundheit, Wellness**

- Coiffeur M. Aeschbacher  
Steingasse 5  
8175 Windlach 044 858 37 65
- Coiffeur E. Eppisser 044 858 24 74  
Stäglistr. 15, 8174 Stadel
- Coiffeur Silvia Huber 079 700 87 91  
Stäglistr. 15, 8174 Stadel
- MR Kosmetik, M. Ries 079 631 35 80  
Bungertweg 5, 8174 Stadel
- My Swiss Massage 079 296 10 67  
Oumar Wiesli, im Milchhüsli, Stadel
- Shiatsu-Praxis, 044 858 45 34  
Patrizia Niedermann, 8174 Stadel
- SaniMana Gesundheit 078 606 92 84  
Sandra Alliata, 8174 Stadel
- TCM Chin. Medizin 044 858 03 03  
Geerenstr. 2, 8157 Dielsdorf
- Dr. med. S. Semmelweis 044 858 24 19  
Badenerstr. 122, 5466 Kaiserstuhl AG

**Behörden, öffentliche Verwaltung**

- Gemeindeverwaltung 044 859 12 12  
Friedensrichter
- Gemeindeammann 044 855 41 41  
Betreibungsamt
- Pfarramt reformiert 044 776 28 98  
Sekretariat 043 433 08 78
- Pfarramt röm-kath. 044 867 21 21  
Eglisau, Salomon Landolt-Weg 1
- Oberstufenschulhaus 044 858 27 14  
Sekretariat 044 858 30 43
- Primarschulhaus 044 858 41 48  
Sekretariat 044 858 23 33
- Post Kundendienst 0848 88 88 88

**Notfall-Telefonnummern**

- Aerztefon Notfalldienst der Ärzte,  
Zahnärzte und Apotheken  
mit Beratung 0800 33 66 55
- Notfall Arzt/Sanität 144
- Polizei Notruf 117
- Polizeiposten Ngl. 044 852 20 00
- Feuerwehralarm 118
- Vergiftungen 145
- REGA 14 14
- Dargebotene Hand 143
- Hilfe für Kinder / Jug. 147

- Dr. med. P. Steiger 044 858 10 44
- Spital Bülach 044 863 22 11
- Kinderspital Zürich 044 266 71 11
- Sanitätsdienst Zürcher  
Unterland, Hsr. Maag 079 328 62 23
- Hebammen Info 044 858 48 89
- B. Ringgenberg, Raat / Windlach
- Hausgeburten 044 853 34 21
- G. Maier, 8162 Steinmaur
- Mütterberatung 044 855 65 23
- Sara Ganz
- Kontaktstelle für 044 855 65 20  
Kleinkinderfragen
- Ehe-, Familien- Part-  
nerschaftsberatung Dielsdorf 044 840 07 77
- kjz Dielsdorf 044 855 65 20
- Suchtpräventionstelle 044 872 77 33  
Zürcher Unterland
- Spitex-Krankenpflege 044 858 06 16
- Spitex-Hauspflege 079 368 67 75
- Spitex-Mahlzeiten 079 368 67 75
- Pro Senectute Bülach 058 451 53 00
- Pro Senectute Stadel
- Renata Csertan 044 858 22 82
- Rotkreuzfahrdienst 079 220 48 32
- Mo – Fr, jeweils 9.30 – 12 Uhr
- Stawiraschfahrdienst 044 858 22 82
- Neuanmeldung: Renata Csertan
- Flughafendirektion 043 816 21 31
- Reklamationsnummer
- Autobetrieb Stadel 043 433 10 77

weitere Adressen z.B. Vereinspräsidien  
siehe: [www.stadel.zh.ch](http://www.stadel.zh.ch)



**Mediothek Neerach**

Schulhaus Sandbuck  
Telefon: 044 858 31 04  
mediothek@primarschule-neerach.ch  
www.primarschule-neerach.ch

**Öffnungszeiten:**

Montag: 15 – 17 Uhr  
Dienstag: 17 – 20 Uhr  
Donnerstag: 15 – 18 Uhr  
Samstag: 10 – 12 Uhr

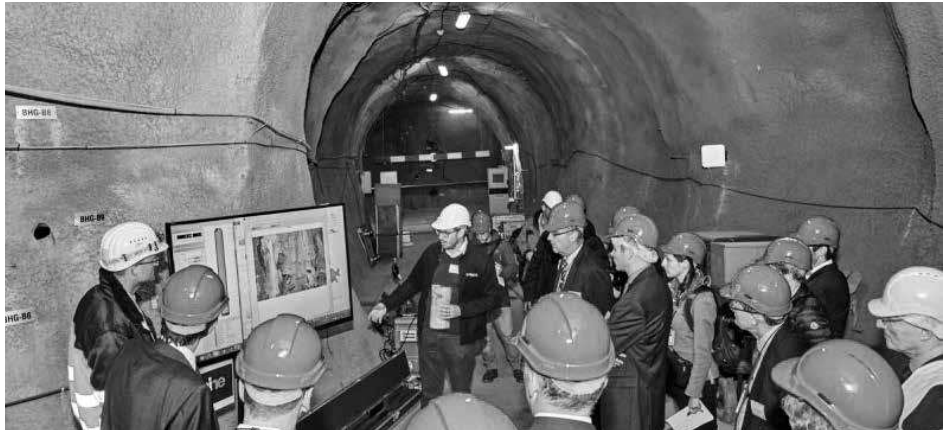
## Veranstaltungskalender

### Mai

- Do 30. • Abendmahlgottesdienst  
Ref. Kirchgem. Stadlerberg  
20 Uhr, Kirche Stadel
- Fr 31. • Stadler Chilbi (S. 7)  
bis So 2.6. Turnverein Stadel  
Musterplatz und  
Dreschhausscheune Stadel

### Juni

- Mi 5. • Fiire mit de Chliine  
Ref. Kirchgem. Stadlerberg  
15 Uhr, Kgh Stadel
- Do 6. • Monatswanderung  
Stadler Wandergruppe  
8.34 Uhr, Neuwis-Huus (S. 15)
- Fr 7. • Smash Burger Play  
Tennisclub Stadel (S.10)  
17 Uhr, Clubhaus TC Stadel
- Mi 12. • Besuch im Bundeshaus für  
alle Interessierten  
SVP Stadel  
9.45 – 19 Uhr
- Seniorennachmittag  
Pro Senectute OV Stadel  
14–18 Uhr, Waldhütte im Sali
- Gemeindeversammlung  
Gemeinde Stadel  
20 Uhr, Neuwis-Huus
- Fr 14. • Andacht im Tertianum  
Zur Heimat  
Ref. Kirchgem. Stadlerberg  
10.30 Uhr, Zur Heimat
- Arten ohne Grenzen:  
Neophytenbekämpfung  
Naturschutzverein Stadel  
13.30–16 Uhr, Gemeindegebiet
- So 16. • Gottesdienst mit  
anschliessender  
Kirchgemeindeversammlung  
Ref. Kirchgem. Stadlerberg  
10 Uhr, Kirche Stadel
- So 23. • Obligatorische  
Bundesübung  
Schliessverein Windlach  
9.30 – 11.30 Uhr  
Schützenhaus Windlach
- Konfirmationsgottesdienst  
mit Pfrn. Gerda Wyler  
Ref. Kirchgem. Stadlerberg  
10 Uhr, Kirche Stadel
- Mi 26. • Schulgemeindeversammlung  
Oberstufenschule Stadel  
20 Uhr, Singsaal Oberstufen-  
schulhaus
- Fr 28. • 3. Obligatorische Übung  
Schützengesellschaft Stadel  
18-20 Uhr, Schützenh. Stadel
- So 30. • Spaziergang Schwarzwiesen  
Naturschutzverein Stadel  
9 – 12 Uhr



Führung im Felslabor Mont Terri

### Dorfblatt-Daten 2019/20

Nummer	Red.schluss	Ausgabe
Ausg. 4/19	07.08.19	21.08.19
Ausg. 5/19	18.09.19	02.10.19
Ausg. 6/19	13.11.19	27.11.19
Ausg. 1/20	08.01.20	22.01.20

**Alle Angaben zum Stadler Dorfblatt finden Sie auf der Stadler Homepage: [www.stadel.zh.ch](http://www.stadel.zh.ch)**

- So 30. • oekumenischer Hof-Gottesdienst in Bachs bei Familie Bleuler-Pfister, Widemstr. 25  
Ref. Kirchgem. Stadlerberg  
10.30 Uhr

### Juli

- Do 4. • Monatswanderung  
Stadler Wandergruppe  
7.34 Uhr, Neuwis-Huus (S. 15)
- Fr 5. • Kids Tennis Plausch Turnier  
und Topspin Grill  
Tennisclub Stadel (S.10)  
16–23 Uhr, Clubhaus
- Sa 6. • Steakfestival  
SV Windlach  
18 Uhr, Schützenh. Windlach
- So 7. • Gottesdienst mit Unti-Abschluss und Apéro  
Ref. Kirchgem. Stadlerberg  
10 Uhr, Kirche Stadel
- Do 11. • Im Labyrinth Gespräche  
über den Glauben  
Ref. Kirchgem. Stadlerberg  
20 Uhr, Kgh Stadel

### August

- Do 8. • Monatswanderung  
Stadler Wandergruppe  
8.04 Uhr, Neuwis-Huus (S. 15)
- Fr 9. • Obligatorische  
Bundesübung  
Schliessverein Windlach  
18 – 20 Uhr, Schützenhaus  
Windlach
- Mo 19. • Beginn Tennis Junioren-  
training Herbstkurs  
Tennisclub Stadel  
Tennisplätze Stadel

### Neeri-Fäscht – 850 Jahre

**28. - 30. Juni 2019 (vgl. S. 12)**

### Nächster Redaktions- und Insetateschluss:

Mittwoch, 7.8.2019

**Ausgabe Dorfblatt:**

Mittwoch, 21.8.2019

### Gemeindeverwaltung Schalteröffnungszeiten

Mo	8 – 11 Uhr / 14 - 18.15 Uhr
Di	8 – 11 Uhr / 14 - 16.30 Uhr
Mi	8 – 11 Uhr / Nm. geschlossen
Do	8 – 11 Uhr / 14 - 16.30 Uhr
Fr	7 – 14 Uhr / durchgehend

### Impressum

#### Redaktionskommission

Dieter Schaltegger (Präsident)  
Ursula Moor (Lektorat und Aktuariat)  
Uschi Lobsiger (Lektorat)

#### Redaktion

Verena Wydler und Richard Kälin

#### Gestaltung und Bildauswahl

Verena Wydler

#### Redaktionsadresse

Stadler Dorfblatt c/o Verena Wydler  
Turmweg 11, 8174 Stadel  
Tel. 044 858 12 44  
E-Mail: [stadlerdorfblatt@bluewin.ch](mailto:stadlerdorfblatt@bluewin.ch)

#### Auflage und Versand

1'200 Exemplare, sechsmal jährlich an  
alle Haushaltungen der Gemeinde  
Stadel

#### Abonnemente für Auswärtige

Jahresabonnement (6 Exemplare) Fr. 30.-  
Einzelnummer Fr. 6.-

#### Druck

Pfister Druck, 8180 Bülach

#### Inserateakquisition

Verena Wydler

**Diese Daten werden der Homepage der Gemeinde Stadel entnommen!**