

Stadler Dorfblatt



Ausgabe 5 / 2022
Oktober 2022

erscheint 6 Mal jährlich



Wer sorgt für geordnete Verhältnisse
in unserer Gemeinde?

Behördenmitglieder stellen sich vor

Editorial

Liebe Leserinnen und Leser

Dass in unserer Gemeinde alles seinen gewohnten Gang nimmt, ist keine Selbstverständlichkeit. Für den reibungslosen Ablauf setzen sich viele Leute ein. Einen wesentlichen Anteil am Gelingen des Gemeinlebens haben die diversen Behördenmitglieder.

- Wer sich in eine Behörde wählen lässt, verpflichtet sich, die ihm/ihr übertragenen Aufgabenbereiche nach bestem Wissen und Gewissen zu verfolgen, Visionen zu entwickeln und nach bestmöglichen, einvernehmlichen Lösungen zu suchen. Das erhoffen sich die Stimmbürgerinnen und Stimmbürger von den Personen, welchen sie mit ihrer Wahl ihr Vertrauen aussprechen.

- Wer sich in eine Behörde wählen lässt, ist bereit, Verantwortung zu übernehmen – eine nicht immer nur einfache Sache. Dazu gehört, neue Herausforderungen anzunehmen, sowie auch unter Umständen sich einzugestehen, dass nicht immer alles rund läuft.

Mit all diesen Erwartungen sehen sich Behördenmitglieder konfrontiert – gut, gibt es immer wieder Leute, die sich für diese Ämter zur Verfügung stellen. Ihnen allen gebührt grosser Dank und Respekt, auch dann, wenn man vielleicht nicht immer gleicher Meinung ist.

Die Behördenporträts in diesem Leitartikel geben den einzelnen Vertreterinnen und Vertretern in „Bild und Wort ein Gesicht“ – vermitteln einen kleinen Teileinblick.

Nachdem die Nagra unser Gemeindegebiet als Standort für ein Tiefenlager vorgeschlagen hat, wartet auf unseren Gemeinderat eine besondere Herausforderung. Plötzlich sind wir, ohne dass wir uns das wünschten, landesweit und über die Grenzen hinaus mit einem Jahrhundert-Projekt im Gespräch. Die Nachbargemeinden, Kanton und Bund sichern uns ihre Hilfe zu: „Wir spannen zusammen und lassen euch nicht allein“, so lautet das Motto. Umfassende Unterstützung – nicht zuletzt auch auf juristischer Ebene – wird künftig dringend nötig sein.

Bestimmt haben Sie sich über die diversen Medien informieren können. Lesen Sie auch die Informationen auf Seite 9 und 10.

Verena Wydler



Windlach



Bachser Kirche



Stadler Kirche



Sek Stadel



Primarschule Stadel



Windlacher Waldhütte



Erholungsgebiet
Stadlersee



Unter-Raat



Schüpheim



Der Stadler Gemeinderat stellt sich vor.

GP und GR Dieter Schaltegger: Behörden und Organisation, Einwohnerdienste und Jugendarbeit



Ich bedanke mich herzlich für das Vertrauen und freue mich auf weitere vier Jahre für Stadel.

Meine Motivation für die kommende Amtsperiode ist der nun festgelegte Standort des Kombilagers im Haberstal, Stadel, die Förderung der Bildung,

Kultur und Freizeit sowie die nachhaltige Entwicklung von Umwelt, Verkehr und der Gemeindefinanzen.

Zukunftsgerichtet, bi de Lüt, erfahre und engagiert für euses Stadel

GR Daniela Huber: Ressort Gesundheit und Soziales



Mein Name ist Daniela Huber, ich bin 56 Jahre alt, verheiratet und Mami von zwei erwachsenen Töchtern. Ich bin gelernte Kauffrau und arbeitete während vielen Jahren als Flight Attendant für die Swissair. Die Familienplanung holte mich

zurück auf den Boden. Seither engagiere ich mich als Behördenmitglied. Anfänglich in der Oberstufen-Schulpflege und jetzt im Gemeinderat Stadel.

GR Johannes Rindlisbacher: Ressort Polizei und Sicherheit



Besten Dank für meine Wiederwahl. In der Bibel steht ein Zitat: «Suchet der Stadt Bestes».

Nun, Stadel ist keine Stadt, doch wird dieses Zitat mein Leitfaden sein.

GR Reto Grossmann Ressort: Bau / Planung und 1. Vizepräsident seit Juli 2018



Mit 25 Jahren Erfahrung im Baugewerbe, freue ich mich auf die nächsten vier Jahre im Gemeinderat als Hochbauvorstand. Die offene Kommunikation ist mir sehr wichtig, ich stehe gerne für Ihre künftigen

Bauvorhaben als direkter Ansprechpartner zur Verfügung und freue mich, mit Ihnen neue Projekte umzusetzen. Meine Freizeit verbringe ich gerne mit meiner Familie und meinem Hund in der Natur.

GR Thomas Weidmann: Ressort Forst und Landwirtschaft



Verheiratet, drei schulpflichtige Kinder, wohnhaft in Windlach, seit 2014. Aufgewachsen in Neerach auf einem landwirtschaftlichen Betrieb, nach der Volksschule in Neerach und Stadel folgte die Lehre als Landmaschinenmechaniker.

Nach diversen fachlichen und wirtschaftlichen Weiterbildungen, bin ich heute Leiter Werkstatt mit vier Mitarbeitern und zwei Lernenden.

GR Marion Schneider Ressort: Tiefbau und Werke



Ich bedanke mich herzlich für die Wiederwahl und freue mich auf weitere vier Jahre für Stadel. Mit grosser Motivation arbeite ich an den laufenden Projekten weiter und Sorge mit meinem Team für unsere Infrastruktur.

GR Daniel Haab Ressort: Finanzen und Liegenschaften



Zuerst möchte ich mich bei allen, die für mich gevotet haben, herzlich bedanken. Beim Ressort Finanzen, das ich erhalten habe, will ich mich für das Gemeindewohl einsetzen, um für jeden Bürger eine optimale Steuersituation zu erhalten.

Die Rechnungsprüfungskommission stellt sich vor.

Marco Kneubühler

2010 durfte ich meine erste Behördentätigkeit in der Runde eines erfahrenen RPK-Teams aufnehmen. Ich möchte mich an dieser Stelle ganz herzlich bei Roger Ruffieux bedanken, welcher die Geschicke der RPK über die letzten 20 Jahre mit grossem Engagement geleitet hat. Ich freue mich darauf die Legislatur 22-26 zusammen mit meinen bisherigen und neuen RPK-Kollegen bestreiten zu dürfen und bedanke mich bei Ihnen für das Vertrauen und die Wahl zum RPK-Präsidenten!

Zu meinem Hintergrund: Geboren 1976, aufgewachsen in Nürensdorf ZH. Seit 2008 wohne ich mit meiner Frau und meinen zwei Kindern in Stadel. Nach meinem Studium (M.Sc. in Informatics) war ich als Software-Entwickler, danach in diversen Managementpositionen in internationalen Unternehmen tätig. Vor drei Jahren habe ich mit drei weiteren Partnern eine eigene Firma gegründet und berate seit dieser Zeit Unternehmen in den Bereichen Organisation und Produktentwicklung (www.datarocks.ch).



v.l.:

René Käppeli

Geboren 1961 und aufgewachsen in Uhwiesen/ZH wohne ich mit meiner Frau seit 1987 in der Gemeinde Stadel. Unsere beiden Kinder haben hier die Schule besucht, sind bereits erwachsen. Aufgrund meiner Selbständigkeit hatte ich nebst meiner Familie keine Zeit für Vereine und Behördentätigkeiten. Seit 2019 bin ich Mitglied in der RPK und zusätzlich als Revisor in der Spitex Stadel-Bachs-Weiach tätig. Ich freue mich mit meinen bisherigen und neuen Kollegen eine weitere Legislaturperiode zu absolvieren. Aufgrund meiner Ausbildung mit diversen Tätigkeiten im Management, bin ich in folgenden Firmen in der Geschäftsleitung tätig:

www.rkc.ch www.accantum.ch www.sportec.ch

Andy Balzer

Mein Name ist Andreas Balzer, geboren 6.10.1968, seit 2005 in Stadel beheimatet. Beruflich in der Geschäftsentwicklung tätig. Zahlen einzuordnen und die richtigen Schlüsse zu ziehen ist meine übergreifende Aufgabe in der RPK Stadel. Ich freue mich auf vier weitere erfolgreiche Jahre mit meinen tollen Kollegen.

Facundo Zimmerli

Grüezi. Mein Name ist Facundo Zimmerli und bin 20 Jahre alt. Ich bin im Alter von drei Jahren von Rümlang nach Stadel gezogen und habe hier den Kindergarten und die Primarschule besucht. Jetzt studiere ich Wirtschaft und arbeite neben dem Studium als Berater für KMUs. Als ich mit 18 Jahren das erste Mal das Stimmcouvert erhalten habe, fing ich an, mich mit der Politik auseinanderzusetzen und mich für die Politik zu interessieren. Und vor mehr als einem halben Jahr entschied ich mich dazu, dass ich mich in Stadel in der Politik engagieren will und habe als RPK-Mitglied kandidiert. Ja und dann haben Sie, das Stimmvolk, mich gewählt und mir die Möglichkeit gegeben mich in Stadel engagieren zu können, was ich mit Freude und Neugier machen werde. Merci!

Dani Scheuble

Mein Name ist Daniel Scheuble und ich bin Jahrgang 1984. Ich wohne seit 2015 in Windlach, zuvor drei Jahre in Stadel. Ich bin verheiratet und habe zwei Kinder im Schulalter. Beruflich bin ich für den Flughafen Zürich in der Entwässerung, dem Winterdienst und der Betriebsfeuerwehr tätig. Da mir die Gemeinde sehr am Herzen liegt und ich gerne auch mal hinter die Kulissen der Behörden schaue, freue ich mich, in der RPK mitwirken zu dürfen.



PRIMARSCHULE STADEL

Die Primarschulpflege Stadel stellt sich vor.

Alex Schnurrenberger Ressort Finanzen



Bereits seit zwölf Jahren durfte ich für unsere Primarschule in der Behörde tätig sein. Inzwischen bin ich 54 Jahre alt, unsere Kinder sind dem Primarschulalter entwachsen und auf sehr gutem Weg ins weitere Leben. Nach einigen Jahren als Hausmann habe ich einen beruflichen Wiedereinstieg gefunden in einer Kindertagesstätte im Aargau und am Flughafen Zürich. Meine Tätigkeiten haben etwas gemeinsam, es gibt keine Routine! Zu Recht genießt die Primarschule Stadel seit vielen Jahren dank all ihrer Mitarbeitenden den Ruf, eine ausserordentlich gute Schule zu sein, und dies in einem sich laufend verändernden Umfeld. Ich freue mich sehr auf weitere vier Jahre mit Sylvia, Patrick, Pit und Raphi und natürlich mit dem ganzen Team der Primarschule Stadel.

Pit Muggli, Stadel Ressort Qualitätssicherung und Strategie, VP



Als ich vor sechs Jahren meine Tätigkeit als Mitglied der Primarschulpflege begann, war ich vor allem gespannt auf alles Neue und die Möglichkeiten, aktiv an der Gestaltung der Schule mitzuarbeiten. Nach der diesjährigen Wiederwahl und dem damit entgegengebrachte Vertrauen, wofür ich mich herzlich bedanke, bin ich motiviert, gestärkt und um einiges reicher an Erfahrung und Wissen in die dritte Legislaturperiode gestartet. Neben den strategischen Aktivitäten im Bereich der Schulentwicklung setze ich mich insbesondere für die kontinuierliche Verschlanung und Verbesserung der Abläufe und Prozesse ein, damit die täglichen Aufgaben an unserer Schule trotz steigender Anforderungen und unter Beibehaltung der Qualität auch in Zukunft effizient und effektiv bewältigt werden können.

Raphael Hersberger Ressort Liegenschaften



Ich bin 46 Jahre alt, in Dielsdorf aufgewachsen, und wohne seit 13 Jahren zusammen mit meiner Frau und unseren fünf Kindern in Stadel. Seit über 20 Jahren arbeite ich als Mathematik-Lehrperson an der KZU Bülach. Vor sechs Jahren wurde ich in die Primarschulpflege gewählt und ich freue mich, dass mir auch dieses Jahr das Vertrauen geschenkt wird, das Ressort Liegenschaften zu betreuen. Mit den Erweiterungsbauten haben wir zwar eine Etappe abgeschlossen, mit der aktuellen Energiefrage und dem Unterhalt der Liegenschaften werden uns die Aufgaben im Bereich Infrastruktur und Liegenschaften allerdings nicht ausgehen.

Patrik Heusser Ressort Finanzen



Zuerst, herzlichen Dank für das Vertrauen, welches Sie mir zur Wiederwahl entgegengebracht haben. Ich bin 44 Jahre alt und lebe mit meiner Familie seit fast so vielen Jahren in Windlach. In meiner über 25-jährigen Tätigkeit im Finanzsektor im In- und Ausland konnte ich reichlich Erfahrungen sammeln, welche mir nun in der Primarschulpflege bei der Leitung des Ressort Finanzen zugutekommen. Ich bin immer offen für neue Konzepte oder Technologien, was mich dazu bewogen hat, die letzten fünf Jahre als Geschäftsführer einer der führenden Kryptowährung's Broker in Europa zu arbeiten. Ich möchte den innovativen Spirit mit in die Schulverwaltung nehmen, damit wir das uns zur Verfügung gestellte Kapital bestmöglich für unsere Schülerinnen und Schülern nutzen können.

Sylvia Cadosch Ressort Sonderpädagogik und Schülerbelange



Ich freue mich, dass ich mich dank Ihrer Stimmen und meiner Wiederwahl weitere vier Jahre für die Primarschulpflege Stadel einsetzen kann. Mit dem Ressort Sonderpädagogik und Schülerbelange ist mir wichtig: Hilf mir, es selbst zu tun. Zeig mir wie es geht. Alle Kinder fliegen so gut sie können und lernen dabei für sich selbst Schritt für Schritt. Jedes Kind ist einzigartig und wunderbar. Sylvia Cadosch, 53, verheiratet, Tochter 20 und Sohn 12. Stadel ist seit 21 Jahren meine Heimat.

SEK STADEL

BACHS
NEERACH
STADEL
WEIACH

Die Schulpflege Sek Stadel stellt sich vor.

«Unsere Schule ist für die ganzheitliche Bildung sämtlicher Sekundarschüler und Sekundarschülerinnen zuständig. Sie lebt den Jugendlichen eine positive Haltung vor und trägt damit dazu bei, dass sie selbstständig und rücksichtsvoll durchs Leben gehen.»

Organisation

Die Gemeinden Bachs, Neerach, Stadel und Weiach bilden zusammen die Sekundarschulkreisgemeinde Stadel. Ursprünglich nur für Sekundarschüler gegründet, steht unsere Schule seit 1962 den Schülern aller vier Dörfer für das siebte bis neunte Schuljahr offen.

Wegen steigender Schülerzahlen und mehr Platzbedarf wurde die Schule seit ihrer Gründung in drei Etappen vergrössert. Der letzte Schulhausanbau wurde im Jahr 2004 realisiert und entspricht in Raumangebot und Einrichtung den neuesten Erkenntnissen. Zurzeit besuchen rund 195 Jugendliche unsere Schule.

Im Auftrag der Schulpflege nimmt die Schulleitung organisatorische, administrative, pädagogische und personelle Aufgaben der Schule wahr. Unterstützt wird sie dabei von der Schulverwaltungsleiterin.

Schulpflege

Die Schulpflege besteht aus fünf gewählten Schulpflegerinnen und Schulpflegerern mit je einem Zuständigkeitsbereich.

Hans-Jörg Kast, Neerach – Präsident / Finanzen

Ich bin 62 Jahre alt und lebe mit meiner Partnerin und meinem Sohn in Riedt-Neerach.

Ich arbeite seit über 20 Jahren an der ETH Zürich und leite den Bereich Finanzen und Controlling Immobilien.

Mit der Erfahrung von 12 Jahren als Schulpfleger der Sekundarschule Stadel, freue ich mich auf die neue Legislatur und Zusammenarbeit mit zwei bewährten und zwei neuen Kolleginnen.

Die verschiedenen Entwicklungen im Umfeld der Schule aufzunehmen, sinnvolle Lösungen für unsere Schülerinnen und Schüler zu erarbeiten und diese umzusetzen, spornt mich an. Den Jugendlichen eine gute Ausgangslage für die weitere Ausbildung zu ermöglichen ist für mich die Motivation für das Engagement.

Cécile Heller, Neerach – Schulumfeld

Ich bin 38 Jahre alt und wohne mit meiner Familie in Neerach, wo ich auch aufgewachsen bin.

Als ehemalige Sekundarlehrerin und Mutter von drei schulpflichtigen Kindern, fühle ich mich mit dem Schulalltag sehr verbunden. Seit 2018 darf ich zudem die Kurse des Ganzheitlichen Lernens an der Sek Stadel koordinieren und erfreue mich dabei an den zahlreichen erfrischenden Kontakten mit unseren motivierten Jugendlichen.

Ich freue mich auf meine zweite Legislatur, auf spannende Herausforderungen und bereichernde Begegnungen. Ganz besonders schätze ich die gute Zusammenarbeit mit den verschiedenen Gremien, den Eltern sowie den Gemeinden.

Als Ausgleich zu meinem beruflichen Engagement verbringe ich meine Freizeit mit meiner Familie und Freunden aktiv in der Natur, lese viel und lerne fürs Leben gern.



von links: Cécile Heller, Vanessa Brüngger, Nicole Signer, Hans-Jörg Kast, Regula Meierhofer

Regula Meierhofer, Bachs – Vizepräsidentin / Schülerbelange

Mit meinem Ehemann und meinen zwei Söhnen, zwei Hunden und einer Katze wohne ich in Bachs.

Seit mehreren Jahren bin ich als Schulassistentin an einer Sekundarschule in Bülach tätig.

In meiner Freizeit bin ich täglich mit meinen Hunden unterwegs und geniesse die schöne und erholsame Umgebung. Seit 12 Jahren bin ich in der Schulpflege und beschäftige mich mit dem herausfordernden Ressort Schülerbelange/ Sonderpädagogik. Ich freue mich auf eine weitere Legislatur zusammen mit dem motivierten Schulpflege-Team der Sekundarschule Stadel.

Vanessa Brüngger, Stadel – Infrastruktur

Mein Name ist Vanessa Brüngger, ich wohne mit meinem Mann und meinen zwei Teenagern seit zehn Jahren in Weiach. Aufgewachsen bin ich in Adlikon bei Regensdorf. Ich arbeite 60% in einer Firma in Urdorf und bin dort für die Finanzen und das Personal zuständig.

Nach reiflicher Überlegung habe ich entschieden, mich in der Schulpflege der Sek Stadel zu engagieren und meine Komfortzone wieder mal zu verlassen. Ich freue mich, wenn ich als Teil eines tollen Teams zum Führen einer innovativen und zukunftsgerichteten Schule mitwirken kann.

In meiner Freizeit bin ich gerne in der Natur, lese und nähe sehr gerne. Auf die neue Herausforderung in der Schulpflege Stadel freue ich mich sehr.

Nicole Signer, Stadel – Personalbelange

Ich bin 54 Jahre alt, verheiratet, habe einen Sohn im Teenager-Alter und wohne seit 23 Jahren in Stadel.

Als Ausgleich zu meinem herausfordernden Beruf als Polizistin, welchen ich seit über 30 Jahren ausübe, bin ich gern mit unserem Hund in der Natur. Stets dabei ist auch meine Kamera, denn das Fotografieren ist meine grosse Passion. Just „metime“, etwas sehr Wertvolles.

Die Motivation, mich in der Schulpflege einzubringen, sind klar die Menschen. Menschen sollen immer im Mittelpunkt stehen, denn nur, wenn Menschen sich in ihrem Umfeld wohl fühlen, können die strategischen Aufgaben der Schulpflege in Kooperation mit der operativ definierten Schulleitung mit Qualität erfüllt werden. Und genau diesen Kurs für das Schiff „Sek Stadel“ strebe ich an.

reformierte kirche stadlerberg

Bachs Stadel

Die Kirchenpflege Stadlerberg stellt sich vor.

Franz Willi (bisher), Windlach Präsidium / Personelles / Kommunikation



Gerne bin ich nach zwei Jahren zur Wiederwahl für das Präsidium angetreten. Das Wahlergebnis hat mich gefreut und motiviert mich, für die Kirchgemeinde dazusein und das Kirchenleben weiter mitzugestalten. Im Zentrum steht für mich die Gemeinschaft.

Die Kirche kann zu einem solidarischen Miteinander beitragen.

Daniel Pfister (bisher), Bachs Vizepräsidium / Liegenschaften / Gottesdienst und Musik



Es ist für mich immer faszinierend und schön, den sozialen Kontakt zwischen Gemeinde und Kirche unterhalten und festigen zu können. Aktuell ist der Aufbau des "Grünen Guggels" zur Reduzierung der negativen Umwelteinflüsse auf unsere natürlichen Lebensgrundlagen eine meiner Kernaufgaben.

Die Kirche kann zu einem solidarischen Miteinander beitragen.

Margrith Wenk (bisher), Stadel Oekumene / Diakonie / Freiwilligenarbeit



Als Mitglied eines kleinen, motivierten Teams der Kirchenpflege und im Kreise unserer Freiwilligen zu arbeiten, bereitet mir Freude. Wir versuchen den Gemeindegliedern unserer Dörfer, ein lebendiges Angebot zu bieten.

Roberta Schaltegger (bisher), Stadel Bildung/rpg



Ich freue mich, weiterhin in einem offenen Team unserer Kirchgemeinde zukunftsorientiert und weltoffen mitzuwirken. Und ich finde es schön, wenn es in unserer Kirchgemeinde Stadlerberg lebendig zu- und hergeht, in allen Bereichen.

Sylvia Gurke (neu), Windlach Finanzen / Spendgut



Als neues Mitglied in der Kirchenpflege möchte ich mich in die Kirchgemeinde einbringen und einen Beitrag zum Funktionieren des kirchlichen Lebens leisten. Ich weiss, dass ich erfahrene und hilfsbereite Menschen an meiner Seite habe, das gibt mir viel Zuversicht.

Ich freue mich auf diese neue Aufgabe und bin offen für alles, was jetzt auf mich zukommt.



v.l.: Dieter Schaltegger (Präsidium), Verena Wydler (Redaktion, Layout), Richi Kälin (Redaktion), Ursula Moor (Lektorat), Uschi Lobsiger (Lektorat)

Und weil es noch Platz hat, stellt sich die Dorfblattredaktion auch noch vor.

Seit 2006 entsteht in der „Dorfblatt-Stube“ am Turmweg bei Wydlers das Stadler Dorfblatt. Mit Spannung erwarte ich jeweils die verschiedenen Beiträge, welche bis zum Redaktionsschluss eintreffen, und mit Freude stelle ich dann ein hoffentlich gut lesbares, ansprechendes Heft zusammen.

Eine besondere Herausforderung sind die Leitartikel. Zum Glück steht mir da Richi Kälin, der langjährige und pensionierte Stadler Gemeindegliederschreiber zur Seite, der sozusagen aus dem Vollen schöpfen sowie gut formulieren kann.

Die Kontakte mit unterschiedlichsten Menschen und das Recherchieren zu diversen Themen bedeuten für mich eine grosse Bereicherung. Immer wieder erfahre ich Neues und staune, was es in unserer Gemeinde alles zu entdecken gibt.

Dankbar bin ich den zwei Lektorinnen Ursula Moor und Uschi Lobsiger, welche mit St. Adler-Augen die Texte durchlesen und dafür sorgen, dass das Dorfblatt nicht von Fehlern strotzt. Unser Präsident Dieter Schaltegger bringt uns viel Vertrauen entgegen und unterstützt uns überall dort, wo es nötig ist.

Das Dorfblatt lebt von dem, was in unserer Gemeinde geschieht und geleistet wird. Bitte melden Sie sich, wenn Sie ein Anliegen oder eine Idee zu einem Leitartikel haben. Wir sind interessiert an Ihrer Meinung!

Verena Wydler

Aus den Verhandlungen des Gemeinderates

Gemeinderat, Behörden und Verwaltung

Informationsveranstaltung zum geologischen Tiefenlager Nördlich Lägern

Am 13. September 2022 fand im Neuwis-Huus eine Informationsveranstaltung zum geologischen Tiefenlager Nördlich Lägern statt. Aufgrund der Kurzfristigkeit war es schlichtweg nicht möglich, die Einwohner und Einwohnerinnen auf schriftlichem Weg zu informieren. Die Veranstaltungseinladung war jedoch auf der Webseite der Gemeinde Stadel sowie bei den umliegenden Gemeinden aufgeschaltet.

Der Gemeinderat wird selbstverständlich für zukünftige Veranstaltungen frühzeitig schriftlich einladen.

Die Veranstaltung vom 13. September 2022 wurde per Livestream ins Internet übertragen. Die komplette Veranstaltung kann unter <https://player.vimeo.com/video/747699598?h=1e173b31ea> nachgeschaut werden.

QR-Code zur Aufzeichnung:



Verpassen Sie in Zukunft keine Neuigkeiten! Abonnieren Sie den Newsletter für die gewünschten Rubriken auf: www.stadel.ch.

Finanzen und Liegenschaften

Grundstückgewinnsteuern

Der Gemeinderat hat seit dem letzten Bericht diverse Grundstückgewinnsteuer-Entscheide gefällt und dabei Grundstückgewinnsteuern von total CHF 1'447'994.00 veranlagt. Es wurden zudem diverse Fälle behandelt mit nicht steuerrelevanten Handänderungen oder gesetzlich festgelegten Steuerausgleichsmaßnahmen infolge Erbteilungen, Erbvorbezügen, Ersatzbeschaffungen, etc.

Tiefbau, Infrastruktur, Werke und Abfallbewirtschaftung

Periodische Wiederinstandstellung von Landwirtschaftswegen (PWI Etappe 2022)

Gemäss Unterhaltsprogramm für die periodische Wiederinstandstellung der Landwirtschaftswege (PWI) sind im Jahr 2022 Massnahmen in zwei Strassenabschnitten vorgesehen. Auf allen Strassen wird zur Verstärkung des Oberbaus eine neue Belagsschicht eingebaut. Wo möglich, erfolgt dies mittels Hocheinbau ohne Abbruch der bestehenden Asphalt-schicht. Der Kostenvoranschlag für die Unterhaltsetappe 2022 rechnet mit Aufwendungen von CHF 270'000.00 inkl. MWST. Im Budget 2022 ist für die diesjährige PWI-Etappe ein Betrag von CHF 270'000.00 inkl. MWST eingestellt. Die periodische Wiederinstandstellung (PWI) der Landwirtschaftswege wird von Bund und Kanton unterstützt. Die Beitragszusicherung für die Etappen 2020-2022 liegt vor, es ist mit einem Betrag von ca. 20% zu rechnen.

Der Gemeinderat Stadel beauftragte die Müller Ingenieure AG, das notwendige Bauprojekt zur Sanierung der Landwirtschaftsstrassen, Etappe 2022, samt Kostenvoranschlag auszuarbeiten und die notwendige Submission durchzuführen. Die Unternehmung Aarvia Bau AG hat die bisherigen PWI

Etappen für die Gemeinde Stadel realisiert. Aufgrund der durchgeführten Submission im Einladungsverfahren und der Erfahrungen aus den letzten Etappen, wurden die Arbeiten der Firma Aarvia Bau AG, Zürich, im Umfang von CHF 337'286.55.00 inkl. MWST. vergeben.

Sanierung Strasse Im Gibisnüt

Abschnitt Brunnacherstrasse bis Im Gibisnüt 3

Die Strasse Im Gibisnüt soll im Abschnitt Brunnacherstrasse/Turmweg bis zur Waldgrenze im Bereich Im Gibisnüt Nr. 3 (Beginn Kiesweg) saniert werden. Die Strasse befindet sich in einem sanierungsbedürftigen Zustand.

Das Sanierungsprojekt sieht einen Hocheinbau im unteren Abschnitt bis zur Hofzufahrt Gibisnüt Nr. 3 und eine Oberflächenbehandlung (Bitumen und Splitt) sowie die Instandstellung der Entwässerung im unteren Abschnitt vor. Die Bankette werden vorgängig abgerandet und die Risse mit Graswuchs gereinigt. Die Querrinnen werden auf die neue Belagshöhe angepasst. Im Abschnitt sind keine Randabschlüsse und Strassenbeleuchtungen vorhanden. Im Abschnitt Brunnacherstrasse bis zur Abzweigung Reservoir Buchen befindet sich eine Hydranten-zuleitung aus dem Jahr 1986. Es besteht kein Bedarf, diese zu ersetzen.

Der Kostenvoranschlag wurde anhand der Unternehmerangebote erstellt und beträgt CHF 190'000.00 exkl. MWST resp. CHF 205'000.00 inkl. MWST. Für die Sanierung der Strassenentwässerung ist ein Betrag von ca. CHF 40'000.00 inkl. MWST eingerechnet. Im Budget 2022 ist ein Betrag von CHF 190'000.00 inkl. MWST enthalten.

Das Bauprojekt samt Kostenvoranschlag wurde durch den Gemeinderat genehmigt.

Landwirtschaft, Forst und Umwelt

Zweckverband «Forstrevier Egg-Ost-Stadlerberg»

Genehmigung Budget 2023

Das Budget 2023 des Forstreviers schliesst bei der Erfolgsrechnung mit einem Aufwand von CHF 1'484'726.79 und einem Ertrag von CHF 1'516'835.00 ab, was einem Ertragsüberschuss von CHF 32'108.21 entspricht, welcher dem zweckfreien Eigenkapital gutgeschrieben werden soll.

In den Investitionsrechnungen sind für 2023 keine Investitionen vorgesehen.

Bau und Planung

Baubewilligungen

Seit dem letzten Bericht bewilligt der Gemeinderat neben verschiedenen kleinen, untergeordneten Bauvorhaben, Nutzungsänderungen oder Nachträgen zu Baubewilligungen auch folgende Bauvorhaben:

- Erstellen einer PV-Anlage auf dem bestehenden Gebäude Vers.-Nr. 580 auf dem Grundstück Kat.-Nr. 2099 an der Weierstrasse 12 in Windlach
- Heizungsersatz durch Luft-Wärmepumpe der Liegenschaft Vers.-Nr. 972 auf dem Grundstück Kat.-Nr. 1587, Truttwisenstrasse 20 in Stadel
- Umgebungsgestaltung und Ausbau Dachgeschoss der bestehenden Liegenschaft Vers.-Nr. 28 auf dem Grundstück Kat.-Nr. 1998 an der Zürcherstrasse 14 in Stadel

Polizei und Sicherheit

Sicherheitszweckverband «Gla-Sta-Wei» – Genehmigung des Budgets für das Jahr 2023

In der Erfolgsrechnung 2023 wird ein Aufwand von CHF 753'600.00 und ein Ertrag von CHF 26'500.00 ausgewiesen, was einen Aufwandüberschuss von 727'100.00 zulasten der Verbandsgemeinden ergibt. In der Investitionsrechnung sind Ausgaben von CHF 183'000.00 und Einnahmen von CHF 55'000.00 vorgesehen, was zu geplanten Nettoinvestitionen von CHF 128'000.00 führt.

Entsprechend dem Verteilschlüssel hat sich die Gemeinde Stadel am voraussichtlichen Aufwandüberschuss der Erfolgsrechnung mit einem Anteil von CHF 183'870.00 zu beteiligen.

Bei Fragen steht Ihnen der Gemeindeschreiber gerne zur Verfügung.

*Manuel Frei
Gemeindeschreiber*



24. August, Neuwis-Huus: „Was käme auf uns zu, wenn ...?“

**Informationsveranstaltung zum Sachplan geologische Tiefenlager
31. Oktober 2022 um 19 Uhr
im Riverside in Zweidlen-Glattfelden
Organisation: Bundesamt für Energie**

Anwesend: Bundesrätin Simonetta Sommaruga, Regierungsräte Martin Neukom (Kanton ZH), Stephan Attiger (Kanton AG) und Walter Vogelsanger (Kanton SH), Landrat Martin Kistler (Landkreis Waldshut), Nagra-CEO Matthias Braun, Präsident der Regionalkonferenz Nördlich Lägern, Hanspeter Lienhart, Vertretende des Bundesamts für Energie, der Nuklearaufsicht ENSI, weitere Personen der Nagra, des Kantons Aargau, des Landkreises Waldshut und aus der Region. Im Anschluss an die Veranstaltung haben Sie vor Ort die Möglichkeit, den anwesenden Vertreterinnen und Vertretern der beteiligten Behörden und Organisationen persönlich Fragen zu stellen.

Shuttlebus: 18.15 Uhr, Bushaltestelle Neuwis-Huus
Rückfahrt: ab ca. 21.30 Uhr nach Stadel.



Podiumsgespräch im Neuwis-Huus

Infos zum Häckselservice

Häckselbeginn: 31.10.2022 (der Beginn kann sich je nach Witterung verzögern)

Das Häckselgut muss ab dem 30.10.2022 bereitliegen
Anmeldeschluss ist der 24.10.2022

Was zum Häckselgut zählt:

- Sträucher- und Baumschnitt (holziges Material) lose
- Baumstämme bis max. 40 cm Durchmesser

Was nicht zum Häckselgut zählt:

- Holzabfälle, Hausmüll, Kochabfälle, Gartenabfälle etc.
- Wurzelstöcke, Steine, Schnüre, Drähte etc.

Wie/Wo:

Das Häckselgut muss geordnet am Strassenrand deponiert werden. Arbeiten, die über 10 Minuten dauern, sind gebührenpflichtig (CHF 25.00 pro weitere volle oder angebrochene 10 Minuten).



Anmeldetalon für die Häckselaktion

Das Häckselgut muss am Strassenrand deponiert werden.

Anmeldung: bis am **24. Oktober 2022** auf der Gemeindeverwaltung
Häckselbeginn: ab dem **31. Oktober 2022** (Der Beginn kann sich je nach Witterung verzögern.)

Name, Vorname:

Wohnadresse (Strasse + Nummer):

An welcher Strasse + Haus-Nr. befindet sich das Häckselgut?

Dorfteil: Stadel Windlach Raat Schüpheim

Häckselgut: liegen lassen mitnehmen

Zu- und Wegzüge

vom 04.08.2022– 14.09.2022

Über die Veröffentlichung ihrer Namen entscheiden die Betroffenen selber.**Zuzüge**

Wir heissen in unserer Gemeinde folgende Neueinwohner herzlich willkommen und wünschen, dass sich diese bei uns bald Zuhause fühlen.

Baumgartner Karin
Hess Hugo
Weber Marcel, Edith und Jana

Zivilstandsnachrichten

vom 04.08.2022– 14.09.2022

Todesfälle

Hugo Schmid, geboren am 16.03.1929, gestorben am 15.08.2022, wohnhaft gewesen in Stadel

Werner Paul Minder, geboren am 30.06.1947, gestorben am 22.08.2022, wohnhaft gewesen in Stadel

Giorgio Tonon, geboren am 30.06.1941, gestorben am 22.08.2022, wohnhaft gewesen in Stadel

Walter Schaub, geboren am 16.01.1931, gestorben am 13.09.2022, wohnhaft gewesen in Stadel, mit Aufenthalt im Alters- und Pflegeheim Tertianum, Stadel

Gratulationen**Geburtstage****80 Jahre**

Johannes Caspers
Stadel
25.10.1942

85 Jahre

Dora Guggenbühl geb. Frei
Stadel
18.10.1937

Diamantene Hochzeiten

Heinrich und Dora Guggenbühl geb. Frei
Stadel
Hochzeit am 11.10.1962

Peter und Luzia Maag geb. Rupp
Stadel
Hochzeit am 22.11.1962

Eiserne Hochzeit

Hermann und Klara Bleuler geb. Kern
Stadel
Hochzeit am 12.10.1957

Herzliche Gratulation!**NEU!****Haben Sie Fragen an den Gemeindepräsidenten?**

Dieter Schaltegger gibt Ihnen Auskunft:
dieter.schaltegger@stadel.ch
Sind Ihre Fragen von allgemeinem Interesse? Nutzen Sie diese neue Möglichkeit. In dieser Rubrik werden Fragen und Antworten publiziert.

Treffen mit dem Gemeindepräsidenten

Aus aktuellem Anlass fallen die persönlichen Sprechstunden bis auf weiteres aus.
Für dringende Fälle können Sie, geschätzte Einwohnerinnen und Einwohner, mich gerne telefonisch oder per Mail kontaktieren.

Mobil: 079 335 15 40
Montag / Mittwoch / Freitag
zwischen 9 – 11 Uhr oder
Mail: dieter.schaltegger@stadel.ch

Gemeindepräsident
Dieter Schaltegger

Einwohnerstatistik per**31.08.2022**

Raat	153
Windlach	496
Schüpfheim	93
Stadel	1'579
Total	2'321

Liebe Einwohnerinnen und Einwohner

Seit dem 1. September 2022 darf ich das Team der Gemeindeverwaltung Stadel als Sachbearbeiterin Bau- und Umwelt und Gemeindeganzlei im Teilzeitpensum von 20% ergänzen. Ich war der öffentlichen Verwaltung seit meiner Lehrzeit in verschiedenen Gemeinden im Zürcher Unterland treu und konnte in unterschiedlichen Abteilungen Erfahrungen sammeln. Neben meiner Anstellung in Stadel geniesse ich die Zeit um Haus und Garten und als Mami von unserem 1-jährigen Sohn.

Meine Freizeit verbringe ich hauptsächlich auf dem „Rücken der Pferde“ und wirke seit vielen Jahren im Vorstand des Kavaliervereins Bülach & Umgebung aktiv mit.

Ich freue mich sehr auf die bevorstehende Zeit in Stadel.

Julia Vollen

Steuerzahlungen ab Oktober 2022

Die roten und orangen Einzahlungsscheine können ab dem 1. Oktober 2022 nicht mehr eingesetzt werden. Bitte vergewissern Sie sich, dass Sie sämtliche Daueraufträge an das Steueramt entsprechend anpassen. Sollten Sie neue QR-Einzahlungsscheine benötigen, können Sie diese bequem auf unserer Homepage (Link: <https://www.stadel.ch/online-schalter/24677/detail>) bestellen. Alternativ können Sie die sich die Einzahlungsscheine selber in Ihrem eKonto erstellen (Link: <https://eservices.vrsg.ch/public/web/zh/portal/>).

Mit den nachstehenden QR-Codes können Sie direkt mit Ihrem Smartphone auf die obgenannten Internetseiten zugreifen:

eKonto:



Online Antrag:



Bei Fragen stehen wir Ihnen gerne zur Verfügung.

Valentino Pinto

„NÖRDLICH LÄGERN“ gemäss Nagra am sichersten

Um künftige Generationen zu schützen, müssen die radioaktiven Abfälle der Schweiz in einem Tiefenlager eingeschlossen werden. Am sichersten geht das in der Region Nördlich Lägern. Zu diesem Schluss kommt die Nagra nach jahrzehntelanger Forschung.

Die Bekanntgabe wurde mit Spannung erwartet, am 12. September war es soweit: Die Nationale Genossenschaft für die Lagerung radioaktiver Abfälle (Nagra) gab bekannt, dass sie Nördlich Lägern als Standort für das geologische Tiefenlager vorschlägt. Der Eingang zum Tiefenlager, die sogenannte Oberflächenanlage, soll im Gebiet «Haberstal» in der Zürcher Gemeinde Stadel gebaut werden. Die Verpackungsanlagen plant die Nagra beim bereits bestehenden Zwischenlager (Zwilag) im aargauischen Würenlingen.

«Das Herzstück des Tiefenlagers ist der Opalinuston», sagte Nagra-CEO Matthias Braun vor den Medien. Darin werde das Lager gebaut. In diesem Gestein sei 175 Millionen Jahre lang «nichts passiert». Gerade weil dieses Gestein so langweilig sei, erlaube es gemäss Braun «eine solide und zuverlässige Prognose für die nächste Million Jahre». In allen drei Standortgebieten hat es eine Schicht dieses Opalinustons, die sich für den Bau eines Tiefenlagers eignet. In Nördlich Lägern gibt es aber die grössten Sicherheitsreserven.

OBERFLÄCHENANLAGE IM GEBIET «HABERSTAL»

Zusätzlich zum Lager in der Tiefe, braucht es auch Bauten an der Oberfläche. Die sogenannte Oberflächenanlage wird beim «Haberstal» in der Zürcher Gemeinde Stadel gebaut. Von dort aus wird die Nagra das Lager betreiben. Sie hat den Standort gemeinsam mit dem Kanton Zürich und der Regionalkonferenz bestimmt.

Weiter werden Anlagen benötigt, in denen die Abfälle in Endlagerbehälter verpackt werden können. Diese Verpackungsanlagen werden nicht in der unmittelbaren Region des Tiefenlagers gebaut, sondern beim Zwischenlager im aargauischen Würenlingen. «Hier profitieren wir von Synergien», sagte Nagra-CEO Matthias Braun. «Das Zwilag ist bereits eine nukleare Anlage, hier gibt es geschultes Personal und wir können von der Erfahrung und bestehenden Bauten profitieren.» Der ökologische Fussabdruck werde dadurch verringert, denn es müsse weniger Wald gerodet und weniger Erde bewegt werden.

Nagra / Hardstrasse 73 / 5430 Wettingen / info @nagra

Es ist noch nichts entschieden

Liebe Einwohnerinnen und Einwohner der Gemeinde Stadel

Wir werden im Moment mit Beiträgen und Informationen in Presse, Radio und Fernsehen betreffend dem Standortvorschlag des Tiefenlagers überhäuft. Diese alle einzuordnen fällt sicher schwer. Dass die radioaktiven Rückstände irgendwo verantwortungsbewusst gelagert werden müssen ist klar, unsere Vorfahren und wir haben sie auch produziert.

Mir scheint wichtig, dass wir uns bewusst sind, dass die Nagra (Nationale Genossenschaft für die Lagerung von radioaktiven Abfällen) einzig und allein aufgrund ihrer Untersuchungen einen Standortvorschlag gemacht und keinen Standortentscheid gefällt hat. Die Nagra hat keine Entscheidungsbefugnis, auch wenn uns die vielen Schlagzeilen dies so suggerieren. Entscheiden wird der Bundesrat, das Parlament und falls es zu einem Referendum kommt, das Schweizer Stimmvolk.

Es ist jetzt an uns, Einwohnerinnen und Einwohner der Gemeinde Stadel, die vielen ungeklärten Fragen aufzuwerfen und uns zu engagieren, um mitzubestimmen, was weiter betreffend des geplanten Tiefenlagers geschieht anstatt zu resignieren. So kann ein transparenter und nachvollziehbarer Prozess in Gang kommen, welcher alle mitbeteiligt. In dem Sinne: Engagieren Sie sich, wenn immer sich die Möglichkeit dafür bietet. Besuchen Sie beispielsweise die Informationsveranstaltungen und stellen Sie Fragen.

Brigitte Dorn, Stadel

WIE GEHT ES WEITER?

In den nächsten zwei Jahren wird die Nagra das Rahmenbewilligungsgesuch fertig ausarbeiten und beim Bund einreichen. Anschliessend prüfen Behörden und Expertengremien das Gesuch, bevor der Bundesrat und die Bundesversammlung darüber entscheiden. Kommt ein Referendum zustande, hat das Schweizer Stimmvolk das letzte Wort. Das wäre etwa im Jahr 2031 der Fall.

Circa 2034 sollen die ersten Bauarbeiten beginnen. Ab 2050 beginnt der Einlagerungsbetrieb der schwach- und mittelaktiven Abfälle, 2060 derjenige der hochaktiven Abfälle. Der Verschluss des Lagers ist nach heutiger Planung im Jahr 2125 vorgesehen.

Die Behörden verpflichten die Nagra, bis zum Verschluss des Lagers in gut hundert Jahren weiter zu forschen und den technologischen Fortschritt zu berücksichtigen. Die Nagra ihrerseits möchte die Zeit bis zum Bau des Lagers auch dazu nutzen, das Projekt mit den Regionen und den Kantonen weiterzuentwickeln. «Auf viele Fragen wird man nur gemeinsam eine gute Antwort finden», so Matthias Braun. Die Zusammenarbeit mit Region, Kantonen und Bundesbehörden sei der Schlüssel zum Erfolg dieses Projekts.



Die Nagra schlägt «Nördlich Lägern» als Standort für das Tiefenlager vor.

SPRECHEN SIE MIT UNS

Das Tiefenlager in Nördlich Lägern: Gerade zur unmittelbaren Zukunft sind viele Fragen aufgetaucht. Die Nagra ist offen für Diskussionen, aber auch für Kritik. Und sie ist in der Region präsent.

Viele Fragen tun sich auf, nachdem bekannt wurde, dass die Nagra die Region Nördlich Lägern als Standort für das Tiefenlager vorschlägt. Die Nagra nimmt die Anliegen ernst und gerne auch vor Ort entgegen. Sie betreibt einen Infopavillon in Windlach als Ort der Begegnung. Auch unter nagra.ch werden Informationen transparent vermittelt.

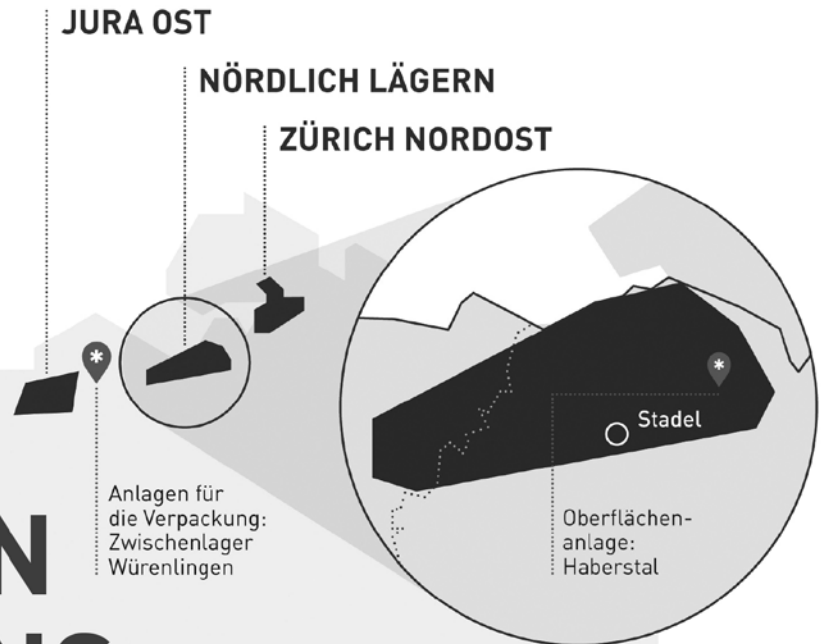
BAUBEGINN ERST IN RUND ZEHN JAHREN

Der wichtigste Punkt vorneweg: In den nächsten Wochen und Monaten fahren keine Bagger auf – bis zum Bau vergeht noch einige Zeit. Es ist geplant, dass die ersten Bauarbeiten im Jahr 2031 starten.

Der Nagra ist bewusst, dass sich viele Menschen eine unmittelbare Antwort auf ihre Frage wünschen. Wo immer das möglich ist, geben wir gerne Auskunft. Wir verweisen dabei auf unseren Infopavillon und die Hotline (siehe Box unten). Wir sind vor Ort und gerne für Sie da. Viele Punkte sind aber noch offen, und das aus gutem Grund: Wir möchten in diesen Bereichen eine möglichst breit abgestützte Lösung erarbeiten. Das ist nur im Zusammenspiel mit Stadel und den umliegenden Gemeinden möglich. Beispiele für solche offenen Punkte: Wie kann Stadel am besten vom Verkehr entlastet werden, der mit ersten Bauarbeiten in frühestens zehn Jahren anfällt? Wohin soll das Aushubmaterial? Oder: Wie soll die Transportroute von Würenlingen her dereinst verlaufen?

Für all diese Fragen bleibt jetzt noch genügend Zeit. Gefragt sind Ideen, Inputs und auch konstruktive Kri-

tik. Wir von der Nagra sind offen dafür. Besuchen Sie uns, schreiben Sie uns oder rufen Sie uns an. Wir freuen uns auf das Gespräch mit Ihnen.



TIEFENLAGER IN NÖRDLICH LÄGERN: SIND SIE BETROFFEN?

INFOPAVILLON IN WINDLACH

Der Infopavillon soll den Diskurs rund um das Tiefenlager ermöglichen. Mitarbeitende der Nagra beantworten nicht einfach nur Fragen, sondern nehmen gerne die Anliegen und Meinungen aus der Bevölkerung auf. Welche Lösungen schlagen Sie vor? Wo haben Sie Bedenken? Wo muss sich die Nagra verbessern? Besuchen Sie den Infopavillon an der Steinacherstrasse in 8175 Windlach und sprechen Sie bei einem Kaffee mit uns. Der Pavillon ist jeweils am Mittwoch von 12 bis 20 Uhr und am Samstag von 9 bis 16 Uhr offen. Gerne empfangen wir auf Anmeldung auch Personen ausserhalb der Öffnungszeiten.

**Aktuelle Öffnungszeiten & Anmeldung
Gruppen auf:**
nagra.ch/infopavillon



Spielzeug & Kleiderbörse
1. Oktober 2022
9 – 12 Uhr im Neuwis-Huus

Informationen erhalten Sie unter:
 elternecho@psstadel.ch

Die Termine des ElternEchos bis Ende Jahr:

Samstag	1. Oktober 2022	Herbstbörse
Montag	3. Oktober 2022	Pausenkaffe am Besuchsmorgen*
Montag	31. Oktober 2022	Räbeliechtliumzug
Mittwoch	23. November 2022	Pausenkaffee am Besuchsmorgen*
Dienstag	13. Dezember 2022	Stubete am Adventsfenster der PS Stadel

*Sie finden uns auf dem Pausenplatz der Primarschule

BAZAR

mit Spaghettiplausch und
 feinem Tortenbuffet
 im Neuwis-Huus Stadel

Sonntag, 6. November 2022, ab 11 Uhr

Endlich können wir den traditionellen Bazar wieder durchführen.

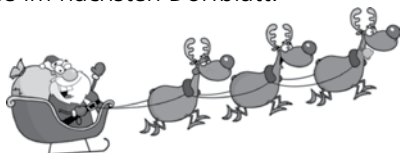
Es erwarten Sie verschiedene Marktstände. Für die Kleinen gibt es das beliebte Päcklifischä und das Kerzenziehen sowie traditionell um 13.30 Uhr das Kasperltheater, welches von Diana und Sylvia aufgeführt wird.

Der Frauenverein Stadel freut sich auf Ihren Besuch!

Voranzeige:
Adventsfenster 4. Dezember 2022



Am 4. Dezember 2022 zieht wieder die Samichlauskutsche durch die vier Dorfteile. Alle weiteren Informationen finden sie im nächsten Dorfblatt.



Bitte beachten Sie das geänderte Datum!



3. November 2022
Neuwis-Huus Stadel
Türöffnung um 19 Uhr
Beginn um 20 Uhr



Turnerchränzli Stadel, 19. und 26. November

Die Vorbereitungen für zwei unterhaltsame Abende mit dem Motto „Durch s'Jahr mit de Bünzli's“ laufen auf Hochtouren. Die Stadler Turnerfamilie freut sich, Sie an unserem Turnerchränzli begrüßen zu dürfen. Ab 19 Uhr servieren wir Ihnen gerne heissen Schinken oder Wienerli mit Kartoffelsalat. In der Pause werden Tombola-Lose verkauft, mit etwas Glück gewinnen Sie einen unserer attraktiven Preise. Für musikalische Unterhaltung bis 2 Uhr ist gesorgt. Auch unsere Turnerbar im obersten Stock freut sich über Ihren Besuch.



Die Kindervorstellung findet am 19. November um 14 Uhr, der Seniorennachmittag am 26. November um 14 Uhr statt. Für die Abendvorstellungen können Sie Ihre Plätze im Voraus reservieren. Gerne nehmen wir die Reservationen am Sa. 5. November von 10 bis 14 Uhr per Telefon, unter der Nummer: 079 454 98 31 entgegen. Die Abendkasse ist ab 18.45 Uhr geöffnet.

Wir freuen uns auf Ihren Besuch!

Die Stadler Turnerfamilie

Spaziergang am Stadlersee und Chernensee
Sonntag, 2. Oktober 2022
Treffpunkt: 10 Uhr
Parkplatz Stadlersee
Dauer: ca. 2 Stunden

Der vielseitige Artenreichtum und die Pflegemassnahmen

Kommen Sie mit auf diesen spannenden Rundgang unter der Führung von Dr. Regula Dickemann, Fachfrau für Ökologie und Naturschutz. Sie ist eine ausgewiesene Kennerin dieses Gebietes! Der Spaziergang ist auch für Kinder geeignet.

Verpflegung aus dem Rucksack.

Wir freuen uns auf zahlreiche Teilnehmende.

Naturschutzverein Stadel



Rundgang Schwarzwise mit gemütlichem Zusammensein

Bei schönstem Wetter trafen sich 15 Interessierte zu unserer Exkursion am Sonntag, dem 4. September. Unser langjähriges Vorstandsmitglied Hans Niedermann kennt dieses Naturschutzgebiet von kantonaler Bedeutung sehr gut, da er vor langer Zeit eine Spezialausbildung zur Pflege der Schwarzwise absolviert hatte und anschliessend sehr lange die Pflegeeinsätze unseres Naturschutzvereins geleitet hat. Auch heute helfen wir noch aus, wenn plötzlich Neophyten aus dem Boden spriessen! Die Exkursionsteilnehmerinnen und -teilnehmer erfuhren sehr viel über die Pflanzen, die Pflege und die Resultate der Fördermassnahmen über die Jahre hinweg! Mittlerweile wurden hin und wieder auch seltene Tierarten wie zum Beispiel Bechsteinfledermäuse gesichtet.

Anschliessend informierte unser Vorstandsmitglied und Projektleiterin Marianne Albrecht über die Zusammenarbeit unseres Vereins mit dem Projekt „Minimus“, Landschaftsaufwertung für kleine Säugetiere. Diese Zusammenarbeit bietet seit 2021 eine Weiterführung unseres Vorgängerprojektes „Wieselförderung – Wieselnetz“. Anschliessend blieb Zeit zum Plaudern und sich aus dem Rucksack zu verpflegen!



Wilma Willi, Präsidentin des Naturschutzvereins

Kerzenziehen in Stadel

28. Nov. – 2. Dez. 2022
Montag – Freitag
14 – 17 Uhr

In der Scheune beim Leuenbrunnen (Türe offen)

Empfehlung:

warme Kleidung

Erwachsene ev. Maske (wenn Vorschrift BAG)

Wachs: 100 g/ CHF 3.–

Wir freuen uns!

Gufe und Familie Cadosch



MUSIKVEREIN NEERACH

Unser Jahreskonzert 2022

Am 24. September fand die Premiere im Neuwis-Huus in Stadel statt. Wer das Konzert verpasst hat, kommt am 1. oder am 2. Oktober ins MZG Neerach. Dort spielen wir unser Konzertprogramm mit Filmmusik unter der Leitung von Reto Bärtsch. Nebst viel gehörten Melodien aus Filmklassikern präsentieren wir auch Ausschnitte aus den Soundtracks von neueren Filmen.

Den Auftakt zu unserem Konzert macht auch heuer unser Jugendensemble unter der Leitung von Bahar Tunaboylu. Wir spielen am:

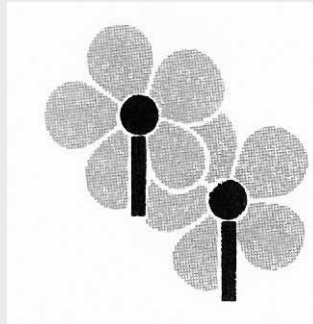
- Samstag, 1. Oktober 2021 um 20 Uhr im Mehrzweckgebäude Sandbuck in Neerach
 Türöffnung 18 Uhr, 20 Uhr Konzertbeginn mit Jugendensemble, Festwirtschaft, grosse Tombola, Cüpli Bar.
 Eintritt: CHF 14.–, gestempelte Programme ermässigt um CHF 7.–, Kinder bis 16 Jahre gratis
- Sonntag, 2. Oktober 2021 ab 10 Uhr Brunchkonzert im Mehrzweckgebäude Sandbuck in Neerach.
 Brunch (optional) ab 9:30 Uhr
 Konzertbeginn mit Jugendensemble um 10 Uhr, Konzertbeginn mit Musikverein Neerach um 10:30 Uhr
 Eintritt frei / Brunch CHF 25.–, Kinder ab 6 Jahren bis 12 Jahren CHF 1.– pro Altersjahr

Wir freuen uns auf Ihren Besuch!
 Ihr Musikverein Neerach

Besuchen Sie unsere Website: www.mvneerach.ch
 Sie finden uns auch auf Facebook:
www.facebook.com/mvneerach

**MEIER'S BLUEMELÄDEL
GÄRTNEREI MEIER + CO.**

**Grünpflanzen
Floristik
Hochzeiten
Dekorationen
Trauergebilde**



Öffnungszeiten:

Montag ganzer Tag geschlossen
Dienstag bis Freitag: 8.00 – 12.00 Uhr und 13.30 – 18.30 Uhr
Samstag: 8.00 – 16.00 Uhr

Hochfelderstrasse 4
8174 Stadel
Tel. / Fax 044 858 06 45

**Roger Ruffieux
Treuhand**



Buchhalter mit
Eidg. Fachausweis
Ihr kompetenter Partner für Buch-
führung und Abschluss, Steuern,
Revision, Personaladministration,
Verwaltung und Controlling.

Feldstrasse 82
8180 Bülach
Tel. 044 860 95 41
Fax. 044 860 95 42

Büro Stadel:
Stäglistrasse 17
8174 Stadel
Tel. 044 858 18 35
Fax. 044 858 95 42

Isorenova
FASSADEN + RENOVATION

UNTERLAND

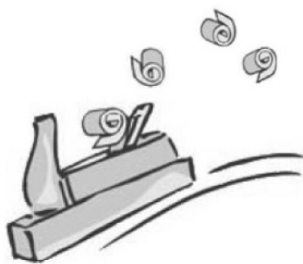
Frohbergstrasse 4
8162 Steinmaur

Tel. 043 422 00 00
www.isorenova.ch

Umbauen · Sanieren · Renovieren



**Fabian Helbling
Schreinerei & Innenausbau GmbH**



Betrieb:
Im Lee 1, 8174 Stadel
Natel 079 673 01 13

Büro:
Haldenstrasse 24b, 8173 Neerach
Tel 044 858 02 92

Info@fabelholz.ch
www.fabelholz.ch

Möbel aller Art • Bodenbeläge • Glasreparaturen
Küchen • Türen • Montagen • Reparaturen

Hier könnte
Ihr Inserat
stehen!

Alle Angaben zur Insertion im Dorfblatt finden Sie
auf der Website der Gemeinde Stadel

www.stadel.ch

Hier könnte
Ihr Inserat
stehen!

Alle Angaben zur Insertion
im Dorfblatt finden Sie
auf der Website der
Gemeinde Stadel

www.stadel.ch

Hoffentlich auf Wiedersehen!

Ein Hoffnungszeichen, wenn die Störche jeweils bereits im Winter den Stadler Horst umkreisen und wir dann bald wieder das Treiben auf dem Kirchturm mitverfolgen können.

Störche haben faszinierende Fähigkeiten. Ihr Orientierungssinn grenzt an ein Wunder. Eine weitere Eigenschaft zeichnet sie aus, sie sind anpassungsfähig: Die donnernden Flugzeuge über und die dröhnenden Kirchenglocken unter ihrem Horst scheinen sie nicht zu stören. Und wird ein Feld umgepflügt, sind sie – bedrohlich nah an den Traktoren und landwirtschaftlichen Maschinen – sofort vor Ort.

Hoffentlich besuchen uns diese spannenden „Gäste“ auch im kommenden Jahr wieder.

Trix und Heinz Nabholz beobachten und dokumentieren seit Jahren akribisch, was sich auf dem Stadler Kirchturm abspielt. Dank ihnen existiert eine genaue Chronik zur diesjährigen Stadler Storchfamilie.

Verena Wydler



Fotos: Heinz Nabholz

Chronologie der Stadler Störche 2022

Datum	Ereignis
ab Anfang Dezember 2021	Immer wieder 2 Störche auf dem Horst beobachtet
12. Januar 2022	Ringe abgelesen! Das letztjährige „Steinmaurer“ Paar ist wieder auf dem Horst vereinigt SK 124 , Weibchen, Steinmaur (ZH), 05.06.2015 SG 343 , Männchen, Steinmaur (ZH), 07.06.2011
16. Februar 2022	Ringe nochmals abgelesen. Es bleibt beim „alten Steinmaurer“ Paar
ab März 2022	Mehrere Paarungen auf Horst beobachtet
04./05. April 2022	vermutlicher Brutbeginn
09./10. Mai 2022	um vermutetes Schlüpfdatum herum
13. Mai 2022	Sicher 2 junge Störchlein gesichtet
19. Mai 2022	Es sind sicher 3 junge Störchlein
22. Mai 2022	Es sind sicher 4 junge Störchlein
02. Juni 2022	Beide Altstörche gemeinsam auf Futtersuche, die Jungen sind allein gelassen
03. Juni 2022	Nur noch 3 junge Störchlein , der kleinste Jungstorch wurde nicht mehr gesehen
15./17. und ab 19. Juli 2022	Erster und zweiter Jungstorch verlassen den Horst Alle 3 Jungstörchlein verlassen das Nest zur Futtersuche und kehren am Abend zur Übernachtung wieder zurück
05./07. August 2022	Alle 3 Jungstörche sind abgezogen und haben sich vermutlich auf die lange, gefährliche Reise gegen Süden begeben. Sie wurden sehr wahrscheinlich von anderen Jungstörchen auf dem Feld abgeholt und sind mit abgeflogen!
07. August 2022	Die Altstörche übernachteten seit langer Zeit erstmals im Nest und kündigen dies mit lautem Geklapper an!
ab 08. August 2022	Beide Altstörche übernachteten noch regelmässig auf dem Nest



PRIMARSCHULE STADEL

Eva Karlinger Schulische Heilpädagogin:



Ich freue mich, seit Beginn des Schuljahres die beiden 5./6. Klassen als SHP begleiten zu dürfen. Mein Studium habe ich in Österreich absolviert, woher ich auch stamme.

Seit einigen Jahren arbeite ich nun als SHP; bevor ich mich entschloss, Lehrerin zu werden, arbeitete ich als Haushälterin und Tagesmutter.

In meiner Freizeit arbeite ich gerne im Garten, lese, spiele Klavier, mache Handarbeiten oder sitze auf meinem Hometrainer.

Patricia Sonderegger Fach- und Teamteachinglehrerin:



Mein Name ist Patricia Sonderegger, ich bin 23 Jahre alt. Aufgewachsen bin ich in Bassersdorf, in der Anflugschneise des Flughafens und habe mich dementsprechend in Stadel sofort wie zu

Hause gefühlt. Ich habe eine grosse Passion für Biologie und verbringe deshalb gerne Zeit in der Natur, am liebsten unter Wasser. Zu meinen Hobbies zählen Fitness, Kochen und Gesang, daher macht es mich sehr glücklich, dass ich in der 3./4. Klasse bis zu den Herbstferien unter anderem die Fächer Musik und Sport unterrichten darf.

Sidney Ricci Klassenassistent 5. und 6. Klasse



Mein Name ist Sidney Ricci, ich bin 29 Jahre alt und die neue Klassenassistent der 5. und 6. Klasse der Primarschule Stadel.

Meine Lehre habe ich vor vielen Jahren im KV abgeschlossen und seitdem viel in sozialen Bereichen gearbeitet. Zuhause bin ich in Bülach, in meiner Freizeit liebe ich es zu Kochen und mit Freunden die verschiedensten Freizeitaktivitäten zu besuchen.

Ich freue mich auf die Zeit hier in Stadel.

Bewerten, Beurteilen und Benoten – auch eine Aufgabe der Schule

Wie wird Erfolg gemessen? Was ist «gut» und was ist «schlecht»? Welche Fähigkeiten und Talente wünschen wir uns für unsere zukünftige Gesellschaft? Alle diese Fragen haben etwas gemeinsam: Sie verlangen nach einer Bewertung und Beurteilung. Nicht erst seit der Einführung des Lehrplan 21 wird intensiv und teilweise auch kontrovers über Beurteilung und Bewertung diskutiert. Die Thematik beschäftigt die Menschheit in unterschiedlicher Intensität schon seit Langem.

Die Schulen der Kreismunicipalitäten Bachs, Neerach, Stadel und Weiach haben sich in den letzten Jahren intensiv mit Beurteilung und Bewertung in der Schule auseinandergesetzt. Daraus entstanden ist ein gemeinsames Beurteilungskonzept.

Lassen Sie mich aber zuerst einen Blick auf die Beurteilungen in unserem Alltag werfen. Wir bewerten und beurteilen unsere Umwelt ständig und oft auch ganz unbewusst. Das Restaurant oder die nächste Feriendestination suchen wir via Google und dort lesen wir die Bewertungskommentare von anderen Kunden. In den sozialen Medien geben wir ein «Daumen-Hoch» oder ein «Like». Wir empfehlen uns gegenseitig gute Handwerker oder den Coiffeursalon unseres Vertrauens. Bewertung findet statt! Oft ist diese alltägliche Bewertung nicht mit einem Fördergedanken verbunden, sondern abschliessend.

Nun zurück in die Schule. Hier findet Bewertung seit Ewigkeiten statt und ist somit auch hier nichts Neues. Neu hingegen ist das aktive Bewusstmachen, dass Bewertungen vielseitig sein müssen. Früher waren es in der Regel «summative Bewertungen». Also abschliessende Bewertungsformen am Ende einer Lernphase. Die Schülerinnen und Schüler lernen ein Thema bis zum Test, bringen dort ihr Wissen aufs Papier und danach geht es mit dem nächsten Thema weiter. «Teaching to the test» wird dies auch genannt und wir kennen es alle.

Neben dieser summativen Bewertung wird auch «formativ» beurteilt. Die formative Beurteilung erfolgt bereits während des Lernprozesses in Form von Rückmeldungen. Zur formativen Beurteilung gehören die Einschätzung des aktuellen Lernstandes, die Beobachtung von Fortschritten und Problemen, sowie das Sichtbarmachen von individuellen Lernfortschritten.

«Komplizierte Sache!», mag sich die geneigte Leserschaft denken und hat dabei nicht unrecht. Mit dem neuen Schuljahr 22/23 haben die Schulen der Kreismunicipalitäten auch begonnen, das Beurteilungskonzept umzusetzen. Immer mit dem Ziel, dass wir die schulischen Voraussetzungen dafür schaffen, dass unsere Schüler:innen ihr Leben selbstbestimmt in der Gesellschaft mit anderen gestalten können.

Pascal Zefferer, Schulleiter

Liebe Leserin, lieber Leser

Mein Name ist Selina Galliker. Nach den Sommerferien 2022 vertrete ich Mirjam Bertschi als Schulsozialarbeiterin. In den vergangenen Wochen konnte ich mich bereits, jeweils am Mittwoch, vertiefter mit meinen neuen Aufgaben vertraut machen und lernte die Schülerinnen und Schüler kennen. Nach den Sommerferien werde ich mit 50% mit meinem vorgesehen Pensum an der Primarschule Stadel starten.

Ich habe meine Berufung in der Arbeit mit Kindern gefunden, insbesondere in der Schulsozialarbeit, im Kinderschutzbereich und der Krisenintervention für Kinder. Gestartet habe ich meinen beruflichen Weg als Fachfrau Betreuung im Kleinkindbereich. Folgend bildete ich mich weiter zur Kindheitspädagogin HF. Ich war als Stv. Leiterin und Ausbilderin tätig und nahm die Lehrabschlussprüfungen ab. Anschliessend arbeitete ich als Klassenassistent an der Heilpädagogischen Schule in Rümlang. Nach dieser spannenden Zeit machte ich mich auf den Weg für einen Auslandsaufenthalt in Schweden. Ich nutzte die Zeit, um Lindyhop und Boogie-Woogie zu tanzen, zu unterrichten und auf einen Tanzwettbewerb hin zu trainieren sowie mich meiner Zukunftsvisionen bewusst zu werden.

Nach meinem Auslandsaufenthalt durfte ich sehr interessante Erfahrungen im Kinderhaus Entlisberg auf der Kriseninterventionsgruppe für Kinder von 0 – 9 Jahren und der 24h – Kita machen. Folgend habe ich im September 2020 das verkürzte Studium Soziale Arbeit an der FH Luzern gestartet. Zum Studium gehört ein Jahrespraktikum, welches ich in der Schulsozialarbeit in dem Primarschulhaus Apfelbaum und Sekundarschulhaus Liguster in Oerlikon absolvierte.

Ich freue mich auf das Jahr hier an der Primarschule in Stadel und auf die Zusammenarbeit mit den Schülerinnen und Schülern, den Eltern und Lehrpersonen.

Spatenstich Ersatzneubau des Stadlerturms

Am Freitag, 9. September 2022 ist endlich erfolgt: der Spatenstich für den Ersatzneubau des Stadlerturms! Eine Vertretung des Gemeinderates, die beteiligten Handwerker, der Förster und das Gemeindewerk konnten gemeinsam auf den Baustart anstossen. In den kommenden Wochen erfolgen zuerst die Vorbereitungsarbeiten, insbesondere für die Baupiste. Im Oktober soll dann der alte Turm abgebrochen und das Fundament für den neuen Turm erstellt werden. Voraussichtlich im Februar wird mit den Holzbauarbeiten für den neuen Turm begonnen.

Wir wünschen allen am Bau Beteiligten gutes Gelingen!

Weiter hat der Regierungsrat des Kanton Zürich an seiner Sitzung am 31. August 2022 einen Beitrag von CHF 190'000.00 aus dem Gemeinnützigen Fonds des Kantons Zürich für den Ersatzneubau des Turms zugesichert.

Aktuelle Informationen zum Turmprojekt finden Sie unter: www.stadlerberg.ch

Manuel Frei, Gemeindeschreiber



v.l.n.r.: Roland Steiner (Förster), Marc Graf (Architekt), Richard Frischknecht (Holzbau), Dieter Schaltegger (Gemeindepräsident), Daniela Huber (Gemeinderätin), Dani Bleuler (Baumeister), Markus Krattiger (Projektingenieur), Thomas Weidmann (Gemeinderat), Andrin Hasler (Baumeister).

Schmerzfrei in Bewegung bleiben.



GESUNDHEITZENTRUM
PHYSIO-FIT

Agenda

Herbstferien	10. bis 23. Oktober
Besuchsmorgen (08.00 – 12.00 Uhr)	Dienstag, 1. November
Klassensporttag	Freitag, 11. November
Umstufungstermin 1. Jahrgang	Donnerstag, 17. November

«Wir sind einmalig – die Welt auch» – unser Weg zur Klimaschule

Ausgelöst durch das Schüler:innenparlament, nehmen wir am vierjährigen Bildungsprogramm «Klimaschule» der Schweizer Klimaschutzorganisation MYBLUEPLANET teil. Den CO₂-Ausstoss reduzieren, die Sensibilität für Biodiversität erhöhen und nachhaltige Erlebnisse schaffen – das sind Ziele auf unserer Reise! Gemeinsam mit unseren Schüler:innen packen wir für den Klimaschutz an, nehmen infrastrukturelle Massnahmen für einen kleineren ökologischen Fussabdruck vor und setzen praxisnahe Bildungs- und Klimaschutzprojekte um.

Vom Impuls zur nachhaltigen Veränderung

Den Auftakt ins Programm machte der Aktionstag «Impulse Day» am Donnerstag, 22. September. Die Schüler:innen absolvierten einen interaktiven Postenlauf zu den Schwerpunktthemen des Programms. Mit spielerischen Aktivitäten erfuhren sie Fakten über den Klimawandel, diskutierten über Ressourcen, drehten eigene Energiespar-Filme oder befassten sich mit nachhaltiger Ernährung. Letzteres wurde mit einem besonderen Erlebnis untermalt: Eine Gruppe von Schüler:innen durfte mit dem Koch Andi Handke einen «Klimazmittag» zubereiten und damit die ganze Schule verköstigen.

Ihre Unterstützung macht den Unterschied

Mit dem Impulse Day startete in diesem Quintal die Kampagne «Jede Schule zählt – Klimaschutz macht Schule!» und das dazugehörige Crowdfunding. Wir wollen mit den Schüler:innen viele wirkungsvolle Klimaschutzprojekte an unserer Schule umsetzen. Unterstützen Sie uns jetzt auf unserem Weg und spenden Sie ideelle «CO₂-Bildungseinheiten» im Wert von je CHF 40.00. Unter klimaschule.ch/stadel können Sie Ihre Einheiten spenden und einen Motivationsgruss an uns senden.

Dank Ihrem Support können wir unseren CO₂-Ausstoss an der Schule langfristig reduzieren, Biodiversität mit unserer Schule pflegen und die junge Generation für den Umweltschutz begeistern.

Jetzt mitwirken

Klimaschule ist ein Gemeinschaftsprojekt und soll auch über die Schulgrenzen hinaus wirken.

Wollen auch Sie bei unseren Projekten anpacken? Dann freuen wir uns auf Ihre Kontaktaufnahme an schlatterm@sek-stadel.ch! Auf unserer Projektwebsite (klimaschule.ch/stadel) können Sie sich für den Newsletter anmelden und unsere Klimareise mitverfolgen.

M. Schlatter, Schulleitung



Sek Stadel:
Wir sind einmalig – die Welt auch.

Jetzt unterstützen unter
klimaschule.ch/stadel

Eine gemeinsame Kampagne von:

MY BLUE PLANET® Klimaschule

SEK STADEL BACHS NEERACH STADEL WEIACH

BESUCHSMORGEN an der Sekundarschule

Sehr geehrte Eltern, sehr geehrte Besucherinnen und Besucher

Lehrpersonen, Schulleitung und Schulpflege laden Sie herzlich zum Besuchsmorgen ein.

Die Lektionen finden am

**Dienstag, 1. November 2022,
von 8 bis 12 Uhr**

gemäss Stundenplan statt.

(www.sekundarschule-stadel.ch -> Klassen -> Stundenplan)

Während der grossen Pause von 9.30 bis 10 Uhr offerieren wir Ihnen gerne Kaffee und Gipfeli.

Freundliche Grüsse
SEKUNDARSCHULE STADEL
Lehrpersonen und Schulpflege

Sollte der Besuchsmorgen aufgrund der Corona-Entwicklung nicht stattfinden können, kommunizieren wir dies auf der Startseite unserer Homepage.

Coiffeur Marianne Aeschbacher



Steingasse 5
8175 Windlach
Tel. 044 858 37 65

Coiffeur
Elsbeth Eppisser
Stäglistrasse 15
8174 Stadel
Tel. 044 858 24 74

Mittwoch- und Freitag-
abend nach
telefonischer Vereinbarung
auch länger geöffnet.

Ihr Immobilienspezialist aus der Region

Kennen Sie den Wert Ihrer
Immobilie? Haben Sie ebenfalls
vom Immobilienboom profitiert?



Scannen Sie einfach den Code mit Ihrem Handy oder gehen auf:
www.remax-eglisau.immowissen.org/immobilienbewertung
für eine schnelle Immobilienwertermittlung.



Daniel Maier
D. Maier Immobilien
+41 79 375 11 30
www.remax.ch/daniel-maier

RE/MAX
Eglisau



HEIZÖL, PELLETS,
SOLAR? 044 217 70 40



Ihr Partner für Energie

LANDI Züri Unterland

info@landizueriunterland.ch

agrola.ch

HaGaTech GmbH



Dienstleistungen schnell u. effizient
in folgenden Bereichen:

Reparaturen / Kleinmontagen /
Schwimmbadservice / Umgebung
und Garten / Kleintransporte

Matthias Wydler
Haldenstrasse 20, 8173 Neerach
E-Mail: hagatech@bluewin.ch
Mobile: 079 315 55 91
www.hagatech.ch

frisch und fründlich, eifach

Volggenial

Landi
ZÜRI UNTERLAND

ernst eberle elektro gmbh



haslistrasse 2 · 8187 weiach · telefon 044 858 10 58

info@eberleelektro.ch · www.eberleelektro.ch

B O B S T



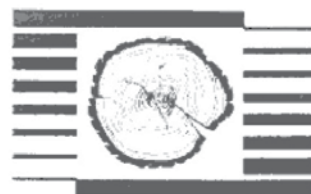
BODENBELÄGE

seit 1995

Parkett | Laminat | Kork
Teppiche | Keramik

Werner Bobst

Strickstrasse 11 | 8174 Stadel
Tel/Fax 043 433 01 09 | Mobil 079 689 12 75
E-Mail bobst-bodenbelaege@bluewin.ch
www.bobst-bodenbelaege.ch



Ernst WILLI 8175 Windlach
Bau- und Möbelschreinerei
Jürg WILLI 8192 Glattfelden
Telefon: 044 858 15 70

Dienstleistung im Unterhalt Umbauten Neubau
Beratung und Gesamtplanung im Innenausbau
Küchen Einbauschränke Türen Laminat Parkett
Glasbruch und Katzentüren sowie Möbelhandel
www.schreinerwilli.ch mail@schreinerwilli.ch

reformierte kirche stadlerberg

Bachs Stadel

Ausflug zum „Jüdischen Kulturweg“



30 Personen nahmen an diesem Anlass teil.



Doppeleingang / Grabstein / Synagoge Lengnau

Als ich die Einladung für einen Ausflug zum «Jüdischen Kulturweg» in Lengnau und Eendingen in Händen hielt, musste ich nicht lange überlegen. Dieses Thema interessiert mich schon lange. Bis vor etwas mehr als 50 Jahren wusste man in unserer Gegend von den jüdischen Einwohnern von Lengnau und Eendingen. Meine verstorbene Mutter erzählte, dass damals mancher Bauer froh war, wenn er dem jüdischen Viehhändler aus dem Surbtal das eine oder andere Tier verkaufen oder eines von ihm «an die Kost» nehmen konnte. Jetzt bot sich mir die Gelegenheit, mehr über die jüdischen Menschen in den beiden Gemeinden zu erfahren.

Am Treffpunkt in Eendingen wartete ich zusammen mit einer grossen Schar Interessierter auf unsere Begleiterin, die uns in der Folge eindrücklich die Lebensumstände der Juden schilderte. Hier einige Ausführungen: Ab dem 17. Jahrhundert und bis Ende des 18. Jahrhunderts war es Juden und Jüdinnen in der Schweiz ausschliesslich in Eendingen und Lengnau erlaubt, sich dauerhaft niederzulassen. In diesen Dörfern im heutigen Aargau entwickelte sich ein jüdisches Gemeindeleben mit repräsentativen Synagogen. Es entfaltete sich ebenfalls ein reger kultureller Austausch mit der nichtjüdischen Bevölkerung, die beispielsweise viele Ausdrücke aus dem Jiddischen übernahm. Gleiche Rechte hatten sie aber auch dort nicht. Weder Grundbesitz noch handwerkliche Tätigkeit war ihnen erlaubt. Lediglich Handel war ihnen erlaubt, der zu florieren schien. Ihre Bauten prägen bis heute die beiden Dörfer, die als Ortsbilder von nationaler Bedeutung sind. Nirgendwo in der Schweiz existiert eine solche Dichte an jüdischer Baukultur wie in Eendingen und Lengnau. Zentral an beiden Orten stehen die beiden stattlichen Synagogen neben einer beachtlichen Vielzahl von baulichen Zeugen der jüdischen Kultur.

Auffällig sind die jüdischen Wohnhäuser. Da Juden damals weder Häuser noch Land besitzen durften, bot man sich bauwilligen Christen als Geldgeber an und mietete danach einen Hausteil. Es waren aber zwei separate Eingänge notwendig, weil Juden und Christen «nicht beieinander wohnen» sollten. Da die Bevölkerung schnell wuchs, benötigte sie mehr Wohnraum (um 1850 stellten die jüdischen Einwohner in Lengnau 30 % und in Eendingen 50 % der gesamten Bevölkerung). 1866 wurden Juden der restlichen Schweizer Bevölkerung gegenüber gleichgestellt. Das Verbot des Häuserbesitzes fiel. Die Surbtaler Juden mussten ihre Toten auf einer Rheininsel bei Koblenz bestatten. 1750 erhielten sie die Erlaubnis, an der Landstrasse zwischen den beiden Gemeinden Land für einen eigenen Friedhof zu kaufen. Dieser Friedhof wird heute noch benutzt und ist der älteste jüdische Friedhof in der Schweiz. Er umfasst 2700 Gräber, und nach wie vor werden dort Verstorbene gemäss der jüdischen Begräbniskultur bestattet. Ihre Gräber werden bis zum Tag der Auferstehung nicht aufgehoben.

Ruth Hüppin

Ausstellung in der Kirche Stadel

Thema: Suizid – und dann?
Dauer: 18. Okt. – 6. Nov. 2022

Die Ursachen eines Suizids sind vielfältig und beruhen meistens auf einem komplexen Zusammenspiel verschiedener Faktoren. Die Ausstellung soll zu brennenden Fragen Antworten, Fakten und Zahlen geben. Ein Besuch lohnt sich.

Der Gottesdienst am So. 23. Okt. 2022 befasst sich mit dem Thema Suizid.

Gast: Jürg Weisshaupt, Verein Trauernetz.

Das Läuten zur Abdankung

Die Kirchenglocken der Kirche Stadel läuten bei Abdankungen neu wie folgt: 15 Minuten vor Beginn des Abdankungsgottesdienstes wird dieser eingeläutet. Das heisst: Ist um 13.30 Uhr Beisetzung, beginnt der Gottesdienst um 13.30 Uhr am Grab und um 13.15 Uhr wird eingeläutet. Der Abdankungsgottesdienst beginnt mit der Beisetzung und wird gleich anschliessend in der Kirche fortgesetzt. Es gibt kein weiteres Einläuten.

Ob Sie dem Verstorbenen die letzte Ehre am Grab oder in der Kirche erweisen, ist selbstverständlich Ihnen bzw. der Trauerfamilie freigestellt.

Pfarrerin Bettina Badenhorst



Ganz nah
bei Ihnen!

Kundennähe
ist uns wichtig
und Ihr Vorteil.
Besuchen Sie uns.

Am Puls der Region  **Bezirks-Sparkasse
Dielsdorf** Genossenschaft

www.sparkasse-dielsdorf.ch

«YogaEgge»

Montag 17.00 – 18.30 Uhr
19.00 – 20.30 Uhr
Mittwoch 09.00 – 10.15 Uhr
18.30 – 20.00 Uhr
Donnerstag 09.00 – 10.15 Uhr

Corinne Obrist
info@yogaegge.ch
Tel: 076 538 03 59
www.yogaegge.ch

**Ankommen
und wohlfühlen ...**



BEAUTY @ HILLS

Stadel wird schöner ...

MR Kosmetik
www.mayaries-kosmetik.com
Tel. 079 631 35 80



**Hof-Metzgerei
Volkart**
Hütte Hochfelden

Öffnungszeiten:

Montag: geschlossen
Dienstag – Freitag:
8 – 12 Uhr und 14 – 18.30 Uhr
Samstag: 7 – 13 Uhr

Stadlerstrasse
8182 Hochfelden
Telefon 079 262 85 70
hofimhasli@hotmail.com
www.hofimhasli.ch



ENGEL & VÖLKERS
www.engelvoelkers.com/buelach
Tel. +41 43 500 38 38

**Vernetzt
&
Engagiert**

Sanja Häfliger

Ihre lokale Immobilienberaterin in Stadel



**62-jährige Frau sucht
infolge
Frühpensionierung
Arbeit:**

- 30 bis 40 Prozent
- Umgebung Stadel (mit ÖV erreichbar)
- Tel 076 531 30 35



Katholische Pfarrei Glattfelden - Eglisau - Rafz



St. Josef-Kirche, Glattfelden

Veranstaltungen:

Lottonachmittag mit dem kath. Frauenverein, Kath. Kirchgemeindehaus Rafz

Montag, 24. Oktober, 14.00 Uhr

Treffpunkt 60plus

Donnerstag, 27. Oktober, 14.00 Uhr im Gottfried-Keller-Zentrum Glattfelden

Mittwoch, 16. November, 14.30 Uhr im Kirchgemeindehaus Rafz

Kirchgemeindeversammlung, Kath. Begegnungszentrum Glattfelden

Donnerstag, 24. November, 19.30 Uhr

Gottesdienste

Sa 1.10.	17.00	Gottesdienst für Ehepaare und Paare in Eglisau mit anschl. Nachessen für alle angemeldeten Paare
So 2.10.	10.00	Erntedank-Gottesdienst mit Ministrantenaufnahme in Rafz
So 9.10.	10.00	Eucharistiefeier in Glattfelden
So 16.10.	10.00	Eucharistiefeier in Eglisau
Sa 22.10.	18.00	Eucharistiefeier in Glattfelden
Sa 29.10.	18.00	Eröffnungsgottesdienst des Firmkurses in Glattfelden
Di 01.11.	19.00	Allerheiligen Eucharistiefeier in Rafz, wir gedenken unseren Verstorbenen, es singt der ökum. Kirchenchor
Sa 5.11.	18.00	Eucharistiefeier in Eglisau
So 13.11.	10.00	Eucharistiefeier in Eglisau
Di 15.11.	09.00	MITENAND-GOTTESDIENST in Glattfelden anschliessend Kaffee und Gipfeli
So 20.11.	10.00	HGU-Eröffnungsgottesdienst in Glattfelden

Bei Fragen: Tel. 044 867 21 21

Sie finden uns auch im Internet unter: www.glegra.ch



 **MUSIKSCHULE
ZÜRCHER UNTERLAND**

www.mszu.ch

Schaffhauserstrasse 106, im Guss, 8180 Bülach

Öffnungszeiten des Sekretariates:

Mo, Mi, Do, Fr 9 – 12 Uhr

Mo, Di, Do 14 – 16 Uhr

Dienstagvormittag geschlossen

Telefon: 044 860 51 11

Während der Schulferien ist das Sekretariat geschlossen.

Unsere Konzerte und Veranstaltungen werden laufend auf der Homepage veröffentlicht.

Spielgruppe im Chinderhuus und/oder im Wald



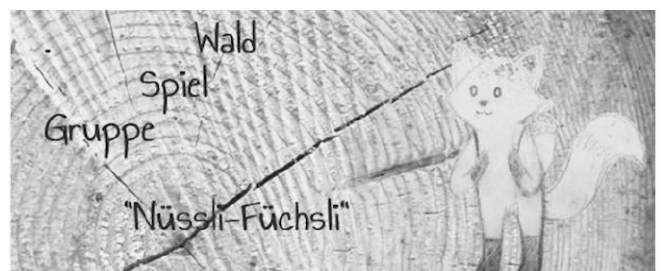
Möchte Ihr Kind:

- spielen und entdecken?
- andere Kinder kennen lernen?
- lustige Geschichten hören?
- ausserhalb vom eigenen Zuhause die Welt entdecken?
- viel lachen und forschen?

Bei uns in der Spielgruppe ist dies alles möglich!

www.spielgruppen-stadel.ch

Tel. 079 200 72 90 (Simone Känzig)





SERVICE MIT HERZ
PATRICIA BLOESCH

BETREUUNG

- ✓ Tagesstruktur
- ✓ sozialpädagogische Begleitung
- ✓ Mahlzeitenzubereitung



Service für jung und alt



DIVERSE SERVICES

- ✓ Unterstützung in administrativen Belangen
- ✓ Begleitung zu amtlichen Stellen und medizinischen Dienstleister
- ✓ Besorgungen

SAUBERKEIT & ORDNUNG

- ✓ Unterstützung im Haushalt
- ✓ Ordnungssystem erstellen
- ✓ kleinere Entsorgungen



patricia@servicemitherz-pb.ch
077 449 70 18
www.servicemitherz-pb.ch

Gerne stelle ich mich vor: Mein Name ist Patricia Bloesch und seit etwas mehr als zwei Jahren bin ich in der Gemeinde Stadel wohnhaft, genauer gesagt in Windlach. Ich bin gelernte Pharma-Assistentin. Und obwohl ich nie auf dem Beruf gearbeitet habe, blieb mir doch das Interesse an Medizin und Gesundheit erhalten. Über zehn Jahre war ich im administrativen Bereich tätig, mehrheitlich in leitenden Positionen. Während dieser Zeit eignete ich mir fachliches Know-how an, entdeckte, dass ich mich gut organisieren kann und einen Blick für übergeordnete Abläufe habe. Viel wesentlicher jedoch war die Erkenntnis, dass mir das Wohlergehen meiner Mitmenschen sehr wichtig ist und ich mich künftig noch mehr für sie einsetzen wollte. 2019 schloss ich das Studium in Sozialer Arbeit ab und war unter anderem auf einer Wohngruppe mit Kindern und Jugendlichen tätig. In all den Jahren bildete ich mich auch ausserberuflich weiter, ganz im Sinne des lebenslangen Lernens.

Viele meiner Kompetenzen, die ich erworben habe oder welche ich von Natur aus mitbringe, biete ich in meinem SERVICE MIT HERZ an.

Das Angebot darf als ergänzend zu den bereits vorhandenen und gut etablierten Dienstleistungen in Stadel verstanden werden. Ich bin überzeugt, dass ich mit meinem flexiblen Angebot, das nach Ihren einzigartigen Umständen und persönlichen Bedürfnissen zusammengestellt werden kann, eine wertvolle Ergänzung dazu biete.

Ich freue mich, Sie kennenzulernen.

Patricia Bloesch



WDS
KERAMIK WELTEN AG

IHR PARTNER FÜR PLÄTTLI DUSCHTRENnwÄNDE UND GLASBAU
www.keramikwelten.ch

Stephan Müller Bergstrasse 8A 8174 Stadel

Tel. 079 / 666 46 53
Email: st.mueller@keramikwelten.ch



Duschtrennwände -Beratung -Montage -Service für Neu-und Umbauten

Volkshochschule Bülach
Kursprogramm
 www.vhs-buelach.ch
 Tel. 044 500 29 51

volks
 hochschule
 zürich
 region bülach

KURSPROGRAMM September - Oktober 2022



Gesellschaft, Politik

Russlands Ukraine-Krieg: Was sind die Lehren daraus?

Erich Gysling, Autor und Fachjournalist
 Do, 3. Nov., 19.00 – 20.30 h, Fr. 35.-

Cyberangriffe – Wie wappnet sich die Schweiz?

Florian Schütz, Delegierter des Bundes für Cybersicherheit
 Di, 8. Nov., 19.00 – 20.30 h, Fr. 30.-

Patientenverfügung und Vorsorgeauftrag

Dr. iur. LL.M. Kezia Baader, Rechts- und Erbschaftsberaterin
 Mi, 9. Nov., 19.00 – 20.30 h, Fr. 35.- (inkl. Kursunterlagen)

Nachlassplanung

Dr. iur. LL.M. Kezia Baader, Rechts- und Erbschaftsberaterin
 Mi, 16. Nov., 19.00 – 20.30 h, Fr. 35.- (inkl. Kursunterlagen)

Die russischen Oligarchen in der Schweiz

Dr. Andeas Petersen, Historiker und Autor
 Do, 17. Nov., 19.00 – 20.30 h, Fr. 30.-

Geschichte, Kunst und Kultur

Vereinigte Staaten von Amerika – Geschichte eines Experiments

Dr. Reinhold Henneck, Physiker, Dozent für Geschichte
 Mo, 31. Okt., 19.00 – 20.45 h, Fr. 30.-

Wie veröffentliche ich ein Buch?

Urs Heinz Aerni, Journalist, Autor und Herausgeber
 Mo, 7. und 14. Nov., 19.00 – 21.30 h, Fr. 120.-

Filmgeschichte «Hollywood-Diva»

Thomas Binotto, Journalist, Buchautor, Filmkritiker
 Mi, 23. und 30. Nov., 19.00 – 21.00 h, Fr. 80.-

Ukraine und Krim: Historische Hintergründe

Prof. Dr. phil. Paul Meinrad Strässle, Byzantinistik
 Mo, 28. Nov. und 5. Dez., 19.00 – 20.30 h, Fr. 70.-

Natur, Umwelt, Technik, IT

Wilde Waldtiere – Exkursion in den Tierpark Langenberg

Do, 6. Okt., 13.30 – 15.30 h, Fr. 40.-

Pilzspaziergang

Fr, 4. Nov., 14.00 – 16.00 h, Fr. 40.-
 (inkl. Eintritt Naturmuseum)

IT-Fragen klären beim «Compi-Zmorge» - Online Banking

Kevin Rechsteiner, Corssmedia-Spezialist, PC-Supporter
 Sa, 19. Nov., 9.00 – 12.00 h, Fr. 58.-

Werft Tour / Fluzeugwartung

Fr., 18. Nov., 14.00 – 16.30 h, Fr. 50.-

Abenteuer Fliegen –

Mit der Cessna auf die Bahamas und durch Kalifornien
 Michael Weinmann, Moderator, Redaktor, Reporter SRF, Pilot
 Mo, 21. Nov., 19.00 – 20.30 h, Fr. 35.-

Kommunikation, Persönlichkeit, Gesundheit Schnelle Selbsthilfe bei Schmerzen und Ängsten

Nadja Sticchi, dipl. Akupunktur- und Tuina-Therapeutin
 Di, 25. Okt., 19.00 – 20.30 Uhr, Fr. 35.- (inkl. Kursunterlagen)

Mimik deuten

Denise von Moos, Expertin für Körpersprache und Mimik
 Mi, 26. Okt. und 2. Nov., 18.30 – 21.30 Uhr, Fr. 290.-

Formen, Gestalten, Geniessen

Weinkurs für Einsteiger

Rico Volkart, Sommelier
 Mi, 05. Okt., 19.00 – 21.30 h, Fr. 45.-

Handlettering Basiskurs

Sibylle Born, Schriftenmalerin, Gestaltungsagogin
 Mi, 9. Nov., 18.30 – 21.30 h, Fr. 95.- (inkl. Kursunterlagen)

Happy Painting! - Basiskurs

Regina Zurflüh, Certified Happy Painting! Instructor
 Do, 24. Nov., 18.30 – 21.30 h, Fr. 95.- (inkl. Material)

Festliche Apéro-Häppchen

Stephan Sonderegger, Koch
 Do, 1. Dez., 18.30 – ca. 21.30 h,
 Fr. 190.- (inkl. Apéro, Mineral, Essen und Rezeptheft)

Bewegung

Gleichgewicht trainieren und Schwindel bekämpfen

Sonja Hladnik, dipl. Fitness-Trainerin und Augentherapeutin
 Di, 29. Nov. – 31. Jan. (8x), 16.00 – 17.00 h
 Fr. 184.- (Krankenkassen anerkannt)

Tai Chi / Qi Gong

Yvonne Bernauer, Instruktorin für asiatische Kampfkunst
 Mo, 24. Okt. – 12. Dez. (8x), 19.45 – 20.45 h, Fr. 216.-

Aqua-Top

Johann Schuler, Aqua Fitness Trainer
 Mo, 24. Okt. – 30. Jan. 2023 (13x), 20.50 – 21.40 h, Fr. 260.-

Sprachkurse

Diverse Kurse und Sprachniveaus in

- Englisch
- Französisch
- Spanisch
- Italienisch
- Japanisch
- Russisch

Weitere Informationen und Anmeldungen:

www.vhs-buelach.ch oder Tel. 044 500 29 51

Spital Bülach



Tel. 044 863 22 11 / www.spitalbuelach.ch

Infoabend für werdende Eltern

Spital Bülach, Mehrzweckraum
DO2
03.10.2022, 19 bis 20 Uhr
07.11.2022, 19 bis 20 Uhr
12.12.2022, 19 bis 20 Uhr



Dr. med. Martin Kaufmann, Chefarzt Gynäkologie & Geburtshilfe

Unsere Ärzte, Hebammen und Pflegefachpersonen erklären Ihnen alles rund um die Geburt und das Wochenbett im Spital Bülach. Im Anschluss beantworten unsere Fachpersonen gerne persönlich Ihre Fragen.

Wir bitten Sie, sich vorgängig online (www.spitalbuelach.ch / Kalender / alle Events / mittels grünem Button unten rechts) anzumelden. Vielen Dank.

Der Anlass wird je nach Corona-Situation online oder vor Ort durchgeführt. Angemeldete Personen werden frühzeitig über den effektiven Durchführungsort informiert. Wir danken für Ihr Verständnis.

Mütter- und Väterberatung

Mit der Mütter- und Väterberaterin können Sie alle Themen aus dem Familienalltag mit Kindern von 0-4 Jahren besprechen. Vertraulich und kostenlos unterstützen wir Sie bei Fragen zur Entwicklung, Pflege, Ernährung oder Erziehung ihres Babys und Kleinkindes, ebenso zur Familiensituation oder Gestaltung Ihres Alltags.



Jeden ersten und dritten Mittwochmorgen

Neu können sie Ihren Termin online buchen:
Im Ärztehaus, Kaiserstuhlerstr. 52, 8187 Weiach
Ihre Mütter- und Väterberaterin
Esther Stauffer, Mütter-Väterberaterin (MAS)
Esther.stauffer@ajb.zh.ch
043 259 81 82 (Di, Mi und Fr)



Auf folgender Homepage finden Sie alle weiteren Angebote des kJz Dielsdorf: <https://www.zh.ch/de/bildungsdirektion/amt-fuer-jugend-und-berufsberatung/kjz-dielsdorf.html>

TCM Dielsdorf Li

- Akupunktur
- Schröpfen
- Elektro-Akupunktur
- Kräutertherapie
- Ohrenakupunktur
- Feuer-Moxibustion
- Akupressur / Tui-Na-Massage

Mit über 30 Jahren Berufserfahrung in der Traditionellen Chinesischen Medizin verfügt unser TCM-Dr. Herr Jinjin Shi über sämtliche Kompetenzen rund um die TCM-Behandlungsmethoden. Als geschulter TCM-Spezialist kann er mittels Akupunktur gegen körperliche und seelische Beschwerden behandeln.

Die Behandlungen werden von der Zusatzversicherung für Alternativ- bzw. Komplementärmedizin anerkannt.



BON

Gutschein für eine kostenlose TCM-Diagnose und eine kombinierte Probebehandlung für Akupunktur, Massage und Schröpfen! Gutschein lässt sich nicht kumulieren.

Standort Dielsdorf: Geerenstrasse 2,
8157 Dielsdorf, **Telefon 044 858 03 03**

Standort Regensdorf: Im Einkaufszentrum drin,
Zentrum 1 (1. Stock bei Eingang UBS)
Telefon 044 858 03 07

www.tcmdielsdorf.ch • info@tcmdielsdorf.ch


 Swiss Pure Medical Global
TCM Dielsdorf Li
 Traditionelle Chinesische Medizin



Liebe Mediotheks-Besucherinnen und Mediotheks-Besucher

Ein reichhaltiges Angebot an verschiedensten Medien für Gross und Klein, inklusive E-Medien www.dibiost.ch und www.filmfreund.ch wartet auf Sie. Zögern Sie nicht, kommen Sie vorbei und stöbern Sie nach Herzenslust in unserer Mediothek. Sie finden uns unter: www.mediothek-neerach.ch

Unsere Öffnungszeiten:

Montag	15.00 bis 18.00 Uhr
Dienstag	17.00 bis 20.00 Uhr
Mittwoch	14.00 bis 18.00 Uhr
Donnerstag	15.00 bis 18.00 Uhr
Samstag	10.00 bis 12.00 Uhr

Öffnungszeiten Schulferien:

Dienstag	17.00 bis 20.00 Uhr
Samstag	10.00 bis 12.00 Uhr

Weihnachtsferien geschlossen

Unsere Anlässe: Geschichtenzeit

Jeden 1. Mittwoch im Monat erzählt unsere Geschichten-Fee in der Mediothek eine Geschichte.

5. Okt. 15.30 bis 16.00 Uhr
2. Nov. 2022, 15.30 bis 16.00 Uhr
7. Dez. 2022, 15.30 bis 16.00 Uhr



Geschichten für die Kleinen (in Begleitung eines Erwachsenen)

Freitag, 23. September 2022	15.30 Uhr bis 16 Uhr
Freitag, 18. November 2022	15.30 Uhr bis 16 Uhr

Geschichten für die Grossen (ab 4 Jahren)

Samstag, 19. November 2022	9.15 Uhr bis 9.45 Uhr
Samstag, 17. Dezember 2022	9.15 Uhr bis 9.45 Uhr

Halli Galli Turnier,

Mittwoch, 26. Oktober 2022, 14 16 Uhr
für Kinder von 7 bis 12 Jahren
Anmeldung bis 6. Oktober 2022

Wir freuen uns sehr auf Ihr Kommen!

Ihr Mediotheks-Team

mediothek@primarschule-neerach.ch / **Telefon 044 858 31 04**

- **Kinder- und Jugendhilfzentrum (kjz) Dielsdorf**
Mütter- und Väterberatung,
Erziehungsberatung, Soziale Arbeit
und Mandate
Spitalstrasse 11, 8157 Dielsdorf
Telefon 043 259 81 50
- **Berufs-, Studien- und Laufbahnberatung**
Beratung von Jugendlichen und
Erwachsenen
Dörflistrasse 120, 8090 Zürich
Telefon 043 259 96 66
- **Geschäftsstelle Elternbildung**
Elternbildungsangebote
Siewerdtstrasse 105, 8090 Zürich
Telefon 043 259 79 30
[www.elternbildung.zh.ch/
elternbildungsprogramm](http://www.elternbildung.zh.ch/elternbildungsprogramm)
www.kinderschutz.ch
- **Gemeinwesenarbeit**
Informationen über Angebote
im Vorschulalter
Schaffhauserstrasse 53,
8180 Bülach
Telefon 043 259 95 00
- **Alimente/Kleinkinderbetreuungsbeiträge**
Alimentenbevorschussung,
Alimenteninkasso
Schaffhauserstrasse 53
8180 Bülach
Telefon 043 259 95 00

Amt für Jugend und Berufsberatung Bezirk Bülach und Dielsdorf

- **Kinder- und Jugendhilfzentrum (kjz) Dielsdorf**
Mütter- und Väterberatung, Erziehungsberatung, Soziale Arbeit und Mandate
Spitalstrasse 11, 8157 Dielsdorf, Telefon: 043 259 81
- **Berufs-, Studien- und Laufbahnberatung**
Beratung von Jugendlichen und Erwachsenen
Dörflistrasse 120, 8090 Zürich, Telefon: 043 259 96 66
- **Geschäftsstelle Elternbildung** des Kantons Zürich, Elternbildungsangebote
Siewerdtstrasse 105, 8090 Zürich, Telefon: 043 259 96 66
- **Gemeinwesen**, Informationen über Angebote im Vorschulalter
Schaffhauserstrasse 53, 8180 Bülach, Telefon: 043 259 95 00
- **Alimentenbevorschussung/-Inkasso**
Schaffhauserstrasse 53, 8180 Bülach, Telefon: 043 259 95 00
- **Ihre Mütter- und Väterberaterin**
Esther Stauffer: esther.stauffer@ajb.zh.ch, 043 259 81 82 (Di, Mi und Fr)

Freiwilliger Fahrdienst StaWiRaSch

(Pro Senectute)

Begleitung u. Fahrten
nichtmedizinischer Art

Richten Sie Ihre Erstanmeldung an
Renata Csertan
Tel. 044 858 22 82

RUFNETZ Rafzerfeld

Unsere Dienstleistung erfolgt als Ergänzung zu medizinischer, pflegerischer und seelsorgerlicher Betreuung. Wir betrachten diese persönliche Begleitung als Entlastung und Ergänzung zur Betreuung durch Angehörige, Spitex oder stationäre Pflegedienste. Wir arbeiten politisch und konfessionell unabhängig. Die Begleitung wird von Personen geleistet, die freiwillig Zeit einsetzen. Sie werden für ihre Tätigkeit seriös vorbereitet und mit regelmässigen Treffen und Weiterbildungen begleitet. Sie unterstehen der Schweigepflicht.

Das RUFNETZ Rafzerfeld ist auch in Stadel tätig.

RUFNETZ Rafzerfeld

Telefon: 079 813 08 72

Info@rufnetz-rafzerfeld.ch

erreichbar von Montag bis Freitag von 9 bis 12 Uhr

Gemeinnützige Gesellschaft Bezirk Dielsdorf



Unentgeltliche Rechtsauskunft

organisiert durch die gemeinnützige Gesellschaft des Bezirk Dielsdorf. Geplant ist jeweils der:

1. Mittwoch im Monat von 18.00–20.00 Uhr

Die Rechtsauskunft findet nur mittels Voranmeldung über das **Formular** auf unserer Website ggbd.ch, im

Mehrzweckraum Werkgebäude

Industriestrasse 20
in Niederhasli, statt.

Ab **3 Anmeldungen** werden die Auskünfte durchgeführt. Scannen Sie ganz einfach den QR Code ein.



Ein vielfältiges Beratungs- und Dienstleistungsangebot

- Soziales und Beratung
- Finanzielles
- Pflege und Betreuung
- Sport und Bildung
- Freiwilliges Engagement
- Dienstleistungen für Organisationen

**PRO
SENECTUTE**

GEMEINSAM STÄRKER

Dienstleistungszentrum Unterland und Furtal
Glasstrasse 2, 8180 Bülach
Tel. 058 451 53 00
dc.unterland@psz.ch / www.pszh.ch



MALER COPPA

Raaterstrasse 21

8175 Windlach-Stadel

079 190 59 97

Info@malercoppa.ch

- Neubauten
- Renovationen
- Mineralputze
- Fassaden-Sanierung
- Beton-Reparaturen
- Spritzwerk
- Dekorative Techniken
- Tapezierarbeiten



mazda

Garage Peter Aeschbacher
 Im Birchi 2, 8175 Windlach-Stadel
 Tel. 044 858 29 61
www.garage-aeschbacher.ch

Garage
plus



**Der Sicherheits-
rollladen für
mehr Schutz**

seit 1977

MAURER AG

8192 Glattfelden • 044 867 35 60
www.maurer-glattfelden.ch

Hier könnte
Ihr Inserat
 stehen!

Alle Angaben zur Insertion
 im Dorfblatt finden Sie
 auf der Website der
 Gemeinde Stadel

www.stadel.ch

My Swiss Massage



Oumar Wiesli
 Massagen, Lymphdrainagen +
 Cranio Sacral Therapien
 Krankenkassen anerkannt
 +41-79-296-10-67
 Zürcherstr. 1, Stadel
 (ehem. Milchhüsli)
www.myswissmassage.com
info@myswissmassage.com

Ärztlicher Notfalldienst – Ärztefon

0800 33 66 55

Ärztefon, kantonsweite
 Vermittlungsstelle für die
 Notfalldienste der Ärzte,
 Zahnärzte und Apotheker

Blutspendeaktionen

8112 Otelfingen

3. Oktober 2022
 17.30 – 20 Uhr
 Primarschule Otelfingen
 Turnhalle
 Bühlstrasse

8157 Dielsdorf

22. November 2022
 17.30 – 20 Uhr
 Spital Dielsdorf
 Breitestr.11

MAVERA

Massage
 Coaching
 Energiearbeit



Vera Thoutberger
 Steinacherstr. 2
 8175 Windlach
 Tel. 076 528 88 47
www.mavera.ch

Deine Hebamme im Dorf

Geburtsvorbereitung

- als Wochenendkurs
 - als Crash-, Refresher-
 oder Privatkurs

Daten individuell auf Anfrage

Wochenbettbetreuung zu Hause

Brigitte Ringgenberg
 Alte Landstrasse 4
 8175 Windlach/Raat
 Tel. 044 858 48 89
 079 747 08 88
www.geburts-weg.ch

Rotkreuz Fahrdienst Stadel



Freiwillige Fahrerinnen und Fahrer sind für Sie da, wenn Sie keine andere Fahrgelegenheit haben und wenn Sie als Betagte, Gehbehinderte oder Rekonvaleszente zu einer bestimmten Zeit

- zum Arzt
- zur Kur
- ins Spital
- zur Therapie

gefahren werden müssen.

Fahrtendienstbestellung über die Telefonnummer:

044 388 25 00

**Öffnungszeiten:
 Montag bis Freitag
 8 – 12 Uhr und 14 – 17 Uhr**

Spitex Stadel-Bachs-Weiach

Spitex-Zentrum, Hinterdorfstr. 5, 8174 Stadel
www.spitex-stadel-bachs-weiach.ch



Krankenpflege

Tel. 044 858 06 16

Der Telefonbeantworter wird von 7 – 17 Uhr regelmässig abgehört.

Haushilfe / Hauspflege Frau Luzia Itin

Tel. 079 368 67 75

Der Telefonbeantworter wird zweimal täglich abgehört.

Mahlzeitendienst

Tel. 079 368 67 75

Die Mahlzeiten werden im WPH „Zur Heimat“ zubereitet und von Fahrerinnen und Fahrern des freiwilligen Fahrdienstes StaWiRaSch verteilt. Anmeldungen und Änderungswünsche sind immer an die Spitex (siehe obige Tel. Nr.) zu richten.

Sie unterstützen unsere Arbeit mit einem jährlichen Mitgliederbeitrag von Fr. 40.– oder einer sonstigen Zuwendung auf das Spendenkonto der Spitex:

PC 87-102211-6 IBAN Nr. CH65 0900 0000 8710 2211

New Kia Niro

Hybrid, Plug-in Hybrid oder EV



Garage Leu AG

Kaiserstuhlerstrasse 16
8174 Stadel
+41 44 858 12 97
info@garage-leu.ch
www.garage-leu.ch



Lamellenstoren
in diversen
Ausführungen

seit 1977

MAURER AG

8192 Glattfelden • 044 867 35 60
www.maurer-glattfelden.ch

Hier könnte
Ihr Inserat
stehen!

Alle Angaben zur Insertion
im Dorfblatt finden Sie
auf der Website der
Gemeinde Stadel

www.stadel.ch



Stadlersee im Winter



„Märchenwald“ unterhalb vom Weiacher Stein

ALTERSHEIM NIEDERGLATT

Tel. 044 851 82 00

www.altersheim-eichi.ch

Wir freuen uns, Sie zu den folgenden offenen Veranstaltungen einzuladen:

Offene Veranstaltungen

- 5.10. 18.45 Uhr: Musik und Geschichten
Offenes Singen mit Christine Pellegrini
- 7.10. 15.00 Uhr: Oktoberfest, das Fest der Feste
Musikalische Unterhaltung durch Yvonne Suter
- 12.10. 15 Uhr: Lotto Match „Spiel und Spannung“
Spilleitung Sandra Galli
- 19.10. 15 Uhr: „Musik Passion“
Klavierkonzert mit Tatjana Schaumova
- 19.9. 15 Uhr: Videovortrag Neuseeland-Südinseln
von K.H. Rüttgers

Ökumenische Gottesdienste, 10 Uhr

- 7.10. 10 Uhr: Ökumenischer Gottesdienst
mit Diakon P. Rüdiger, Steinmaur
Musikalische Begleitung Christine Pellegrini
- 21.10. 10 Uhr: Ökumenischer Gottesdienst
mit A. Machetti, Dielsdorf
Musikalische Begleitung Christine Pellegrini

Tortenbuffet

Schlemmen Sie mit uns am **Donnerstag, 20. Oktober 2022, ab 14.00 Uhr**

Mittagstisch

Geniessen Sie die Vorzüge unserer Küche bei einem Mittagessen zu günstigen Preisen. Unser Mittagstisch in der Cafeteria steht allen Seniorinnen und Senioren aus den Anschluss-Gemeinden offen. **Nächste Termine: 13. und 27. Oktober jeweils um 11.30 Uhr**, Anmeldungen bitte an Frau R. Schmid, Neerach, Tel. 044 850 45 29

Vorankündigung Wildwoche im Altersheim Eichi

Unsere beliebte Wildwoche findet dieses Jahr am **26, 27, 28, 31 Oktober und 01. November 2022 jeweils ab 18.30 Uhr** statt.

Seniorenachmittag**Mittwoch, 26. Oktober****14 Uhr, im Neuwis-Huus, Stadel**

Pension Hartmann von Maya Gmür
Senioren Bühne Zürich

Seniorenturnen**• Fit Gym leicht**

Montag 14 – 14.55 Uhr
im alten Schulhaus, Stadel

• Fit Gym vital

Mittwoch, 9 – 9.55 Uhr
im Singsaal, Oberstufe

Patrizia Niedermann

Tel. 044 858 45 34 / 079 265 52 16

Mail: patrizia.niedermann@bluewin.ch

Restaurant Olivenbaum
TERTIANUM Zur Heimat
Öffnungszeiten:
täglich von 9 - 17 Uhr



Jeden Montag- und Donnerstagnachmittag von 14 bis 16 Uhr wird im Restaurant Olivenbaum gejasst. Es werden Frauen- und Männerunden gebildet. Gerne dürfen Dorfbewohnerinnen und Dorfbewohner dazustossen. Alle sind herzlich willkommen!

Stadler Wandergruppe**Donnerstag, 6. Oktober 2022****Wanderung: Rothenthurm Einsiedeln**

Abfahrt: ÖV Stadel Zentrum, 08:06 Uhr

Mittagessen: Restaurant Milchmanufaktur, Einsiedeln,
ca. 13:00 Uhr

Kosten: Fahrt und Organisation

(Halbtax-Abo) Fr. 22.00 / GA Fr. 5.00

Auskünfte und Organisation:

Elsbeth und Hans Rudolf Graf, Tel. 044 858 23 40

Mail: hr.graf@bluewin.ch

An-/Abmeldung bis Dienstag, 4. Oktober 2022, 12:00 Uhr

Donnerstag, 3. November 2022**Wanderung: Stadel – Raat – Weiach – Kaiserstuhl**

Start: Stadel Musterplatz 10:15 Uhr

Mittagessen: Restaurant Kreuz, Kaiserstuhl, ca. 12:30 Uhr

Kosten: Fahrt und Organisation

(Halbtax-Abo) Fr. 7.50 / GA Fr. 5.00

Auskünfte und Organisation:

Ursula und Ueli Zollinger, Tel. 044 858 31 55

Mail: ulrich.zollinger@hispeed.ch

ACHTUNG: Aus organisatorischen Gründen muss die An-/Abmeldungsfrist vorverlegt werden!
An-/Abmeldung bis Sonntag, 30. Oktober 2022, 12 Uhr



Restaurant Pöstli

Zürcherstr. 10, 8174 Stadel

Tel. 044 858 25 00

Mo – Fr 8.30 – 24.00 Uhr

Sa/So Ruhetag (auf Anfrage für Gesellschaften offen)

Emmi Goldmann und Team

„Das Dorfstaurant, wo man sich trifft.“

2 Säli für 20 – 40 Personen

Täglich mindestens 2 Menus und à la carte, zum Beispiel:

Heisser Stein mit 250 Gramm Fleisch, Cordon bleu,

Filet Stroganoff, Fondue und ab und zu Metzgete

bei gemütlicher Musik.



MOBEL
SCHEIDEGGER

8180 Bülach | Tel. 044 860 40 45
www.scheidegger-moebel.ch

WOHNEN
HEISST
PLANEN



KAMINFEGER GÄHLER GMBH
MARTIN GÄHLER

RINGSTRASSE 5
TELEFON 044 850 25 05

8172 NIEDERGLATT
ma.gaehler@bluewin.ch

Dr. med. Susanna Semmelweis

Prakt. Ärztin FMH

Akupunktur FMH

Hausarztpraxis

- **Abklärung Frühjahrsmüdigkeit**
- Alle Verkehrsmedizinischen Untersuchungen wie **Personenwagen und LKW**
- Impfstatus

Neue Patienten sind herzlich willkommen!

Badenerstr 122,
5466 Kaiserstuhl AG

Tel. 044 858 24 19
s-semmelweis@hin.ch



Fehr's Gartenunterhalt

Wir erledigen für Sie alle
Gartenarbeiten von A - Z

079 779 54 38

K. & E. Fehr, Heinisohltr. 56
8194 Hüntwangen

Moderne Hundepflege aller Rassen



BADEN
TRIMMEN
SCHEREN

Terminvereinbarungen bitte telefonisch
unter 044 858 25 50

Auf Wunsch werden die Hunde
abgeholt und wieder nach
Hause gebracht.

Claudia Frei-Liechti
dipl. Hundecoiffeuse und Tierpflegerin
Bachserstrasse 3, 8174 Stadel

www.dogstyling.ch

SaniMana

Gesundheit für Körper,
Geist und Seele



Körpertherapien:

- Wirbelsäulentherapie nach Dorn
- Energie- und Chakra Behandlung
- **Neu:** Massage mit geführter Meditation
- weitere therapeutische Massagen

Sandra Alliata

Truttwisenstrasse 8a - 8174 Stadel
Tel. 078 606 92 84

info@sanimana.ch

www.sanimana.ch

Berücksichtigen Sie unsere Inserenten

Bau und Handwerk

- Bobst Bodenbeläge 043 433 01 09
8174 Stadel
- Bürge Haustechnik AG 044 854 89 20
8157 Dielsdorf
- Maler Coppa 079 190 59 97
8175 Windlach
- WDS Keramik Welten AG
Stephan Müller, Bergstrasse 8A
8174 Stadel 079 666 46 53
- Eberle Elektro GmbH 044 858 10 58
8187 Weiach
- Fehr's Gartenunterhalt 079 779 54 38
Heinisolstr. 56, 8194 Hüntwangen
- HaGaTech, 079 315 55 91
Matthias Wydler, 8173 Neerach
- Schreinerei F. Helbling 079 673 01 13
Im Lee 1, 8174 Stadel
- Bau- u. Möbelschreinerei 044 858 15 70
E. Willi, 8175 Windlach
- Maurer AG 044 867 35 60
Dorfstrasse 1, 8192 Glattfelden
- ISORENOVA Umbau und Renovationen
8162 Steinmaur 043 422 00 00
- ISOTEC 044 512 44 31
Leeweg 17, 8180 Bülach
- Bagger mieten 076 468 75 06

Diverses

- Hundesalon Dee Jay 044 858 25 50
Bachserstr. 3, 8174 Stadel
- Möbel Scheidegger, 044 860 40 45
8180 Bülach
- Meier's Bluemelädeli 044 858 06 45
Hochfelderstr. 4, 8174 Stadel
- Volg Stadel 044 858 00 20
Zürcherstr. 5, 8174 Stadel
- Heizöl und Holzpellets 044 217 70 40
Landi Züri Unterland
- Hütte Hochfelden
Hof-Metzgerei Volkart, Windlach
www.hofimhasli.ch 079 262 85 70

Gaststätten

- Restaurant Pöstli 044 858 25 00
E. Goldmann, 8174 Stadel
- Kafi Olivenbaum 044 859 20 59
Zur Heimat, Buechenstr., 8174 Stadel
- Brauerei
- Freihof
- Sternen

Garagen, Autogewerbe

- Garage Aeschbacher 044 858 29 61
8175 Windlach
- Garage Leu AG 044 858 12 97
8174 Stadel

Finanzen, Beratungen

- Bezirks-Sparkasse 044 854 90 00
8157 Dielsdorf
- Remax Immobilien Eglisau
Daniel Maier 079 375 11 30
Obergasse 9, 8193 Eglisau
- Treuhand R. Ruffieux 044 858 18 35
8174 Stadel

Gesundheit, Wellness

- Coiffeur M. Aeschbacher
Steingasse 5
8175 Windlach 044 858 37 65
- Coiffeur E. Eppisser 044 858 24 74
Stäglistr. 15, 8174 Stadel
- MR Kosmetik, M. Ries 079 631 35 80
Bungertweg 5, 8174 Stadel
- My Swiss Massage 079 296 10 67
Oumar Wiesli, im Milchhüsli, Stadel
- SaniMana Gesundheit 078 606 92 84
Sandra Alliata, 8174 Stadel
- TCM Chin. Medizin 044 858 03 03
Geerenstr. 2, 8157 Dielsdorf
- Dr. med. S. Semmelweis 044 858 24 19
Badenerstr. 122, 5466 Kaiserstuhl AG
- Yoga Egge
Corinne Obrist 079 538 03 59
Rebweg 2, 8174 Stadel
- Mavera
Vera Thoutberger 076 528 88 77
Steinacherstrasse 2
8175 Windlach

Behörden, öffentliche Verwaltung

- Gemeindeverwaltung 044 859 12 12
Friedensrichter
- Gemeindeammann 044 855 41 41
Betreibungsamt
- Pfarramt reformiert 043 542 19 12
Sekretariat 043 433 08 78
- Pfarramt röm-kath. 044 867 21 21
Eglisau, Salomon Landolt-Weg 1
- Oberstufenschulhaus 044 858 27 14
Sekretariat 044 858 30 43
- Primarschulhaus 044 858 41 48
Sekretariat 044 858 23 33
- Post Kundendienst 0848 88 88 88

Notfall-Telefonnummern

- Aerztelefon Notfalldienst der Ärzte,
Zahnärzte und Apotheken
mit Beratung 0800 33 66 55
- Notfall Arzt/Sanität 144
- Polizei Notruf 117
- Polizei-posten Ngl. 044 852 20 00
- Feuerwehralarm 118
- Vergiftungen 145
- REGA 14 14
- Dargebotene Hand 143
- Hilfe für Kinder / Jug. 147

weitere Dienste und Adressen

- Clinius Praxis Neerach
- Dr. med. A. Businger 044 858 10 44
- Spital Bülach 044 863 22 11
- Kinderspital Zürich 044 266 71 11
- Sanitätsdienst Zürcher
Unterland, Hsr. Maag 079 328 62 23
- Hebammen Info 044 858 48 89
- B. Ringgenberg, Raat / Windlach
- Hausgeburten 044 853 34 21
- G. Maier, 8162 Steinmaur
- Mütterberatung 044 855 65 23
- Sara Ganz
- Kontaktstelle für 044 855 65 20
Kleinkinderfragen
- Ehe-, Familien- Part-
nerschaftsberatung Dielsdorf 044 840 07 77
- kjz Dielsdorf 044 855 65 20
- Suchtpräventionstelle 044 872 77 33
Zürcher Unterland
- Spitex-Krankenpflege 044 858 06 16
- Spitex-Hauspflege 079 368 67 75
- Spitex-Mahlzeiten 079 368 67 75
- Pro Senectute Bülach 058 451 53 00
- Pro Senectute Stadel
- Renata Csertan 044 858 22 82
- Rotkreuzfahrdienst 044 858 22 82
- Mo – Fr, jeweils 9.30 – 12 Uhr
- Stawiraschfahrdienst 044 858 22 82
- Neuanmeldung: Renata Csertan
- Flughafendirektion 043 816 21 31
- Reklamationsnummer
- Autobetrieb Stadel 043 433 10 77

weitere Adressen z.B. Vereinspräsidien
siehe: www.stadel.ch

Willkommen in der Mediothek Neerach



Willkommen in der Mediothek Neerach

Schulhaus Sandbuck
Telefon 044 858 31 04
mediothek@primarschule-neerach.ch
www.mediothek-neerach.ch

Öffnungszeiten:

Montag 15 – 18 Uhr
Dienstag 17 – 20 Uhr
Mittwoch 14 – 18 Uhr
Donnerstag 15 – 18 Uhr
Samstag 10 – 12 Uhr

Schulferien:

Dienstag 17 – 20 Uhr
Samstag 10 – 12 Uhr

Anlässe

Oktober

- Sa 1. • Spielzeug- und Kleiderbörse
Elternecho Stadel
9 - 12 Uhr, Neuwis-Huus
- Schlussturnier TC Stadel
TC Stadel
10 - 17 Uhr, Tennisplatz
- So 2. • Erntedankfest
Mitwirkung Kirchenchor
Stadlerberg und Unterländer
Stimmen
ref. Kirchengem. Stadlerberg
10 Uhr, Kirche Stadel
- Stadlersee u. Chernensee
Exkursion mit Fachpersonen
Naturschutzverein Stadel
10-11.30 Uhr, Parkplatz
Stadlersee
- Do 6. • Monatswanderung
Wandergruppe (vgl. S. 29)
- Mi 26. • Seniorennachmittag
Pro Senectute Ortsvertretung
14 Uhr, N'-Huus (vgl. S. 29)
- Sa 29. • Racletteabend
SG Stadel
17 Uhr, Schützenhaus Stadel
- Mo 31. • Informationsveranstaltung
zum Sachplan geologische
Tiefenlager
Riverside Glattfelden (vgl. S. 7)

November

- Di 1. • Nistkastenpflege
bis 30. verschiedene Orte in der
Gemeinde Stadel
Naturschutzverein Stadel
- Do 3. • Paarkolumne Schreiber vs.
Schneider
Kulturkommission Stadel
20 Uhr, N'-Huus. (vgl. S. 11)
- So 6. • Bazar
Frauenverein Stadel
11 Uhr, N'-Huus (vgl. S. 11)
- Sa 19. • Turnerchränzli
Turnverein Stadel
14 Uhr Kindervorstellung
ab 19 Uhr Abendvorstellung
Neuwis-Huus (vgl. S. 11)
- Sa 26. • Turnerchränzli
Turnverein Stadel
14 Uhr Seniorennachmittag
ab 19 Uhr Abendvorstellung
Neuwis-Huus (vgl. S. 11)

Die Daten für die Anlässe werden der
Website der Gemeinde Stadel
entnommen!



Am 14. September 2022 – zwei Tage nach Bekanntgabe zum Standort Tiefenlager – zeigte sich ein intensiver Regenbogen über Stadel – farbig wäre er natürlich schöner ...! Sein Ausläufer links zeigte ziemlich genau Richtung Haberstal. Ob wir das als gutes Omen deuten können?

**Nächster Redaktions- und
Inserateschluss:**

Mittwoch, 9.11.22

Ausgabe Dorfblatt:

Mittwoch, 23.11.22

Dorfblatt-Daten 2022/23

Nummer	Red.schluss	Ausgabe
Ausg. 6/22	9.11.22	23.11.22
Ausg. 1/23	04.01.23	18.01.23

Alle Angaben zum Stadler Dorfblatt finden Sie auf der Stadler Website: www.stadel.ch



Stadler Turm: Seine Tage sind gezählt!

**Gemeindeverwaltung Stadel
Schalteröffnungszeiten**

Mo	8-11 Uhr / 14-18.00 Uhr
Di	8-11 Uhr / 14-16.30 Uhr
Mi	8-11 Uhr / Nm. geschlossen
Do	8-11 Uhr / 14-16.30 Uhr
Fr	7-11 Uhr / Nm. geschlossen

Impressum
Redaktionskommission

Dieter Schaltegger (Präsident)
Ursula Moor (Lektorat und Aktuariat)
Uschi Lobsiger (Lektorat)

Redaktion

Verena Wydler und Richard Kälin

Gestaltung und Bildauswahl

Verena Wydler

Redaktionsadresse

Stadler Dorfblatt c/o Verena Wydler
Turmweg 11, 8174 Stadel
Tel. 044 858 12 44
E-Mail: stadlerdorfblatt@bluewin.ch

Auflage und Versand

1'140 Exemplare, sechs Mal jährlich an
alle Haushaltungen der Gemeinde
Stadel

Abonnemente für Auswärtige

Jahresabonnement	
(6 Exemplare)	Fr. 30.-
Einzelnummer	Fr. 6.-

Druck

Druckzentrum Bülach AG
8180 Bülach

Inserateakquisition

Verena Wydler, Tel. 044 858 12 44